

บมจ. เบทาโกร – BTG



7 ธันวาคม 2565

ชื่อ

ราคาเป้าหมาย	48 บาท
Upside/Downside	+38%
Median Consensus	- บาท
1M price direction:	



Stock information

ราคาปิด	34.75 บาท
ราคาเปิดสูง/ต่ำใน 1 ปี	39.75/32.50 บาท
มูลค่าตลาด	67,234 ล้านบาท
ปริมาณหุ้น (พาร์ 5)	1,934.8 ล้านหุ้น
Free Float	37.32%
Foreign Limit/Available	49%/22.80%
NVDR in hand (% of share)	0.04%
ปริมาณหุ้นเฉลี่ย/วัน('000)	20,911.34
Anti-corruption:	n/a
CG Score:	-

บริษัทหลักทรัพย์ ทรีนิตี้ จำกัด เป็นผู้จัดทำหมายและรับประกันการจำหน่ายหุ้นสามัญเพิ่มทุนของ BTG ในครั้งนี้ ผู้สนใจลงทุนควรศึกษารายละเอียดในหนังสือชี้ชวนก่อนการตัดสินใจลงทุน การตัดสินใจลงทุนขึ้นอยู่กับดุลพินิจของนักลงทุน



กำไร 9M65 แข็งแกร่ง มอง 4Q65 ยังดีต่อเนื่อง

- กำไร 3Q65 อยู่ที่ 2,303 ล้านบาท ดีขึ้น 23%QoQ และพลิกจากขาดทุนใน 3Q65
- ส่งผลให้กำไรงวด 9M65 อยู่ที่ 6,142 ล้านบาท เพิ่มขึ้น 5,598%YoY
- โดยปัจจัยบวกหลักมาจากราคาสัตว์ปีกที่ปรับตัวสูงขึ้น
- 4Q65 คาดกำไรอ่อนตัว QoQ หลังหมด High Season ใน 3Q65 แต่ยังคงโตสูง YoY
- ปี 66 อาจเห็นกำลังการผลิตไก่เพิ่มขึ้นทำให้ราคาอ่อนตัวลงบ้าง แต่การเพิ่มกำลังการผลิตของบริษัทอาจช่วยชดเชยผลกระทบได้ คาดกำไรปี 66 โต 4.4%YoY
- ให้ราคาเป้าหมายใหม่ 48 บาท สะท้อนราคาหุ้นในกลุ่มที่อ่อนตัวลงมา อย่างไรก็ตามราคาหุ้นปัจจุบันคิดเป็น Forward PER 65 ที่ 8.3 เท่า ยังต่ำกว่าค่าเฉลี่ยกลุ่ม

หนึ่งในยักษ์ใหญ่ธุรกิจอาหาร

BTG เป็นผู้ประกอบธุรกิจเกษตรอุตสาหกรรมและอาหารชั้นนำของไทย มีประสบการณ์ในการดำเนินงานในไทยมากกว่า 50 ปี โดยมีรูปแบบการทำธุรกิจแบบครบวงจร ครอบคลุมในหลายด้านของห่วงโซการผลิต โดยแบรนด์ที่เป็นที่รู้จักกันอย่างดีในประเทศไทย ได้แก่ “BETAGRO” “S-Pure” “ITOHAM” “Better Phama” “Nexgen” “DOG n joy” “CAT n joy” และ “Perfecta” เป็นต้น นอกจากนี้ยังมีการขยายธุรกิจไปยังประเทศกัมพูชา ลาว และเมียนมา อีกด้วย

ราคาสัตว์ปีกหนุนกำไร 9M65 โตสูง

BTG รายงานกำไร 3Q65 ที่ 2,303 ล้านบาท ดีขึ้น 23%QoQ และพลิกจากขาดทุนใน 3Q65 ที่ 1,092 ล้านบาท ส่งผลให้ภาพรวมกำไรงวด 9M65 อยู่ที่ 6,142 ล้านบาท เพิ่มขึ้น 5,598% เมื่อเทียบกับ 9M64 ทั้งนี้เป็นผลจากราคาสัตว์ปีกที่ปรับตัวขึ้นมามากเมื่อเทียบกับปีก่อน โดยราคาหมูได้รับอานิสงส์จากผลผลิตในประเทศที่ขาดแคลนจากโรค ASF และราคาไก่ได้รับอานิสงส์จากการส่งออกที่เพิ่มขึ้น หลังมีกฎส่งออกไปยังประเทศคู่ค้าเดิมมากขึ้น และยังมีกำไรเปิดตลาดส่งออกไปยังประเทศใหม่ๆ อีกด้วย

4Q65 แนวโน้มราคาสัตว์ปีกยังดี ส่วนปี 66 อาจเห็นราคาไก่อ่อนตัวลงบ้าง

สำหรับใน 4Q65 ราคาหมูเป็นหน้าฟาร์มยังทรงตัวอยู่ที่ 100 บาท/กก. (ขายจริงอาจสูงกว่า) ขณะที่ราคาไก่หน้าฟาร์มอ่อนตัวลงมาจาก 45-47 บาท/กก. ใน 3Q65 เหลือราว 43-44 บาท/กก. แต่ยังคงอยู่ในระดับสูง ซึ่งคาดว่าเป็นการลดลงจาก High Season ของการส่งออกใน 3Q65 ทำให้เรคาดว่าการกำไร 4Q65 อาจอ่อนตัวลงบาง QoQ แต่ยังคงโตสูง YoY โดยคาดการณ์กำไรปี 65 ที่ 8,081 ล้านบาท +896%YoY (ปรับลดจากประมาณการเดิมราว 3%) ขณะที่กำไรปี 66 คาดอยู่ที่ 8,440 ล้านบาท +4.4%YoY (ปรับลดจากประมาณการเดิมราว 6%) โดยคาดว่าราคาหมูจะยังสูงต่อเนื่องจากการเพิ่มกำลังการผลิตหมูอาจต้องใช้เวลาไปจนถึงปี 67 แต่อาจเห็นกำลังการผลิตไก่เพิ่มขึ้น ทำให้ราคาไก่อ่อนตัวลงมาได้ อย่างไรก็ตามบริษัทยังมีการเพิ่มกำลังการผลิตอาหารสัตว์ และขยายฟาร์มสุกรและโรงเชือดสุกร ทำให้ช่วยชดเชยผลกระทบได้

ให้ราคาเป้าหมายใหม่ 48 บาท

เราให้ราคาเป้าหมายใหม่ 48 บาท อิง PER 11 เท่า (ค่าเฉลี่ยของ Peers ย้อนหลัง 1 ปี) จากการปรับประมาณการกำไร รวมถึงปรับ PER อาจอิง หลังราคาหุ้นของธุรกิจใกล้เคียงกัน อย่าง CPF TFG และ GFPT อ่อนตัวลงมา อย่างไรก็ตามราคาปัจจุบันคิดเป็น Forward PER ปี 65 ที่ 8.3 เท่า และปี 66 ที่ 8.0 เท่า ถือว่ายังต่ำกว่าค่าเฉลี่ยอุตสาหกรรม จึงแนะนำ “ซื้อ”

ข้อมูลทางการเงิน

Year End:	2020A	2021A	2022F	2023F	2024F
Revenue (Btm)	80,102	85,424	108,581	121,366	134,032
Gross Profit (Btm)	13,175	11,164	21,282	23,060	24,394
EBIT (Btm)	3,195	1,425	10,012	10,377	10,581
Net Profit (Btm)	2,361	1,011	8,081	8,440	8,790
EPS (Bt)	3.93	0.67	4.18	4.36	4.54
BVPS (Bt)	28.58	10.35	19.52	22.16	24.79
DPS (Bt)	1.00	4.90	1.67	1.74	1.82
PER (x)	N/A	N/A	8.32	7.97	7.65
PBV (x)	N/A	N/A	1.78	1.57	1.40
ROA (%)	4.82%	1.87%	12.75%	12.16%	12.27%
ROE (%)	14.59%	6.16%	30.06%	20.82%	19.23%

บริษัทหลักทรัพย์ ทรีนิตี้ จำกัด, 179 อาคารบางกอก ซิตี้ ทาวเวอร์ ชั้น 25-26, 29 ถนนสาทรใต้ เขตสาทร กรุงเทพฯ 10120 โทรศัพท์ 0-2088-9100 โทรสาร 0-2088-9399

รายงานฉบับนี้จัดทำขึ้นโดยข้อมูลเท่าที่ปรากฏและเชื่อว่าเป็นที่น่าเชื่อถือได้ แต่ไม่ถือเป็นการยืนยันความถูกต้องและความสมบูรณ์ของข้อมูลนั้นๆ โดยบริษัทหลักทรัพย์ ทรีนิตี้ จำกัด ผู้จัดทำขอสงวนสิทธิ์ในการเปลี่ยนแปลงความเห็นหรือประมาณการต่างๆ ที่ปรากฏในรายงานฉบับนี้โดยไม่ต้องแจ้งล่วงหน้า รายงานฉบับนี้มีวัตถุประสงค์เพื่อใช้ประกอบการตัดสินใจของนักลงทุน โดยไม่ได้เป็นการชี้แนะหรือชักชวนให้นักลงทุนทำการซื้อหรือขายหลักทรัพย์ หรือตราสารทางการเงินใดๆ ที่ปรากฏในรายงาน

BTG Quarterly Result

(Unit : Btm)	1Q21	2Q21	3Q21	4Q21	1Q22	2Q22	3Q22	%QoQ	%YoY
Revenues	21,258	21,397	19,671	23,098	25,312	27,973	29,492	5%	50%
COGS	(17,643)	(18,328)	(17,772)	(20,517)	(20,771)	(22,498)	(23,233)	3%	31%
Gross Profit	3,615	3,069	1,899	2,581	4,541	5,474	6,259	14%	230%
SG&A	(2,679)	(2,628)	(3,120)	(2,487)	(2,895)	(3,008)	(3,376)	12%	8%
Operating profit	936	441	(1,220)	93	1,646	2,467	2,882	17%	N/A
Other incomes	162	159	227	772	773	135	199	47%	(12%)
Other expenses	5	(33)	(66)	93	55	(147)	(79)	(47%)	20%
Share of associate incomes	1	20	(41)	75	4	(5)	23	(578%)	N/A
EBIT	1,104	586	(1,100)	1,034	2,478	2,450	3,026	23%	N/A
Interest expense	(137)	(131)	(133)	(176)	(150)	(152)	(151)	(0%)	13%
Profit before taxes	968	455	(1,234)	858	2,328	2,298	2,874	25%	N/A
Corporate taxes	(179)	(75)	(19)	65	(361)	(373)	(467)	25%	2320%
Profit after tax	789	380	(1,253)	924	1,967	1,926	2,407	25%	N/A
Non-controlling interest	(13)	(18)	(162)	21	(3)	57	104	84%	N/A
Extra-ordinary items	0	0	0	0	0	0	0	-	-
Net Profit	802	398	(1,092)	903	1,970	1,869	2,303	23%	N/A
EPS	1.34	0.66	(1.82)	2.89	1.31	1.25	1.54	23%	N/A

PROFITABILITY RATIO

Gross Profit Margin (%)	17.0%	14.3%	9.7%	11.2%	17.9%	19.6%	21.2%
Operating Profit Margin (%)	4.4%	2.1%	-6.2%	0.4%	6.5%	8.8%	9.8%
SG&A	12.6%	12.3%	15.9%	10.8%	11.4%	10.8%	11.4%
Corporate taxes	18.5%	16.5%	-1.6%	-7.6%	15.5%	16.2%	16.2%
Net Profit Margin (%)	3.8%	1.9%	-5.5%	3.9%	7.8%	6.7%	7.8%

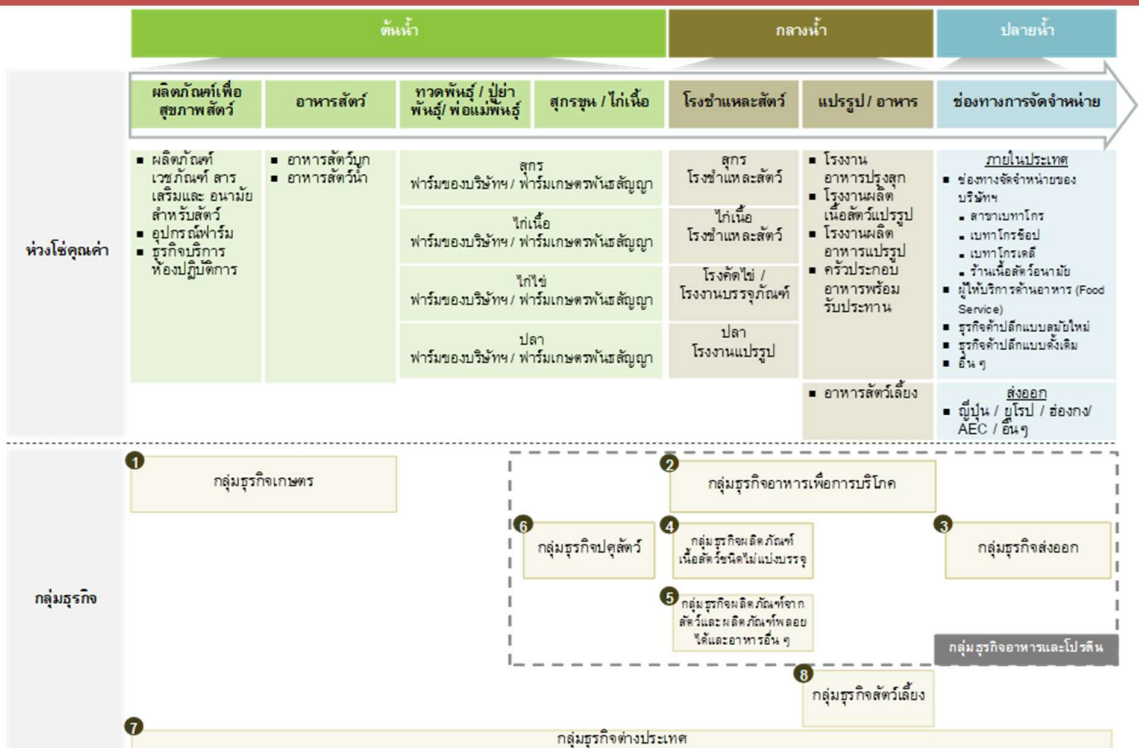
Source: Company Data, Trinity Research

การประกอบธุรกิจ

บริษัท เบทาโกร จำกัด (มหาชน) เริ่มต้นประกอบธุรกิจอาหารสัตว์ในปี 2510 และขยายธุรกิจไปสู่ธุรกิจปศุสัตว์และธุรกิจอาหารในปี 2515 ก่อนที่จะโอนการดำเนินงานให้แก่บริษัทฯ และในปี 2539 ได้ขยายการดำเนินงานธุรกิจมาอย่างต่อเนื่องโดยครอบคลุมในทุกด้านของห่วงโซ่คุณค่าอาหารไปจนถึงธุรกิจอื่นๆ

ปัจจุบันบริษัทฯ เป็นผู้ประกอบธุรกิจเกษตรอุตสาหกรรมและอาหารชั้นนำในไทย ครอบคลุมตั้งแต่การผลิตและจำหน่ายอาหารสัตว์ ผลิตภัณฑ์เวชภัณฑ์และสารเสริมสำหรับสัตว์ ปศุสัตว์ ผลิตภัณฑ์สุกร สัตว์ปีก และไข่ไก่ อาหารแปรรูปที่เกี่ยวข้อง และอาหารสัตว์เลี้ยง รวมถึงการจัดจำหน่ายอุปกรณ์ฟาร์ม และการดำเนินงานด้านการค้นคว้าวิจัยและพัฒนาที่เกี่ยวข้อง โดยบริษัทฯ มีรูปแบบการทำธุรกิจแบบครบวงจรที่ครอบคลุมในหลายด้านของห่วงโซ่คุณค่าของผลิตภัณฑ์ของบริษัทฯ ทำให้บริษัทฯ สามารถควบคุมคุณภาพและบริหารจัดการต้นทุนได้อย่างมีประสิทธิภาพ นอกจากนี้บริษัทฯ ยังมุ่งมั่นที่จะผลิตผลิตภัณฑ์ที่มีคุณภาพสูงและปลอดภัย โดยมีการใช้มาตรการความปลอดภัยทางชีวภาพ และการควบคุมคุณภาพที่เข้มงวด ตามมาตรฐานซึ่งเป็นที่ยอมรับในระดับสากล

Figure 1: โครงสร้างกลุ่มบริษัทฯ



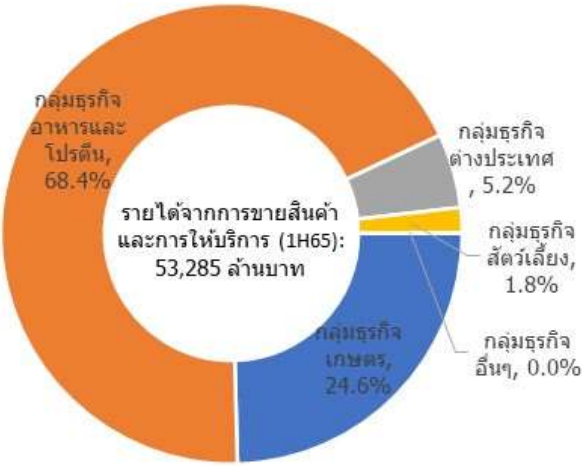
Source: Company Data

โดยกลุ่มธุรกิจของบริษัทฯ แบ่งเป็น 5 กลุ่มธุรกิจหลัก คือ

1. กลุ่มธุรกิจเกษตร ผลิตอาหารสัตว์ ผลิตภัณฑ์เวชภัณฑ์และสารเสริมสำหรับสัตว์ อุปกรณ์และเครื่องมือฟาร์มที่หลากหลาย และการให้บริการห้องปฏิบัติการ
2. กลุ่มธุรกิจอาหารและโปรตีน ซึ่งประกอบด้วยกลุ่ม 5 ธุรกิจย่อย คือ
 - 2.1 กลุ่มธุรกิจอาหารเพื่อการบริโภค ผลิตและจำหน่ายอาหารในบรรจุภัณฑ์ในประเทศไทย อาทิ เนื้อสด ไส้ ผลิตภัณฑ์อาหารกึ่งปรุงสุก ผลิตภัณฑ์อาหารปรุงสุก และผลิตภัณฑ์อาหารพร้อมรับประทาน
 - 2.2 กลุ่มธุรกิจส่งออก ผลิตและจำหน่ายอาหารส่งออกไปยังต่างประเทศ
 - 2.3 กลุ่มธุรกิจผลิตภัณฑ์เนื้อสัตว์ชนิดไม่บรรจุ ผลิตและจัดจำหน่ายเนื้อสัตว์ในปริมาณมากให้แก่ช่องทางค้าปลีกดั้งเดิม และช่องทางอุตสาหกรรมในประเทศไทย
 - 2.4 กลุ่มธุรกิจผลิตภัณฑ์จากสัตว์และผลิตภัณฑ์พลอยได้และอาหารอื่นๆ จำหน่ายชิ้นส่วนสัตว์ที่เหลือจากระบวนการชำแหละ และผลิตและจำหน่ายโปรตีนจากพืช
 - 2.5 กลุ่มธุรกิจปศุสัตว์ จำหน่ายปศุสัตว์ให้ฟาร์มและผู้แปรรูปอาหารรายอื่นๆ ในประเทศไทย
3. กลุ่มธุรกิจต่างประเทศ ประกอบธุรกิจในประเทศกัมพูชา ลาว เมียนมา เพื่อผลิตและจำหน่ายผลิตภัณฑ์ทางการเกษตร รวมถึงอาหารสัตว์ การเพาะพันธุ์สัตว์ เวชภัณฑ์และอาหารเสริมสำหรับสัตว์ อุปกรณ์ฟาร์ม และผลิตภัณฑ์อาหาร รวมถึงสุกร สัตว์ปีก ไส้ไก่ เนื้อสัตว์แปรรูป และอาหารแปรรูป
4. กลุ่มธุรกิจสัตว์เลี้ยง ผลิตและจำหน่ายอาหารสัตว์เลี้ยง ขนมอบเคี้ยวสำหรับสัตว์เลี้ยง ผลิตภัณฑ์ดูแลสัตว์เลี้ยง
5. กลุ่มธุรกิจอื่นๆ เกี่ยวข้องกับการฝึกอบรมและสัมมนา และธุรกิจเพื่อสังคมของบริษัทฯ ซึ่งขายอุปกรณ์ฟาร์มไก่ไข่ รวมถึงให้คำปรึกษา

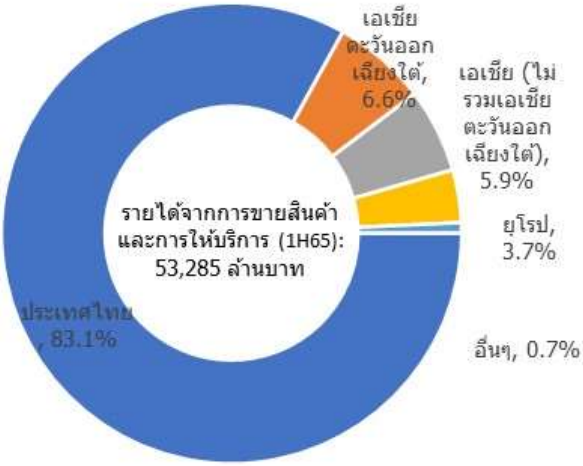
สำหรับงวด 6 เดือนแรกของปี 2565 ที่ผ่านมา บริษัทฯ มีสัดส่วนรายได้แบ่งตามกลุ่มธุรกิจและภูมิศาสตร์ตามแผนภาพด้านล่าง

Figure 2: สัดส่วนรายได้รวมแบ่งตามกลุ่มธุรกิจ



Source: Company Data

Figure 3: สัดส่วนรายได้รวมแบ่งตามภูมิศาสตร์



Source: Company Data

บริษัท มีผลิตภัณฑ์ภายใต้แบรนด์ซึ่งเป็นที่รู้จักอย่างแพร่หลายในอุตสาหกรรม อาทิ "BETAGRO" และ "S-Pure" สำหรับผลิตภัณฑ์เนื้อสัตว์อามัย เนื้อสัตว์แปรรูป และอาหารแปรรูป "ITOHAM" สำหรับผลิตภัณฑ์ไส้กรอกเกรดพรีเมียม "betagro" "Balance" และ "MASTER" สำหรับผลิตภัณฑ์อาหารสัตว์ "Better Pharma" และ "Nexgen" สำหรับผลิตภัณฑ์เวชภัณฑ์และสารเสริมสำหรับสัตว์ และ "Perfecta" "DOG n joy" และ "CAT n joy" สำหรับผลิตภัณฑ์อาหารสัตว์เลี้ยง

Figure 4: ตัวอย่างผลิตภัณฑ์อาหาร



Source: Company Data

Figure 5: ตัวอย่างผลิตภัณฑ์อาหารสัตว์เลี้ยง



โดย ณ วันที่ 30 มิถุนายน 2565 สำหรับในประเทศไทย บริษัท เป็นผู้ดำเนินงานโรงงานอาหารสัตว์ 10 แห่ง ฟาร์มมากกว่า 4,000 แห่ง (ประกอบไปด้วย ฟาร์ม 64 แห่งซึ่งบริษัท เป็นเจ้าของหรือเช่ามา และอีกมากกว่า 4,000 แห่งซึ่งเป็นฟาร์มเกษตรกรพันธมิตรสัญญา) โรงชำแหละสัตว์ 14 แห่ง และโรงงานแปรรูป 12 แห่งสำหรับผลิตภัณฑ์อาหารของบริษัท โรงงานผลิตภัณฑ์อาหารสัตว์เลี้ยง 1 แห่ง และโรงงานผลิตภัณฑ์เวชภัณฑ์และสารเสริมสำหรับสัตว์ 1 แห่ง

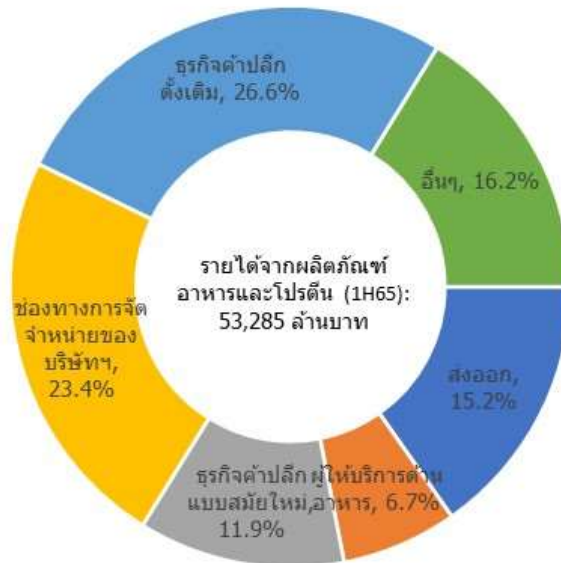
สำหรับกลุ่มธุรกิจต่างประเทศ บริษัท เป็นผู้ดำเนินงานโรงงานอาหารสัตว์ 1 แห่ง และฟาร์ม 331 แห่ง (ประกอบไปด้วยฟาร์ม 8 แห่งซึ่งเป็นฟาร์มที่เช่ามา และอีก 323 แห่งซึ่งเป็นฟาร์มเกษตรกรพันธมิตรสัญญา) ในประเทศกัมพูชา และ บริษัท เป็นผู้ดำเนินงานฟาร์ม 134 แห่ง (ประกอบไปด้วยฟาร์ม 3 แห่งซึ่งเป็นฟาร์มที่เช่ามา และอีก 131 แห่งซึ่งเป็นฟาร์มเกษตรกรพันธมิตรสัญญา) และโรงชำแหละสัตว์ 1 แห่ง ในประเทศลาว

นอกจากนี้บริษัท ยังได้จัดตั้งศูนย์วิจัยและพัฒนา ศูนย์นวัตกรรมเกษตร ศูนย์นวัตกรรมอาหาร และศูนย์นวัตกรรมสัตว์เลี้ยงเพื่อปรับปรุงคุณภาพผลิตภัณฑ์ของบริษัท และเพิ่มผลิตภาพ (Productivity) และประสิทธิภาพการดำเนินงาน (Operating Efficiency) ของบริษัท

บริษัท มีการวางขายและจัดจำหน่ายผลิตภัณฑ์ผ่านช่องทางที่หลากหลาย โดยบริษัท ขายผลิตภัณฑ์เกษตรให้แก่ฟาร์มอิสระ ผู้ผลิตผลิตภัณฑ์เกษตรผสมผสาน และผู้ประกอบการอุตสาหกรรมรายใหญ่โดยตรงหรือผ่านทางตัวแทนจำหน่ายที่ได้รับการแต่งตั้ง และจำหน่ายผลิตภัณฑ์อาหารให้แก่ธุรกิจค้าปลีกแบบสมัยใหม่และธุรกิจค้าปลีกแบบดั้งเดิม รวมถึงผู้ค้าปลีกสินค้าอุปโภคบริโภคและผู้ค้าส่งสินค้าอุปโภคบริโภค บริษัทอุตสาหกรรมแปรรูปอาหาร ร้านอาหารที่เป็นเครือข่าย (Chain Restaurants) หรือผู้จำหน่ายของร้านอาหารเครือข่าย บริษัทส่งออกระหว่างประเทศ และผู้จำหน่ายในประเทศที่จัดหาสินค้าให้แก่ร้านอาหาร และผู้ให้บริการด้านอาหาร (Food Service)

นอกจากนี้บริษัท ยังจำหน่ายผลิตภัณฑ์อาหารผ่านช่องทางการจัดจำหน่ายของบริษัท ได้แก่ สาขาเบทาโกร ร้านเบทาโกรซีอ็อป (Betagro Shop) สำหรับลูกค้ากลุ่ม B2B และร้านเบทาโกรเดลี (Betagro Deli) สำหรับลูกค้ากลุ่ม B2C รวมถึงร้านเนื้อสัตว์อานามัยซึ่งดำเนินการโดยบุคคลภายนอกสำหรับลูกค้ากลุ่ม B2C ณ วันที่ 30 มิถุนายน 2565 บริษัท มีสาขาเบทาโกร 96 แห่ง ร้านเบทาโกรซีอ็อป 208 แห่ง ร้านเบทาโกรเดลี 31 แห่ง และร้านเนื้อสัตว์อานามัย 739 แห่ง ซึ่งตั้งอยู่ทั่วประเทศไทย และมีร้านเบทาโกรซีอ็อป 5 แห่งในประเทศกัมพูชา และ 5 แห่งในประเทศลาว การดำเนินงานของบริษัท มีทั้งการขายในประเทศและการส่งออกไปยังกว่า 20 ประเทศ ในภูมิภาคเอเชีย ยุโรป อเมริกาเหนือ และตะวันออกกลาง

Figure 6: สัดส่วนรายได้กลุ่มธุรกิจอาหารและโปรตีนแบ่งตามช่องทางจำหน่าย



Source: Company Data

แผนขยายกำลังการผลิต

บริษัทฯ มีแผนจะลงทุนเพิ่มกำลังการผลิต รวมทั้งเพิ่มประสิทธิภาพของกระบวนการผลิตตลอดห่วงโซ่อุปทานทั้งในและต่างประเทศ โดยมีแผนค่าใช้จ่ายลงทุน (Capital Expenditures) ในปี 2565-2569 รวมราว 27,100 ล้านบาท โดยมีรายละเอียดดังแสดงในตารางด้านล่าง

Figure 7: แผนค่าใช้จ่ายลงทุน (Capital Expenditures) โดยประมาณ (ล้านบาท)

	สำหรับปีสิ้นสุดวันที่ 31 ธันวาคม				
	2565	2566	2567	2568	2569
กลุ่มธุรกิจเกษตร	1,320	1,550	910	1,170	1,070
กลุ่มธุรกิจอาหารและโปรตีน	3,050	3,360	3,540	2,980	3,600
การขยายการผลิตผลิตภัณฑ์เนื้อหมู	1,410	730	1,500	1,100	1,100
การขยายการผลิตผลิตภัณฑ์เนื้อไก่	60	50	-	580	870
โรงงานแปรรูปอาหารและเนื้อสัตว์	490	1,590	1,360	650	950
การลงทุนอื่น ๆ ⁽¹⁾ และการบำรุงรักษาและปรับปรุงสินทรัพย์	1,090	990	680	670	680
กลุ่มธุรกิจต่างประเทศ	310	520	730	370	270
กลุ่มธุรกิจสัตว์เลี้ยง	30	20	330	-	-
กลุ่มธุรกิจอื่น ๆ	510	400	420	310	330
รวม	5,220	5,850	5,930	4,830	5,270

Source: Company Data

กลุ่มธุรกิจเกษตร

บริษัทฯ มีแผนในการสร้างโรงงานอาหารสัตว์แห่งใหม่เพื่อรองรับความต้องการที่เพิ่มขึ้นของลูกค้า รวมถึงการใช้งานในธุรกิจภายในเพื่อรองรับการขยายธุรกิจของกลุ่มธุรกิจอาหารและโปรตีน โดยมีเป้าหมายที่จะขยายกำลังการผลิตอาหารสัตว์จาก 3.4 ล้านตันในปี 2564 เป็นประมาณ 5.5 ล้านตันในปี 2569 โดยการสร้างโรงงานอาหารสัตว์แห่งใหม่ในภาคกลาง ภาคตะวันออกเฉียงเหนือ และภาคตะวันออก นอกจากนี้มีแผนการบำรุงรักษาและปรับปรุงสินทรัพย์ของกลุ่มธุรกิจเกษตร โดย ณ วันที่ 25 พฤษภาคม 2565 การก่อสร้างโรงงานอาหารสัตว์ของบริษัทฯ ในจังหวัดนครราชสีมาได้แล้วเสร็จโดยมีกำลังการผลิตอาหารสัตว์ 0.6 ล้านตันต่อปี โดยปัจจุบันอยู่ระหว่าง Test Run และคาดว่าจะสามารถดำเนินการผลิตเต็มรูปแบบได้ในเดือนกันยายน 2565

กลุ่มธุรกิจอาหารและโปรตีน

การขยายการผลิตผลิตภัณฑ์เนื้อหมู

บริษัทฯ วางแผนที่จะเพิ่มกำลังการผลิตผลิตภัณฑ์เนื้อหมูเพื่อเพิ่มปริมาณการขายจากผลิตภัณฑ์เนื้อหมูซึ่งมีอัตรากำไรสูงในกลุ่มธุรกิจอาหารและโปรตีน และมีเป้าหมายที่จะเพิ่มฟาร์มสุกรพ่อแม่พันธุ์ (ทวดและปู่ย่าตายาย) ในภาคตะวันออกเฉียงเหนือของประเทศไทยในปี 2565 และฟาร์มเลี้ยงสุกรพ่อแม่พันธุ์ในทุกภูมิภาคของประเทศไทย นอกจากนี้ยังมีแผนที่จะสร้างโรงฆ่าและสุกรแห่งใหม่ในภูมิภาคต่างๆ ทั่วประเทศไทย โดยมีเป้าหมายที่จะขยายกำลังการผลิตจาก 2.5 ล้านตัวในปี 2564 เป็นประมาณ 4.8 ล้านตัวในปี 2569 ซึ่งปัจจุบัน บริษัทฯ กำลังติดต่อผู้รับเหมาก่อสร้างโรงฆ่าและสุกรด้วยกำลังการผลิตสุกรที่คาดว่าจะเริ่มดำเนินการในไตรมาสแรกปี 2565 โดยคาดว่าจะเริ่มดำเนินการภายในสิ้นปี 2565

การขยายการผลิตผลิตภัณฑ์สัตว์ปีก

บริษัทฯ มีเป้าหมายที่จะเพิ่มกำลังการผลิตสัตว์ปีกเพื่อรองรับความต้องการที่เพิ่มขึ้นของผลิตภัณฑ์เนื้อไก่ในอุตสาหกรรมและเพื่อมุ่งเน้นตลาดการส่งออกผลิตภัณฑ์จากไก่ โดยวางแผนที่จะยกระดับโรงฆ่าและไก่เนื้อที่มีอยู่เพื่อให้สามารถผลิตผลิตภัณฑ์ในเกรดส่งออก และสร้างโรงฆ่าและใหม่เพื่อตอบสนองความต้องการภายในประเทศ นอกจากนี้จะเพิ่มกำลังการผลิตไก่พ่อแม่พันธุ์โดยการเช่าฟาร์มใหม่และขยายฟาร์มที่มีอยู่เดิมเพื่อรองรับกระบวนการผลิตสัตว์ปีกให้สอดคล้องกับแผนของบริษัทฯ ที่จะลงทุนในโรงฆ่าและสัตว์แห่งใหม่ในภาคกลาง ภาคเหนือ และภาคตะวันออกเฉียงเหนือของประเทศไทย บริษัทฯ วางแผนที่จะขยายกำลังการผลิตโรงฆ่าและไก่เนื้อรวมจาก 182 ล้านตัวในปี 2564 เป็นประมาณ 270 ล้านตัวในปี 2569

การขยายโรงงานอาหารแปรรูปและเนื้อสัตว์แปรรูป

บริษัทฯ มีแผนในการพัฒนาผลิตภัณฑ์อาหารแปรรูปของบริษัทฯ เช่น ผลิตภัณฑ์อาหารพร้อมรับประทาน ซึ่งมีอัตรากำไรที่สูงกว่า โดยวางแผนลงทุนในโรงงานอาหารแปรรูปแห่งใหม่และปรับปรุงสิ่งอำนวยความสะดวกที่มีอยู่ รวมถึงโรงงานผลิตภัณฑ์สัตว์ปีกปรุงสุกในภาคกลางและโรงงานอาหารพร้อมรับประทานภายในปี 2569 และจะลงทุนในโรงงานแปรรูปเนื้อสัตว์แห่งใหม่เพื่อเพิ่มมูลค่าให้กับผลิตภัณฑ์เนื้อสัตว์ของบริษัทฯ โดยวางแผนที่จะสร้างโรงงานแปรรูปเนื้อสัตว์แห่งใหม่ในภาคตะวันออกเฉียงเหนือและภูมิภาคอื่นๆ เพื่อเพิ่มกำลังการผลิตเนื้อสัตว์แปรรูปของบริษัทฯ ซึ่งจะเพิ่มกำลังการผลิตรวมของโรงงานอาหารแปรรูปและเนื้อสัตว์แปรรูปเพิ่มจาก 136,000 ตันในปี 2564 เป็นประมาณ 223,000 ตันในปี 2569

การขยายการผลิตไข่ไก่

บริษัทฯ วางแผนขยายฟาร์มเลี้ยงไก่ไข่และโรงงานคัดแยกเกรดไข่ไก่ของบริษัทฯ ในภาคกลางและภูมิภาคอื่นๆ ของประเทศไทย โดยคาดว่าจะขยายกำลังการผลิตไข่ไก่จาก 1,458 ล้านฟองในปี 2564 เป็นประมาณ 1,700 ล้านฟองในปี 2569

โรงงานผลิตผลิตภัณฑ์โปรตีนทางเลือก

เนื่องจากตลาดโปรตีนทางเลือกจากพืชกำลังเติบโต บริษัทฯ มีเป้าหมายที่จะรองรับความต้องการในตลาดพรีเมียมด้วยการเปิดตัวกลุ่มผลิตภัณฑ์โปรตีนจากพืชทางเลือกของบริษัทฯ โดยบริษัทฯ วางแผนที่จะลงทุนในโรงงานโปรตีนทางเลือกที่มีกำลังการผลิต 6,000 ตันต่อปีภายในปี 2569

กลุ่มธุรกิจต่างประเทศ

ประเทศกัมพูชา

บริษัทฯ วางแผนขยายกำลังการผลิตโรงงานอาหารสัตว์เป็นประมาณ 288,000 ตันต่อปี ด้วยการก่อสร้างโรงงานอาหารสัตว์ในกรุงพนมเปญ และลงทุนในฟาร์มสุกรพ่อแม่พันธุ์ ฟาร์มสุกรขุน ฟาร์มไก่พ่อแม่พันธุ์และโรงฆ่าและภายในปี 2569 ซึ่งเสร็จสิ้นการขยายฟาร์มสุกรขุนด้วยกำลังการผลิตสุกร 24,000 ตัวต่อปีในเดือน ม.ค. 2565 และโรงงานอาหารสัตว์ในกรุงพนมเปญอยู่ระหว่างการก่อสร้าง เพื่อมีกำลังการผลิต 72,000 ตันต่อปี และคาดว่าจะเริ่มดำเนินการได้ใน 3Q65

ประเทศลาว

บริษัทฯ วางแผนก่อสร้างโรงงานอาหารสัตว์และฟาร์มสุกรพ่อแม่พันธุ์ และขยายกำลังการผลิตอาหารสัตว์ โดยการจัดตั้งโรงงานอาหารสัตว์แห่งใหม่ในเวียงจันทน์ที่มีกำลังการผลิตสูงถึง 72,000 ตันต่อปีภายในปี 2569 นอกจากนี้ บริษัทฯ ยังวางแผนที่จะลงทุนในโรงฆ่าและสุกรและไก่เพื่อเพิ่มกำลังการผลิตในประเทศลาวเป็นประมาณ 3.0 ล้านตัวต่อปีสำหรับไก่ และประมาณ 0.2 ล้านตัวต่อปีสำหรับสุกรภายในปี 2569 ซึ่งรวมถึงแผนที่จะก่อสร้างฟาร์มสุกรพ่อแม่พันธุ์และโรงฆ่าและสุกรที่มีกำลังการผลิตสุกร 0.1 ล้านตัวต่อปี ที่จะดำเนินการก่อสร้างภายในปี 2565

ประเทศเมียนมาร์

บริษัทฯ วางแผนขยายกำลังการผลิตอาหารสัตว์ของบริษัทฯ โดยการสร้างโรงงานอาหารสัตว์แห่งใหม่ในย่างกุ้ง เพื่อให้กำลังการผลิตรวมอยู่ที่ประมาณ 144,000 ตันต่อปีภายในปี 2569 บริษัทฯ วางแผนที่จะลงทุนในฟาร์มไก่พ่อแม่พันธุ์และฟาร์มสุกรพ่อแม่พันธุ์ และจะลงทุนในโรงฆ่าและที่มีกำลังการผลิตไก่ได้มากถึง 9.0 ล้านตัวต่อปี และสุกร 0.3 ล้านตัวต่อปีภายในปี 2569

กลุ่มธุรกิจสัตว์เลี้ยง

บริษัทฯ มีเป้าหมายที่จะเข้าไปเริ่มดำเนินธุรกิจในการผลิตภัณฑ์เกรดประหยัดในกลุ่มธุรกิจสัตว์เลี้ยง ทั้งนี้ เนื่องจากบริษัทฯ มุ่งเน้นในผลิตภัณฑ์สัตว์เลี้ยงที่มีมูลค่าเพิ่มสูง (High Value Added Product) รวมถึงการทำให้บริษัทฯ เป็นที่รู้จักอย่างแพร่หลายมากขึ้นในต่างประเทศและการเพิ่มรายได้จากการขายของกลุ่มธุรกิจสัตว์เลี้ยงของบริษัทฯ ซึ่งเป็นธุรกิจที่มีอัตรากำไรสูง ดังนั้นจึงวางแผนที่จะเพิ่มกำลังการผลิตอาหารสัตว์เลี้ยงและขนมขบเคี้ยวสำหรับสัตว์เลี้ยงเป็นประมาณ 56,000 ตันต่อปีภายในปี 2569

การลงทุนอื่น ๆ

บริษัทฯ มีแผนลงทุนประมาณ 300 ล้านบาทต่อปี ในระบบเทคโนโลยีสารสนเทศ (IT) และการนำเทคโนโลยีมาใช้ในการดำเนินธุรกิจ (Transformation) และระบบอัตโนมัติ (Automation) เพื่อสนับสนุนการใช้ประโยชน์จากข้อมูลที่มีอยู่ของบริษัทฯ เพื่อเพิ่มประสิทธิภาพการผลิตและประสิทธิภาพการดำเนินงานของบริษัทฯ ซึ่งคาดว่าจะลดความเสี่ยงในด้านการปนเปื้อนในผลิตภัณฑ์และการโรคระบาด จะพัฒนาประสิทธิภาพการผลิต และจะลดปัญหาการขาดแคลนแรงงาน

อีกทั้ง บริษัทฯ ได้ร่วมทุนกับ KEX เพื่อจัดตั้ง บจ. เคอรี่ เอ็กซ์เพรส เบทาโกร ในการดำเนินธุรกิจ Kerry Cool ซึ่งเป็นการให้บริการขนส่งสินค้าแบบควบคุมอุณหภูมิ คาดว่าจะขยายบริการขนส่งสินค้าแบบควบคุมอุณหภูมิของบริษัทฯ ไปยังลูกค้ากลุ่ม B2C จากเดิมที่มีการให้บริการลูกค้ากลุ่ม B2B เป็นหลัก และคาดว่าจะลงทุนผ่านการร่วมทุนเพิ่มเติมเพื่อรองรับการขยายเครือข่ายของ Kerry Cool รวมถึงการเพิ่มศูนย์กระจายสินค้าและจุดบริการ

ความเสี่ยง

1. ความเสี่ยงจากโรคระบาดในสัตว์

โรคระบาดในสัตว์ที่เลี้ยงในฟาร์มซึ่งบริษัทฯ เป็นเจ้าของ หรือฟาร์มของเกษตรกรพันธมิตรสัญญา อาจส่งผลให้ราคาผลิตภัณฑ์ของบริษัทฯ ผันผวน หรืออาจทำให้การจัดหาผลิตภัณฑ์ต้องหยุดชะงัก ส่งผลกระทบในทางลบต่อธุรกิจ ผลการดำเนินงาน ฐานะทางการเงิน และโอกาสทางธุรกิจของบริษัทฯ ได้ โดยบริษัทฯ ได้มีการใช้มาตรการลดความเสี่ยงจากโรคระบาดอย่างเข้มงวดตลอดทั่วห่วงโซ่อุปทาน เพื่อลดความเสี่ยงจากการเกิดโรคในปศุสัตว์ของบริษัทฯ

2. ความเสี่ยงจากความผันผวนของราคาขายผลิตภัณฑ์

ราคาขายผลิตภัณฑ์จากสุกร สัตว์ปีก และ ไช้ ขึ้นอยู่กับปัจจัยด้านอุปสงค์และอุปทาน ตลอดจนอิทธิพลจากผลิตภัณฑ์โปรตีนและผลิตภัณฑ์เนื้อสัตว์แปรรูป ซึ่งอยู่นอกเหนือจากความควบคุมของบริษัทฯ นอกจากนี้ผลิตภัณฑ์บางรายการของบริษัทฯ เช่น เนื้อหมู เนื้อไก่ และอาหารสัตว์จะอยู่ภายใต้มาตรการควบคุมราคาของภาครัฐในประเทศไทย ทำให้บริษัทฯ อาจไม่สามารถขึ้นราคาขายสูงสุดสำหรับผลิตภัณฑ์ดังกล่าวได้ กระทบต่อความสามารถในการทำกำไรและผลการดำเนินงานของบริษัทฯ ได้ โดยบริษัทฯ ใช้วิธีการตั้งราคาบวกจากต้นทุน (Cost-Plus Pricing Model) เพื่อให้สามารถรักษำอัตรากำไรขั้นต้นที่ต้องการไว้ได้ แม้ว่าไม่สามารถส่งต่อต้นทุนที่เพิ่มขึ้นให้แก่ลูกค้าได้ทั้งหมด

3. ความเสี่ยงจากความเพียงพอ และราคาวัตถุดิบ

ธุรกิจของบริษัทฯ ต้องอาศัยความเพียงพอของวัตถุดิบต่างๆ เช่น ข้าวโพด กากถั่วเหลือง ปลาป่น มันสำปะหลัง ข้าวสาลี ฯลฯ ทั้งนี้ต้นทุนวัตถุดิบอาหารสัตว์ เป็นองค์ประกอบที่ใหญ่ที่สุด คิดเป็นราว 50.0-57.8% ของต้นทุนขายในปี 2562- 2564 และ 1H65 โดยราคาวัตถุดิบเหล่านี้มีความผันผวนจากปัจจัยหลายประการ อาทิ การเปลี่ยนแปลงของอุปทานและอุปสงค์ในตลาดโลก ความผันผวนอัตราแลกเปลี่ยนเงินตราต่างประเทศ ฤดูกาลเพาะปลูก โรคในพืชสภาพภูมิอากาศ มาตรการควบคุมภาครัฐ ฯลฯ ซึ่งอาจส่งผลกระทบต่อความสามารถในการทำกำไรและผลการดำเนินงานของบริษัทฯ ได้ อย่างไรก็ตามบริษัทฯ ได้มีการลดความเสี่ยงโดยการทำข้อตกลงการกำกับผู้จัดหาวัตถุดิบกับบริษัทฯ และการทำธุรกรรมป้องกันความเสี่ยง

4. ความเสี่ยงจากการประกอบธุรกิจในต่างประเทศและการส่งออกผลิตภัณฑ์จากไทย

ณ วันที่ 30 มิถุนายน 2565 บริษัทฯ มีการประกอบธุรกิจและการลงทุนในหลายประเทศ อาทิ กัมพูชา ลาว เมียนมา และบริษัทฯ ยังมีการส่งออกผลิตภัณฑ์จากไทยไปยังประเทศต่างๆ อีกราว 20 ประเทศ โดยรายได้จากกลุ่มธุรกิจต่างประเทศ และกลุ่มธุรกิจส่งออก คิดเป็น 16.9-17.3% ในปี 2562-2564 และ 1H22 เมื่อเทียบกับรายได้รวม โดยบริษัทฯ มีความเสี่ยงจากความสำเร็จของการขยายธุรกิจระหว่างประเทศ และปัจจัยต่างๆ ที่เกี่ยวข้องกับการดำเนินธุรกิจระหว่างประเทศ และการส่งออกผลิตภัณฑ์ไปยังประเทศต่างๆ นอกจากนี้ยังมีความเสี่ยงจากการเปลี่ยนแปลงอัตราแลกเปลี่ยนเงินตราต่างประเทศ ซึ่งอาจส่งผลกระทบต่อผลการดำเนินงานของบริษัทฯ โดยบริษัทฯ ใช้ตราสารอนุพันธ์ต่างๆ เพื่อช่วยบริหารจัดการความเสี่ยงจากอัตราแลกเปลี่ยนเงินตราต่างประเทศ

BETAGRO PUBLIC COMPANY LIMITED (BTG)
Income statement

Year End Dec (Btm)	2020A	2021A	2022F	2023F	2024F
Sales	80,102	85,424	108,581	121,366	134,032
Cost of good sold	(66,927)	(74,260)	(87,299)	(98,307)	(109,639)
Gross Profit	13,175	11,164	21,282	23,060	24,394
SG&A	(6,555)	(6,848)	(8,083)	(9,333)	(10,275)
Other Income	465	1,121	1,065	1,097	1,129
Equity sharing profit	14	54	44	57	69
EBIT	3,195	1,425	10,012	10,377	10,581
Depreciation & Amortization	(3,905)	(4,066)	(4,295)	(4,503)	(4,737)
EBITDA	7,100	5,491	14,307	14,880	15,318
Financial Costs	(513)	(577)	(615)	(584)	(379)
Pretax Profit	2,682	848	9,398	9,793	10,201
Tax	(382)	(208)	(1,504)	(1,567)	(1,632)
Net Profit before minority	2,299	640	7,894	8,226	8,569
Less Minority Interest	20	172	187	214	220
Net Profit before Extra.	2,319	811	8,081	8,440	8,790
Extraordinary items	42	199	0	0	0
Reported Net Profit	2,361	1,011	8,081	8,440	8,790
EPS	3.93	0.67	4.18	4.36	4.54

Financial Position

Year End Dec (Btm)	2020A	2021A	2022F	2023F	2024F
Cash in hand & at banks	603	542	9,292	2,950	1,394
Accounts receivable -net	4,760	5,365	6,435	7,193	7,943
Inventories	17,139	21,851	22,918	25,807	28,782
Other current assets	708	699	933	1,022	1,128
Total Current Assets	23,210	28,457	39,578	36,972	39,247
Investments					
Property, Plant & Equipment	21,345	22,913	23,838	25,185	26,378
Others	5,787	6,105	5,889	7,402	8,070
Total Assets	50,342	57,475	69,305	69,559	73,695
Short-term loans and O/D	6,611	15,117	5,117	3,117	3,117
Account payable-trade	4,407	5,047	5,557	6,258	6,979
Current portion 1 yr L/T loans	3,356	3,547	4,526	3,695	4,021
Other current liabilities	3,738	4,846	5,669	5,425	4,895
Total Current Liabilities	18,111	28,558	20,869	18,495	19,012
Long-term liabilities	11,757	10,606	6,606	3,911	2,000
Other non current liabilities	3,327	2,789	4,067	4,271	4,714
Total Liabilities	33,196	41,953	31,542	26,677	25,726
Paid-up share capital	3,000	7,500	9,674	9,674	9,674
Premium on share capital	8	8	15,226	15,226	15,226
Retained earnings	14,146	8,217	13,066	18,130	23,404
Other	(89)	34	34	34	34
Total Equity before MI	17,064	15,759	38,000	43,064	48,338
Minority Interest	82	(237)	(237)	(182)	(369)
Total Equity	17,146	15,522	37,763	42,882	47,969
Total Liabilities & Equity	50,342	57,475	69,305	69,559	73,695

Assumption

	2020A	2021A	2022F	2023F	2024F
Revenue - Agro	21,794	24,795	27,275	31,366	34,502
Revenue - Food and Protien	53,418	54,171	73,131	80,445	88,489
Revenue - International	3,636	4,881	6,443	7,410	8,521
Revenue - Pet	1,150	1,491	1,640	2,051	2,420
Revenue - Others	103	85	91	95	100
Gross profit margin(%)	16.45%	13.07%	19.60%	19.00%	18.20%

BETAGRO PUBLIC COMPANY LIMITED (BTG)					
Cash Flow Statement					
Year End Dec (Btm)	2020A	2021A	2022F	2023F	2024F
Pre-tax profit	2,361	1,011	8,081	8,440	8,790
Depreciation	3,905	4,066	4,295	4,503	4,737
Non-cash items	266	(393)	0	(214)	(220)
Chg in working capital	(1,305)	(6,675)	455	(3,374)	(2,646)
CF from Operating	5,225	(1,992)	12,831	9,355	10,661
PPE	(4,526)	(5,634)	(5,220)	(5,850)	(5,930)
Others	4,301	4,458	0	0	0
CF from Investment	(225)	(1,177)	(5,220)	(5,850)	(5,930)
Capital Increase	0	4,500	17,392	0	0
Debt raised/(repaid)	(1,099)	4,021	(13,021)	(6,526)	(2,585)
Dividend (incl. tax)	(600)	(7,350)	(3,232)	(3,376)	(3,516)
Other financing activities	46	144	0	55	(187)
CF from Financing	(1,653)	1,314	1,139	(9,847)	(6,288)
Inc.(Dec.) in cash	3,347	(1,854)	8,750	(6,342)	(1,557)
Beginning cash	118	119	542	9,292	2,950
Ending cash	603	542	9,292	2,950	1,394
Key Ratios					
Year End Dec (Bt mn)	2020A	2021A	2022F	2023F	2024F
Working Capital (days)					
A/R days	20.10	21.63	21.63	21.63	21.63
Inventories days	87.99	95.82	95.82	95.82	95.82
A/P days	20.53	23.23	23.23	23.23	23.23
Per Share (Bt)					
EPS	3.93	0.67	4.18	4.36	4.54
BVPS	28.58	10.35	19.52	22.16	24.79
Liquidity Ratio (x)					
Current Ratio	1.28	1.00	1.90	1.88	1.83
Quick Ratio	0.34	0.23	0.80	0.57	0.49
Profitability Ratio (%)					
Gross Margin	16.45%	13.07%	19.60%	19.00%	18.20%
EBITDA Margin	8.86%	6.43%	13.18%	12.26%	11.43%
EBIT Margin	3.99%	1.67%	9.22%	8.55%	7.89%
Net Margin	2.95%	1.18%	7.44%	6.95%	6.56%
ROE	14.59%	6.16%	30.06%	20.82%	19.23%
Effective Tax Rate (%)	14.26%	24.52%	16.00%	16.00%	16.00%
Efficiency Ratio					
ROA	4.82%	1.87%	12.75%	12.16%	12.27%
ROFA	8.70%	3.48%	27.18%	25.90%	25.52%
Leverage Ratio (x)					
Debt to Equity	1.94	2.70	0.84	0.63	0.55
Debt Service Coverage	0.68	0.29	1.39	2.01	2.04
Interest Coverage Ratio	6.22	2.47	16.29	17.76	27.89
Growth					
Sales Growth	7.91%	6.64%	27.11%	11.78%	10.44%
EBITDA Growth	60.14%	-22.66%	160.58%	4.01%	2.94%
Net Profit Growth	82.71%	-57.19%	699.69%	4.44%	4.14%
EPS Growth	82.71%	-82.88%	519.98%	4.44%	4.14%
Valuation					
PER (x)	N/A	N/A	8.32	7.97	7.65
P/BV (x)	N/A	N/A	1.78	1.57	1.40
EV/EBITDA (x)	N/A	N/A	5.19	4.97	4.76
Dividend Yield (%)	N/A	N/A	4.81%	5.02%	5.23%

Corporate Governance Report Rating

ช่วงคะแนน Score	สัญลักษณ์ Range Number of Logo	ความหมาย	Description
90 - 100		ดีเลิศ	Excellent
80 - 89		ดีมาก	Very Good
70 - 79		ดี	Good
60 - 69		ดีพอใช้	Satisfactory
50 - 59		ผ่าน	Pass
ต่ำกว่า 50	No logo given	N/A	N/A

Disclaimer : การเปิดเผยผลการสำรวจของสมาคมส่งเสริมสถาบันกรรมการบริษัทไทย (IOD) ในเรื่องการกำกับดูแลกิจการ (Corporate Governance) นี้เป็นการดำเนินการตามนโยบายของสำนักงานคณะกรรมการกำกับหลักทรัพย์และตลาดหลักทรัพย์ โดยการสำรวจของ IOD เป็นการสำรวจและประเมินจากข้อมูลของบริษัทจดทะเบียนในตลาดหลักทรัพย์แห่งประเทศไทย และตลาดหลักทรัพย์ เอ็มเอไอ (MAI) ที่มีการเปิดเผยต่อสาธารณะ และเป็นข้อมูลที่ผู้ลงทุนทั่วไปสามารถเข้าถึงได้ ดังนั้น ผลสำรวจดังกล่าวจึงเป็นการนำเสนอในมุมมองของบุคคลภายนอก โดยไม่ได้เป็นการประเมินการปฏิบัติ และมีได้มีการใช้ข้อมูลภายในเพื่อการประเมิน ผลสำรวจดังกล่าวเป็นผลการสำรวจ ณ วันที่ปรากฏในรายงานการกำกับดูแลกิจการของบริษัทจดทะเบียนไทยเท่านั้น ดังนั้น ผลการสำรวจจึงอาจเปลี่ยนแปลงได้ภายหลังวันดังกล่าว หรือเมื่อข้อมูลที่เกี่ยวข้องมีการเปลี่ยนแปลง ทั้งนี้ บริษัทหลักทรัพย์ ทรินิตี้ จำกัด มิได้ยืนยัน ตรวจสอบ หรือรับรองถึงความถูกต้องครบถ้วนของผลการสำรวจดังกล่าวแต่อย่างใด

Anti-corruption Progress Indicators

บริษัทที่เข้าร่วมโครงการแนวร่วมปฏิบัติของภาคเอกชนไทยในการต่อต้านทุจริต (Thai CAC) ของสมาคมส่งเสริมสถาบันกรรมการบริษัทไทย แบ่งเป็น 2 กลุ่ม คือ

- ได้ประกาศเจตนารมณ์เข้าร่วม CAC
- ได้รับการรับรอง CAC

Disclaimer : การเปิดเผยผลการประเมินดัชนีชี้วัดความคืบหน้าการป้องกันการมีส่วนเกี่ยวข้องกับการทุจริตคอร์รัปชัน (Anti-Corruption Progress Indicators) ของบริษัทจดทะเบียนในตลาดหลักทรัพย์แห่งประเทศไทยที่จัดทำโดยสถาบันที่เกี่ยวข้องซึ่งมีการเปิดเผยโดยสำนักงานคณะกรรมการกำกับหลักทรัพย์และตลาดหลักทรัพย์นี้ เป็นการดำเนินการตามนโยบายและตามแผนพัฒนาความยั่งยืนสำหรับบริษัทจดทะเบียน โดยผลการประเมินดังกล่าว สถาบันที่เกี่ยวข้องอาศัยข้อมูลที่ได้รับจากบริษัทจดทะเบียนตามที่บริษัทจดทะเบียนได้ระบุในแบบแสดงข้อมูลเพื่อการประเมิน Anti-Corruption ซึ่งได้อ้างอิงข้อมูลมาจากแบบแสดงรายการข้อมูลประจำปี (แบบ 56-1) รายงานประจำปี (แบบ 56-2) หรือในเอกสารและหรือรายงานอื่นที่เกี่ยวข้องของบริษัทจดทะเบียนนั้น แล้วแต่กรณี ดังนั้น ผลการประเมินดังกล่าวจึงเป็นการนำเสนอในมุมมองของสถาบันที่เกี่ยวข้องซึ่งเป็นบุคคลภายนอก โดยมีได้เป็นการประเมินการปฏิบัติของบริษัทจดทะเบียนในตลาดหลักทรัพย์แห่งประเทศไทย และมีได้ใช้ข้อมูลภายในเพื่อการประเมิน

เนื่องจากผลการประเมินดังกล่าวเป็นเพียงผลการประเมิน ณ วันที่ปรากฏในผลการประเมินเท่านั้น ดังนั้น ผลการประเมินจึงอาจเปลี่ยนแปลงได้ภายหลังวันดังกล่าว หรือเมื่อข้อมูลที่เกี่ยวข้องมีการเปลี่ยนแปลง ทั้งนี้ บริษัทหลักทรัพย์ ทรินิตี้ จำกัด มิได้ยืนยัน ตรวจสอบ หรือรับรองความถูกต้องครบถ้วนของผลการประเมินดังกล่าวแต่อย่างใด