

## Factsheet



## บริษัท เจ มาร์ท จำกัด (มหาชน) (“ผู้ออกหุ้นกู้” หรือ “JMART”)

ลักษณะการประกอบธุรกิจ: บริษัทฯ มีสถานะเป็นโฮลดิ้ง คอมพานี หรือประกอบธุรกิจลงทุนในธุรกิจอื่น โดยมีการลงทุนใน บริษัทหลัก ดังนี้ (1) บริษัท เจ มาร์ท โมบาย จำกัด (2) บริษัท เจ เอ็ม ที เน็ทเวอร์ค เซอร์วิสเช็ส จำกัด (มหาชน) (“JMT”) (3) บริษัท เจเอเอส แอสเซ็ท จำกัด (มหาชน) (4) บริษัท ซิงเกอร์ ประเทศไทย จำกัด (มหาชน) (5) บริษัท เจ ฟินเทค จำกัด (ชื่อเดิม บริษัท เจเอ็มที พลัส จำกัด) (6) บริษัท เจ เวเนเจอร์ส จำกัด และ (7) บริษัท บินส์แอนด์ บราวน์ จำกัด โดยธุรกิจที่สร้างกำไรให้ JMART มากที่สุดคือ ธุรกิจติดตามหนี้ และบริหารหนี้ด้วยคุณภาพ โดย JMT เสนอขาย หุ้นกู้ชนิดระบุชื่อผู้ถือ ประเภทไม่ด้อยสิทธิ ไม่มีประกัน และมีผู้แทนผู้ถือหุ้นกู้

“หุ้นกู้ของบริษัท เจ มาร์ท จำกัด (มหาชน) ครั้งที่ 1/2564 ชุดที่ 1 ครบกำหนดไถ่ถอนปี พ.ศ. 2566”

เสนอขายในระหว่างวันที่ 9 - 11 มีนาคม พ.ศ. 2564

## ลักษณะตราสาร

|                         |   |
|-------------------------|---|
| อายุ                    | : 2 ปี 6 เดือน  |
| อัตราดอกเบี้ย           | : อัตราดอกเบี้ยคงที่ร้อยละ 4.20 ต่อปี   |
| งวดการชำระดอกเบี้ย      | : จ่ายดอกเบี้ยทุก 3 เดือน   |
| การไถ่ถอนก่อนกำหนด      | : ไม่มี   |
| มูลค่าการเสนอขายรวม     | : [•] บาท   |
| หลักประกัน/ผู้ค้ำประกัน | : ไม่มี   |
| ผู้แทนผู้ถือหุ้นกู้     | : ธนาคารกสิกรไทย จำกัด (มหาชน)  |
| วัตถุประสงค์การใช้เงิน  | : เพื่อใช้ในการชำระคืนหุ้นกู้ที่จะครบกำหนด ภายในเดือนมีนาคม พ.ศ. 2564 และ/หรือ เพื่อเป็นเงินทุนหมุนเวียนของกิจการ และการใช้สิทธิแปลงสภาพใบสำคัญแสดงสิทธิของบริษัทย่อย ภายในปี พ.ศ. 2565 |

## อันดับความน่าเชื่อถือ

อันดับความน่าเชื่อถือหุ้นกู้ : “BBB-” แนวโน้ม: “Stable”  
เมื่อวันที่ : 8 มกราคม พ.ศ. 2564  
โดย : บริษัท ทริสเรทติ้ง จำกัด

## รายละเอียดสำคัญอื่น

วันที่ออกตราสาร : 12 มีนาคม พ.ศ. 2564  
วันที่ครบกำหนดไถ่ถอนหุ้นกู้ : 12 กันยายน พ.ศ. 2566  
ประเภทการเสนอขาย : ผู้ลงทุนทั่วไป และ/หรือ ผู้ลงทุนสถาบัน (PO)  
ผู้จัดจำหน่าย: ธนาคารกสิกรไทย จำกัด (มหาชน) ธนาคารซีไอเอ็มบี ไทย จำกัด (มหาชน) บริษัทหลักทรัพย์ เอเซียพลัส จำกัด บริษัทหลักทรัพย์ โนมูระ พัฒนสิน จำกัด (มหาชน) บริษัทหลักทรัพย์ เมย์แบงก์ กิมเอ็ง (ประเทศไทย) จำกัด (มหาชน) บริษัทหลักทรัพย์ ทรินิตี้ จำกัด บริษัทหลักทรัพย์ เมอร์ซัน พาร์ทเนอร์ จำกัด (มหาชน)  
นายทะเบียนหุ้นกู้: ธนาคารกรุงศรีอยุธยา จำกัด (มหาชน)

## อัตราส่วนทางการเงินที่สำคัญของผู้ออกหุ้นกู้

| อัตราส่วนทางการเงิน (เท่า)  | ค่าเฉลี่ยอุตสาหกรรม (ล่าสุด) | งวด 9 เดือน ปี 2563 | ปี 2562 | ปี 2561 |
|---|------------------------------|---------------------|---------|---------|
| ความสามารถในการชำระดอกเบี้ย (Interest coverage ratio) <sup>1</sup>          | N/A                          | 3.88                | 3.41    | 1.71    |
| อัตราส่วนสภาพคล่อง (Current ratio) <sup>1</sup>                             | N/A                          | 1.09                | 0.97    | 1.21    |
| หนี้สินรวมต่อส่วนของผู้ถือหุ้นรวม (Debt to equity : D/E ratio) <sup>2</sup> | N/A                          | 3.24                | 2.89    | 3.13    |

<sup>1</sup> ยิ่งสูงยิ่งแสดงถึงความสามารถในการชำระคืนสูง

<sup>2</sup> ยิ่งสูงยิ่งแสดงถึงหนี้สินที่สูง

## ระดับความเสี่ยง

ต่ำ 1 2 3 4 5 6 7 8 สูง

## ผลตอบแทนของตราสารรุ่นอื่นในตลาด (YTM)

หุ้นกู้ที่มีอายุและอันดับความน่าเชื่อถือเท่ากันให้ผลตอบแทน [•]% ต่อปี (ณ วันที่ [•])

## ความเสี่ยงของผู้ออก

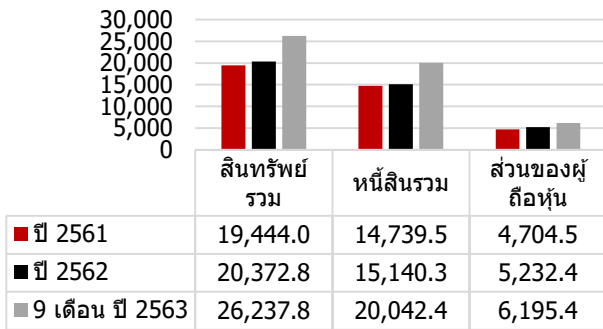
**ความเสี่ยงจากการที่บริษัทประกอบธุรกิจโดยการถือหุ้นในบริษัทอื่น :** การประกอบธุรกิจโดยการถือหุ้นในบริษัทอื่นทำให้กระแสเงินสดและผลการดำเนินงานของบริษัทขึ้นอยู่กับเงินปันผลที่ได้รับจากบริษัทย่อยและบริษัทร่วม ทั้งนี้ ในข้อกำหนดสิทธิมีการกำหนดให้ผู้ออกหุ้นกู่จะดำเนินการโดยใช้ความพยายามอย่างดีที่สุดให้บริษัท เจมาร์ท โมบาย จำกัด บริษัท เจ เอ็ม ที เน็ทเวอร์ค เซอร์วิสเช็ส จำกัด (มหาชน) และบริษัท เจเอเอส แอสเซ็ท จำกัด (มหาชน) ทำการจ่ายเงินปันผลประจำปีในอัตราไม่น้อยกว่าร้อยละ 50 ของกำไรสุทธิภายหลังจากหักภาษีเงินได้นิติบุคคลและสำรองตามกฎหมาย ทั้งนี้ จะต้องไม่ขัดต่อเงื่อนไขอื่นใดที่บริษัทย่อยมีสัญญาต่อสถาบันการเงิน

**ความเสี่ยงด้านความสามารถในการชำระหนี้ :** อัตราส่วนความสามารถชำระภาระผูกพันของบริษัทสำหรับงวด 9 เดือนสิ้นสุด ณ วันที่ 30 กันยายน 2563 อยู่ที่ 0.31 ซึ่งดีขึ้นกว่าปี 2562 ที่ 0.30 เท่า อย่างไรก็ตาม อัตราส่วน ณ งวด 9 เดือน ปี 2563 นั้น ต่ำกว่า 1.00 เท่าแสดงให้เห็นว่าบริษัทอาจมีความเสี่ยงในด้านความสามารถในการชำระหนี้ เนื่องจากกำไรก่อนดอกเบี้ยจ่าย ภาษีเงินได้ ค่าเสื่อมและค่าตัดจำหน่ายของบริษัทไม่เพียงพอที่จะนำไปชำระหนี้สินระยะสั้นที่มีดอกเบี้ยและหนี้สินระยะยาวที่มีภาระดอกเบี้ยที่ครบกำหนดภายใน 1 ปี โดย ณ วันที่ 30 กันยายน 2563 บริษัทมีอัตราส่วนหนี้สินที่มีภาระดอกเบี้ยต่อกำไรก่อนดอกเบี้ยจ่าย ภาษีเงินได้ ค่าเสื่อมราคา และค่าตัดจำหน่าย อยู่ที่ 7.24 เท่า ซึ่งอยู่ในระดับที่สูง ทั้งนี้บริษัทมีส่วนของหนี้สินที่มีภาระดอกเบี้ยจ่าย จำนวน 16,200 ล้านบาท ซึ่งเป็นส่วนที่ครบกำหนดชำระภายในหนึ่งปี จำนวน 7,130 ล้านบาท ประกอบด้วย ส่วนของเงินกู้ยืมระยะยาวที่ครบกำหนดภายในหนึ่งปี จำนวน 368 ล้านบาท, หุ้นกู้ที่ถึงกำหนดชำระภายในหนึ่งปี 4,076 ล้านบาท และเงินกู้ยืมระยะสั้นจำนวน 2,686 ล้านบาท บริษัทจึงอาจเกิดความเสี่ยงในการผิดนัดชำระหนี้ หากไม่สามารถจัดหาสภาพคล่องเพื่อรองรับการชำระหนี้สินเหล่านี้ได้ อย่างไรก็ตามบริษัทได้มีแผนชำระหนี้สินดังกล่าวโดยมาจากกระแสเงินสดจากการดำเนินงาน การออกหุ้นกู้ใหม่ รวมทั้งการเบิกเงินกู้กับทางธนาคาร

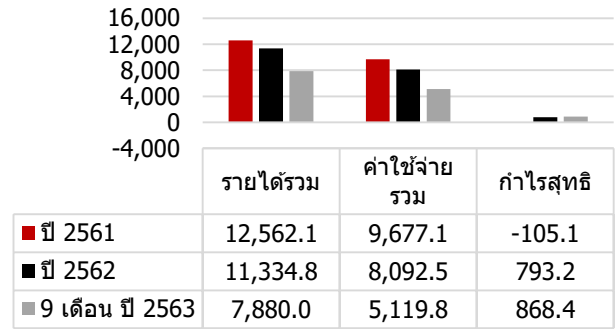
## ข้อกำหนดในการดำรงอัตราส่วนทางการเงิน

อัตราส่วนของหนี้สินต่อส่วนของผู้ถือหุ้น (Debt to Equity Ratio) ณ วันสิ้นปีบัญชีตลอดอายุของหุ้นกู้ ตามงบการเงินรวมของผู้ถือหุ้นกู้ เป็นอัตราส่วนไม่เกิน 4:1

## สรุปฐานะการเงินและผลการดำเนินงานตามงบการเงินรวมย้อนหลัง 2 ปีและตั้งแต่ไตรมาส 1 ถึงไตรมาสล่าสุดหรือเท่าที่มีผลการดำเนินงานจริง



■ ปี 2561 ■ ปี 2562 ■ 9 เดือน ปี 2563

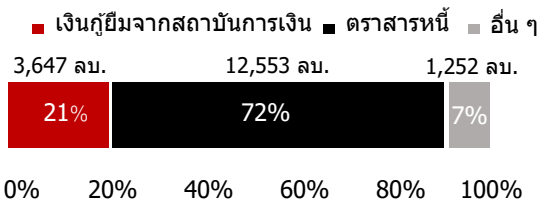


■ ปี 2561 ■ ปี 2562 ■ 9 เดือน ปี 2563

\*รายได้รวม รวมรายได้จากการขายและบริการเท่านั้น ค่าใช้จ่ายรวม รวมต้นทุนขายและบริการเท่านั้น

## สัดส่วนหนี้ที่มีภาระดอกเบี้ยของผู้ออก

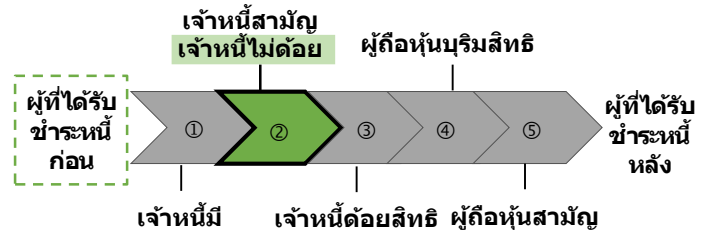
ณ วันที่ 30 กันยายน 2563



\* รายการอื่น ได้แก่ หนี้สินตามสัญญาเช่า

## ลำดับการชำระหนี้

เมื่อผู้ออกถูกพิทักษ์ทรัพย์ ถูกศาลพิพากษาให้ล้มละลาย หรือมีการชำระบัญชีเพื่อการเลิกบริษัท



## ลักษณะพิเศษและความเสี่ยงสำคัญของตราสาร

- ตลาดตราสารหนี้ในประเทศไทยมีสภาพคล่องต่ำ การขายตราสารก่อนครบกำหนดไถ่ถอนในตลาดรองนั้นอาจได้รับมูลค่าขายตราสารลดลงหรือเพิ่มขึ้นได้ โดยขึ้นอยู่กับสถานะและความต้องการของตลาดในขณะนั้น ทั้งนี้ การลงทุนในหุ้นกู้ไม่ใช่การฝากเงิน และผู้ลงทุนอาจต้องพร้อมถือหุ้นกู้จนครบกำหนด เนื่องจากการขายก่อนครบกำหนดอาจทำได้ยาก หรือขายได้ต่ำกว่ามูลค่าที่ตราไว้หรือราคาซื้อขาย นอกจากนี้ การจัดอันดับความน่าเชื่อถือของหุ้นกู้เป็นเพียงข้อมูลประกอบการตัดสินใจลงทุนเท่านั้น มิใช่ชี้แนะการซื้อขายหุ้นกู้ที่เสนอขาย และไม่ได้รับประกันความสามารถในการชำระหนี้ของผู้ถือหุ้นกู้

(โปรดศึกษารายละเอียดเพิ่มเติมในแบบแสดงรายการข้อมูลการเสนอขายตราสารหนี้ (MTN) และร่างหนังสือชี้ชวน (แบบ 69-PO-MTN) ส่วนที่ 2 ผู้ออกตราสารหนี้ หัวข้อ 2.1 (3) ปัจจัยความเสี่ยง)

## ค่าเดือนและข้อมูลแจ้งเดือนอื่น

- การอนุมัติจากสำนักงาน ก.ล.ด. ไม่ได้หมายความว่าแนะนำให้ลงทุน ประกันการชำระหนี้ ผลตอบแทน เงินต้น หรือรับรองความถูกต้องของข้อมูล
- ข้อมูลสรุปนี้เป็นส่วนหนึ่งของแบบแสดงรายการข้อมูลการเสนอขายตราสารหนี้ (MTN) และร่างหนังสือชี้ชวน (แบบ 69-PO-MTN) ซึ่งเป็นเพียงข้อมูลสรุปเกี่ยวกับการเสนอขาย ลักษณะและความเสี่ยงของ หลักทรัพย์และบริษัท ที่ออกและเสนอขายหลักทรัพย์ ดังนั้น ผู้ลงทุนต้องวิเคราะห์ความเสี่ยงและศึกษาข้อมูลจากแบบแสดงรายการข้อมูลการเสนอขายตราสารหนี้ (MTN) และร่างหนังสือชี้ชวน (แบบ 69-PO-MTN)
- ผู้ออกหุ้นกู้ไม่มีการค้ำประกันหนี้ดอกเบี้ยหรือเงินต้นของตราสารหนี้ หรือค้ำประกันชำระหนี้เงินกู้ยืมจากธนาคารพาณิชย์ บริษัทเงินทุน บริษัทเครดิตฟองซิเอร์ หรือสถาบันการเงินที่มีกฎหมายเฉพาะจัดตั้งขึ้น โดยดูประวัติย้อนหลัง 3 ปีจากผู้ออกตราสาร ข้อมูลเครดิตแห่งชาติ และงบการเงินที่ตรวจสอบโดยผู้สอบบัญชีรับอนุญาต
- ธนาคารกสิกรไทย จำกัด (มหาชน) (ซึ่งเป็นผู้แทนผู้ถือหุ้นและผู้จัดการการจัดจำหน่ายหุ้นกู้ในครั้งนี้) และธนาคารซีไอเอ็มบี ไทย จำกัด (มหาชน) (ซึ่งเป็นผู้จัดการการจัดจำหน่ายหุ้นกู้ในครั้งนี้) มีสถานะเป็นเจ้าหนี้ของผู้ถือหุ้นกู้ด้วย
- รายละเอียดตราสารรุ่นอื่น : ผู้ออกตราสารได้เสนอขายหุ้นกู้จำนวน 2 ชุด โดยหุ้นกู้แต่ละชุดมีความเสี่ยงไม่เท่ากัน ทั้งนี้หุ้นกู้ที่มีอายุมากกว่า หรือ rating ที่ต่ำกว่าจะมีความเสี่ยงที่สูงกว่า

หนังสือชี้ชวน  
(filing)  
SCAN HERE



## Factsheet



## บริษัท เจ มาร์ท จำกัด (มหาชน) (“ผู้ออกหุ้นกู้” หรือ “JMART”)

ลักษณะการประกอบธุรกิจ: บริษัทฯ มีสถานะเป็นโฮลดิ้ง คอมพานี หรือประกอบธุรกิจลงทุนในธุรกิจอื่น โดยมีการลงทุนใน บริษัทหลัก ดังนี้ (1) บริษัท เจ มาร์ท โมบาย จำกัด (2) บริษัท เจ เอ็ม ที เน็ทเวอร์ค เซอร์วิส เซ็ส จำกัด (มหาชน) (“JMT”) (3) บริษัท เจเอเอส แอสเซ็ท จำกัด (มหาชน) (4) บริษัท ซิงเกอร์ ประเทศไทย จำกัด (มหาชน) (5) บริษัท เจ ฟินเทค จำกัด (ชื่อเดิม บริษัท เจเอ็มที พลัส จำกัด) (6) บริษัท เจ เวเนเจอร์ส จำกัด และ (7) บริษัท บินส์แอนด์ บราวน์ จำกัด โดยธุรกิจที่สร้างกำไรให้ JMART มากที่สุดคือ ธุรกิจติดตามหนี้ และบริหารหนี้ด้วยคุณภาพ โดย JMT เสนอขาย หุ้นกู้ชนิดระบุชื่อผู้ถือ ประเภทไม่ด้อยสิทธิ ไม่มีประกัน และมีผู้แทนผู้ถือหุ้นกู้

“หุ้นกู้ของบริษัท เจ มาร์ท จำกัด (มหาชน) ครั้งที่ 1/2564 ชุดที่ 2 ครบกำหนดไถ่ถอนปี พ.ศ. 2567”

เสนอขายในระหว่างวันที่ 9 - 11 มีนาคม พ.ศ. 2564

## ลักษณะตราสาร

|                         |   |
|-------------------------|---|
| อายุ                    | : 3 ปี 6 เดือน  |
| อัตราดอกเบี้ย           | : อัตราดอกเบี้ยคงที่ร้อยละ 4.60 ต่อปี   |
| งวดการชำระดอกเบี้ย      | : จ่ายดอกเบี้ยทุก 3 เดือน   |
| การไถ่ถอนก่อนกำหนด      | : ไม่มี   |
| มูลค่าการเสนอขายรวม     | : [•] บาท   |
| หลักประกัน/ผู้ค้ำประกัน | : ไม่มี   |
| ผู้แทนผู้ถือหุ้นกู้     | : ธนาคารกสิกรไทย จำกัด (มหาชน)  |
| วัตถุประสงค์การใช้เงิน  | : เพื่อใช้ในการชำระคืนหุ้นกู้ที่จะครบกำหนด ภายในเดือนมีนาคม พ.ศ. 2564 และ/หรือ เพื่อเป็นเงินทุนหมุนเวียนของกิจการ และการใช้สิทธิแปลงสภาพใบสำคัญแสดงสิทธิของบริษัทย่อย ภายในปี พ.ศ. 2565 |

## อันดับความน่าเชื่อถือ

อันดับความน่าเชื่อถือหุ้นกู้ : “BBB-” แนวโน้ม: “Stable”  
เมื่อวันที่ : 8 มกราคม พ.ศ. 2564  
โดย : บริษัท ทริสเรทติ้ง จำกัด

## รายละเอียดสำคัญอื่น

วันที่ออกตราสาร : 12 มีนาคม พ.ศ. 2564  
วันที่ครบกำหนดไถ่ถอนหุ้นกู้ : 12 กันยายน พ.ศ. 2567  
ประเภทการเสนอขาย : ผู้ลงทุนทั่วไป และ/หรือ ผู้ลงทุนสถาบัน (PO)  
ผู้จัดจำหน่าย: ธนาคารกสิกรไทย จำกัด (มหาชน) ธนาคารซีไอเอ็มบี ไทย จำกัด (มหาชน) บริษัทหลักทรัพย์ เอเซียพลัส จำกัด บริษัทหลักทรัพย์ โนมูระ พัฒนสิน จำกัด (มหาชน) บริษัทหลักทรัพย์ เมย์แบงก์ กิมเอ็ง (ประเทศไทย) จำกัด (มหาชน) บริษัทหลักทรัพย์ ทรีดี จำกัด บริษัทหลักทรัพย์ เมอร์ซัน พาร์ทเนอร์ จำกัด (มหาชน) นายทะเบียนหุ้นกู้: ธนาคารกรุงศรีอยุธยา จำกัด (มหาชน)

## อัตราส่วนทางการเงินที่สำคัญของผู้ออกหุ้นกู้

| อัตราส่วนทางการเงิน (เท่า)  | ค่าเฉลี่ยอุตสาหกรรม (ล่าสุด) | งวด 9 เดือน ปี 2563 | ปี 2562 | ปี 2561 |
|---|------------------------------|---------------------|---------|---------|
| ความสามารถในการชำระดอกเบี้ย (Interest coverage ratio) <sup>1</sup>          | N/A                          | 3.88                | 3.41    | 1.71    |
| อัตราส่วนสภาพคล่อง (Current ratio) <sup>1</sup>                             | N/A                          | 1.09                | 0.97    | 1.21    |
| หนี้สินรวมต่อส่วนของผู้ถือหุ้นรวม (Debt to equity : D/E ratio) <sup>2</sup> | N/A                          | 3.24                | 2.89    | 3.13    |

<sup>1</sup> ยิ่งสูงยิ่งแสดงถึงความสามารถในการชำระคืนสูง

<sup>2</sup> ยิ่งสูงยิ่งแสดงถึงหนี้สินที่สูง

## ระดับความเสี่ยง

▼  
ต่ำ **1 2 3 4 5 6 7 8** สูง

## ผลตอบแทนของตราสารรุ่นอื่นในตลาด (YTM)

หุ้นกู้ที่มีอายุและอันดับความน่าเชื่อถือเท่ากันให้ผลตอบแทน [•]% ต่อปี (ณ วันที่ [•])

## ความเสี่ยงของผู้ออก

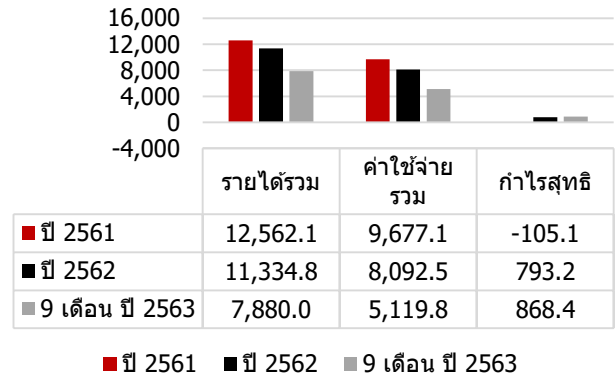
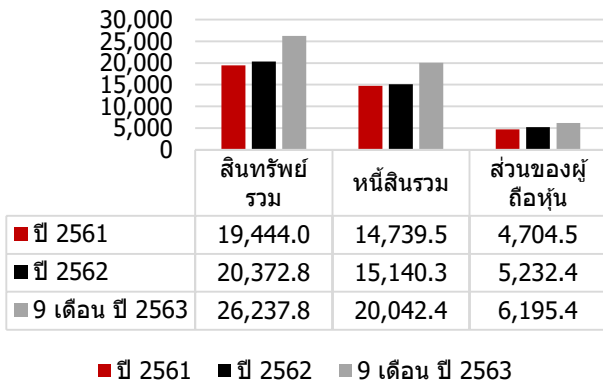
**ความเสี่ยงจากการที่บริษัทประกอบธุรกิจโดยการถือหุ้นในบริษัทอื่น :** การประกอบธุรกิจโดยการถือหุ้นในบริษัทอื่นทำให้กระแสเงินสดและผลการดำเนินงานของบริษัทขึ้นอยู่กับเงินปันผลที่ได้รับจากบริษัทย่อยและบริษัทรวม ทั้งนี้ ในข้อกำหนดสิทธิมีการกำหนดให้ผู้ออกหุ้นกู่จะดำเนินการโดยใช้ความพยายามอย่างดีที่สุดให้บริษัท เจมาร์ท โมบาย จำกัด บริษัท เจ เอ็ม ที เน็ทเวอร์ค เซอร์วิส เซ็ส จำกัด (มหาชน) และบริษัท เจเอเอส แอสเซ็ท จำกัด (มหาชน) ทำการจ่ายเงินปันผลประจำปีในอัตราไม่น้อยกว่าร้อยละ 50 ของกำไรสุทธิภายหลังจากหักภาษีเงินได้นิติบุคคลและสำรองตามกฎหมาย ทั้งนี้ จะต้องไม่ขัดต่อเงื่อนไขอื่นใดที่บริษัทย่อยมีสัญญาต่อสถาบันการเงิน

**ความเสี่ยงด้านความสามารถในการชำระหนี้ :** อัตราส่วนความสามารถชำระภาระผูกพันของบริษัทสำหรับงวด 9 เดือนสิ้นสุด ณ วันที่ 30 กันยายน 2563 อยู่ที่ 0.31 ซึ่งดีขึ้นกว่าปี 2562 ที่ 0.30 เท่า อย่างไรก็ตาม อัตราส่วน ณ งวด 9 เดือน ปี 2563 นั้น ต่ำกว่า 1.00 เท่าแสดงให้เห็นว่าบริษัทอาจมีความเสี่ยงในด้านความสามารถในการชำระหนี้ เนื่องจากกำไรก่อนดอกเบี้ยจ่าย ภาษีเงินได้ ค่าเสื่อมและค่าตัดจำหน่ายของบริษัทไม่เพียงพอที่จะนำไปชำระหนี้สินระยะสั้นที่มีดอกเบี้ยและหนี้สินระยะยาวที่มีภาระดอกเบี้ยที่ครบกำหนดภายใน 1 ปี โดย ณ วันที่ 30 กันยายน 2563 บริษัทมีอัตราส่วนหนี้สินที่มีภาระดอกเบี้ยต่อกำไรก่อนดอกเบี้ยจ่าย ภาษีเงินได้ ค่าเสื่อมราคา และค่าตัดจำหน่าย อยู่ที่ 7.24 เท่า ซึ่งอยู่ในระดับที่สูง ทั้งนี้บริษัทมีส่วนของหนี้สินที่มีภาระดอกเบี้ยจ่าย จำนวน 16,200 ล้านบาท ซึ่งเป็นส่วนที่ครบกำหนดชำระภายในหนึ่งปี จำนวน 7,130 ล้านบาท ประกอบด้วย ส่วนของเงินกู้ยืมระยะยาวที่ครบกำหนดภายในหนึ่งปี จำนวน 368 ล้านบาท, หุ้นกู้ที่ถึงกำหนดชำระภายในหนึ่งปี 4,076 ล้านบาท และเงินกู้ยืมระยะสั้นจำนวน 2,686 ล้านบาท บริษัทจึงอาจเกิดความเสี่ยงในการผิดนัดชำระหนี้ หากไม่สามารถจัดหาสภาพคล่องเพื่อรองรับการชำระหนี้สินเหล่านี้ได้ อย่างไรก็ตามบริษัทได้มีแผนชำระหนี้สินดังกล่าวโดยมาจากกระแสเงินสดจากการดำเนินงาน การออกหุ้นกู้ใหม่ รวมทั้งการเบิกเงินกู้กับทางธนาคาร

## ข้อกำหนดในการดำรงอัตราส่วนทางการเงิน

อัตราส่วนหนี้สินต่อส่วนของผู้ถือหุ้น (Debt to Equity Ratio) ณ วันสิ้นปีบัญชีตลอดอายุของหุ้นกู้ ตามงบการเงินรวมของผู้ถือหุ้นกู้ เป็นอัตราส่วนไม่เกิน 4:1

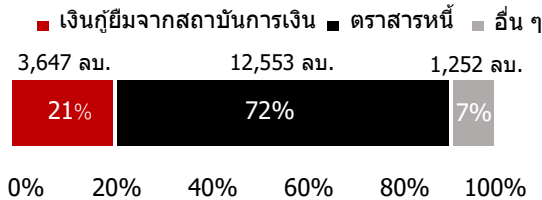
## สรุปฐานะการเงินและผลการดำเนินงานตามงบการเงินรวมย้อนหลัง 2 ปีและตั้งแต่ไตรมาส 1 ถึงไตรมาสล่าสุดหรือเท่าที่มีผลการดำเนินงานจริง



\*รายได้รวม รวมรายได้จากการขายและบริการเท่านั้น ค่าใช้จ่ายรวม รวมต้นทุนขายและบริการเท่านั้น

### สัดส่วนหนี้ที่มีภาระดอกเบี้ยของผู้ถือ

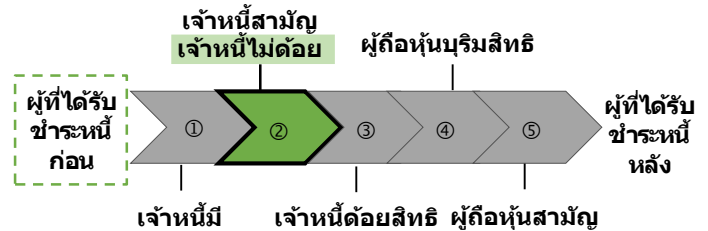
ณ วันที่ 30 กันยายน 2563



\* รายการอื่น ได้แก่ หนี้สินตามสัญญาเช่า

### ลำดับการชำระหนี้

เมื่อผู้ออกถูกพิทักษ์ทรัพย์ ถูกศาลพิพากษาให้ล้มละลาย หรือมีการชำระบัญชีเพื่อการเลิกบริษัท



## ลักษณะพิเศษและความเสี่ยงสำคัญของตราสาร

- ตลาดตราสารหนี้ในประเทศไทยมีสภาพคล่องต่ำ การขายตราสารก่อนครบกำหนดได้ถอบในตลาดรองนั้นอาจได้รับมูลค่าขายตราสารลดลงหรือเพิ่มขึ้นได้ โดยขึ้นอยู่กับสถานะและความต้องการของตลาดในขณะนั้น ทั้งนี้ การลงทุนในหุ้นกู้ไม่ใช่การฝากเงิน และผู้ลงทุนอาจต้องพร้อมถือหุ้นกู้จนครบกำหนด เนื่องจากการขายก่อนครบกำหนดอาจทำได้ยาก หรือขายได้ต่ำกว่ามูลค่าที่ตราไว้หรือราคาที่ซื้อเข้ามา นอกจากนี้ การจัดอันดับความน่าเชื่อถือของหุ้นกู้เป็นเพียงข้อมูลประกอบการตัดสินใจลงทุนเท่านั้น มิใช่ชี้แนะการซื้อขายหุ้นกู้ที่เสนอขาย และไม่ได้รับประกันความสามารถในการชำระหนี้ของผู้ออกหุ้นกู้

(โปรดศึกษารายละเอียดเพิ่มเติมในแบบแสดงรายการข้อมูลการเสนอขายตราสารหนี้ (MTN) และร่างหนังสือชี้ชวน (แบบ 69-PO-MTN) ส่วนที่ 2 ผู้ออกตราสารหนี้ หัวข้อ 2.1 (3) ปัจจัยความเสี่ยง)

## คำเตือนและข้อมูลแจ้งเตือนอื่น

- การอนุมัติจากสำนักงาน ก.ล.ด. ไม่ได้หมายความว่าแนะนำให้ลงทุน ประกันการชำระหนี้ ผลตอบแทน เงินต้น หรือรับรองความถูกต้องของข้อมูล
- ข้อมูลสรุปนี้เป็นส่วนหนึ่งของแบบแสดงรายการข้อมูลการเสนอขายตราสารหนี้ (MTN) และร่างหนังสือชี้ชวน (แบบ 69-PO-MTN) ซึ่งเป็นเพียงข้อมูลสรุปเกี่ยวกับการเสนอขาย ลักษณะและความเสี่ยงของ หลักทรัพย์และบริษัท ที่ออกและเสนอขายหลักทรัพย์ ดังนั้น ผู้ลงทุนต้องวิเคราะห์ความเสี่ยงและศึกษาข้อมูลจากแบบแสดงรายการข้อมูลการเสนอขายตราสารหนี้ (MTN) และร่างหนังสือชี้ชวน (แบบ 69-PO-MTN)
- ผู้ออกหุ้นกู้ไม่มีการค้ำประกันชำระหนี้ดอกเบี้ยหรือเงินต้นของตราสารหนี้ หรือค้ำประกันชำระหนี้เงินกู้ยืมจากธนาคารพาณิชย์ บริษัทเงินทุน บริษัทเครดิตฟองซิเอร์ หรือสถาบันการเงินที่มีกฎหมายเฉพาะจัดตั้งขึ้น โดยดูประวัติย้อนหลัง 3 ปีจากผู้ออกตราสาร ข้อมูลเครดิตแห่งชาติ และงบการเงินที่ตรวจสอบโดยผู้สอบบัญชีรับอนุญาต
- ธนาคารกสิกรไทย จำกัด (มหาชน) (ซึ่งเป็นผู้แทนผู้ออกหุ้นกู้และผู้จัดการการจัดจำหน่ายหุ้นกู้ในครั้งนี้) และธนาคารซีไอเอ็มบี ไทย จำกัด (มหาชน) (ซึ่งเป็นผู้จัดการการจัดจำหน่ายหุ้นกู้ในครั้งนี้) มีสถานะเป็นเจ้าหนี้ของผู้ออกหุ้นกู้ด้วย
- รายละเอียดตราสารรุ่นอื่น : ผู้ออกตราสารได้เสนอขายหุ้นกู้จำนวน 2 ชุด โดยหุ้นกู้แต่ละชุดมีความเสี่ยงไม่เท่ากัน ทั้งนี้ หุ้นกู้ที่มีอายุมากกว่าจะมีความเสี่ยงที่สูงกว่า

หนังสือชี้ชวน  
(filing)  
SCAN HERE

