

Factsheet

บริษัท ทรินิตี้ วัฒนา จำกัด (มหาชน)



ประกอบธุรกิจหลักคือการลงทุนในกิจการ (Holding Company) และให้กู้ยืมระยะสั้นโดยมีบริษัทหลักทรัพย์ ทรินิตี้ จำกัด เป็นบริษัทแกน
สถานะการเป็นบริษัทจดทะเบียนในตลาดหลักทรัพย์แห่งประเทศไทย (listed) : เป็น ไม่เป็น
เสนอขายหุ้นระยะยาว ชนิดระบุชื่อผู้ถือ ประเภทไม่ด้อยสิทธิ ไม่มีประกัน และมีผู้แทนผู้ถือหุ้นกู้
"หุ้นกู้ของบริษัท ทรินิตี้ วัฒนา จำกัด (มหาชน) ครั้งที่ 7/2565 (ชุดที่ 1) ครบกำหนดไถ่ถอนปี พ.ศ. 2566" ("ชุดที่ 1")
เสนอขายระหว่างวันที่ 28 - 30 กันยายน พ.ศ. 2565

ลักษณะตราสาร

อายุ	1 ปี 1 เดือน
อัตราดอกเบี้ย	คงที่ 3.30% ต่อปี
งวดการชำระดอกเบี้ย	จ่ายดอกเบี้ยทุก 3 เดือน
มูลค่าการเสนอขายรวม	100 ล้านบาท และมีหุ้นกู้สำรองไม่ เกิน 100 ล้านบาท รวมไม่เกิน 200 ล้านบาท
ผู้แทนผู้ถือหุ้นกู้	บริษัทหลักทรัพย์ ทรินิตี้ จำกัด
วัตถุประสงค์การใช้เงิน	เพื่อชำระคืนหุ้นกู้ของบริษัทจำนวน 200 ล้านบาท

อันดับความน่าเชื่อถือ

-ไม่มีการจัดอันดับความน่าเชื่อถือ-

รายละเอียดสำคัญอื่น

วันที่ออกตราสาร	3 ตุลาคม พ.ศ. 2565
วันที่ครบกำหนดอายุ	3 พฤศจิกายน พ.ศ. 2566
ประเภทการเสนอขาย	ผู้ลงทุนสถาบัน และ/หรือผู้ลงทุนราย ใหญ่ PP(II&HNW)
ผู้จัดจำหน่าย	บริษัทหลักทรัพย์ ทรินิตี้ จำกัด
นายทะเบียนหุ้นกู้	บริษัท ทรินิตี้ วัฒนา จำกัด (มหาชน)

อัตราส่วนทางการเงินที่สำคัญของผู้ออก

อัตราส่วนทางการเงิน (เท่า)	ค่าเฉลี่ย อุตสาหกรรม (ล่าสุด)	งวด 6 เดือน ปี 2565	ปี 2564	ปี 2563
ความสามารถในการ ชำระดอกเบี้ย (interest coverage ratio : ICR) (เท่า) ¹	ไม่มีข้อมูล	3.31	5.06	4.25
หนี้สินรวมต่อส่วนของผู้ ถือหุ้นรวม (debt to equity : D/E ratio) (เท่า) ²	ไม่มีข้อมูล	3.09	2.65	2.16
อัตราส่วนสภาพคล่อง (current ratio) (เท่า) ¹	ไม่มีข้อมูล	1.45	1.51	1.59

¹ยิ่งสูงยิ่งแสดงถึงความสามารถในการชำระคืนสูง

²ยิ่งสูงยิ่งแสดงถึงหนี้สินที่สูง

ข้อกำหนดในการดำรงอัตราส่วนทางการเงิน

-ไม่มีข้อกำหนดในการดำรงอัตราส่วนทางการเงิน-

ระดับความเสี่ยง

(พิจารณาจากอายุตราสารและอันดับความน่าเชื่อถือ)

ต่ำ 1 2 3 4 5 6 7 8 สูง

ผลตอบแทนของตราสารรุ่นอื่นในตลาด (YTM)

-ไม่มีข้อมูล-

ความเสี่ยงของผู้ออก

ความเสี่ยงด้านการชำระหนี้ตามตัวแลกเงินและหุ้นกู้

ความเสี่ยงที่บริษัทฯ มีสภาพคล่องไม่เพียงพอที่จะนำเงินมาชำระหนี้ที่ครบกำหนดตามตัวแลกเงินและหุ้นกู้ ซึ่งกรณีนี้จะเกิดขึ้นเมื่อบริษัทฯ ไม่สามารถออกและเสนอขายตัวแลกเงินและหุ้นกู้ครั้งใหม่ เพื่อนำเงินมาชำระหนี้ตัวแลกเงินและหุ้นกู้ที่ออกเมื่อครั้งก่อน รวมถึงการมีผลประกอบการที่มีความผันผวน โดย ณ 30 มิถุนายน 2565 บริษัทฯ มีหนี้สินที่มีภาระดอกเบี้ยต่อกำไรก่อนดอกเบี้ยจ่ายภาษีเงินได้ ค่าเสื่อมราคา และค่าตัดจำหน่าย (interest bearing debt to EBITDA ratio) เท่ากับ 10.64 เท่า อย่างไรก็ตาม บริษัทฯ ยังคงมีสภาพคล่องเพียงพอในการชำระหนี้ที่จะครบกำหนดใน 1 ปี โดย ณ 30 มิถุนายน 2565 บริษัทฯ และบริษัทย่อยมีหนี้สินที่มีภาระดอกเบี้ย 4,391.17 ล้านบาท ซึ่งสัดส่วนหลักเป็นหนี้สินที่ครบกำหนดชำระภายใน 1 ปี 3,717.77 ล้านบาท ในกรณีที่บริษัทฯ ไม่ได้ไถ่ถอนและเสนอขายตราสารหนี้ บริษัทฯ ยังคงมีสภาพคล่องจากแหล่งเงินทุนอื่นอีก ได้แก่ วงเงินกู้ยืมจากสถาบันการเงินที่ยังไม่ได้เบิกถอน 1,800.00 ล้านบาท การขายเงินลงทุนในหลักทรัพย์จดทะเบียนหรือตราสารหนี้ที่มีสภาพคล่อง 833.97 ล้านบาท รวมถึงเงินให้กู้ยืมระยะสั้นที่สามารถเรียกคืนได้ 1,290.00 ล้านบาท รวมทั้งสิ้น 3,923.97 ล้านบาท ในขณะที่บริษัทย่อยมีลูกหนี้เงินให้กู้ยืมเพื่อซื้อหลักทรัพย์จำนวน 3,738.36 ล้านบาท ที่มีหลักประกันเป็นหลักทรัพยจดทะเบียน

ความเสี่ยงจากการพึ่งพิงแหล่งเงินทุนจากการออกตราสารหนี้เป็นหลัก

บริษัทฯ ใช้แหล่งเงินทุนในการดำเนินและขยายธุรกิจจากการออกตราสารหนี้เป็นสัดส่วนหลัก จึงทำให้มีความเสี่ยงเรื่องการพึ่งพิงแหล่งเงินทุนจากการออกตราสารหนี้ หากบริษัทฯ ไม่สามารถออกตราสารหนี้ได้ตามที่คาดการณ์ บริษัทฯ อาจมีความเสี่ยงเกี่ยวกับสภาพคล่องในการดำเนินธุรกิจ

ความเสี่ยงจากการที่บริษัทฯ ไม่ได้กำหนดให้มีอัตราส่วนทางการเงินที่ต้องดำรง (Financial Covenant) ไว้ในข้อกำหนดสิทธิ

บริษัทฯ ไม่ได้กำหนดให้มีอัตราส่วนทางการเงินที่ต้องดำรงไว้ในข้อกำหนดสิทธิ ซึ่งบริษัทฯ อาจก่อนนี้เพิ่มได้หากอัตราดอกเบี้ยในตลาดเอื้ออำนวย ซึ่งจะส่งผลให้บริษัทฯ มีภาระหนี้สินเพิ่มขึ้นและอาจส่งผลกระทบต่อความสามารถในการชำระหนี้

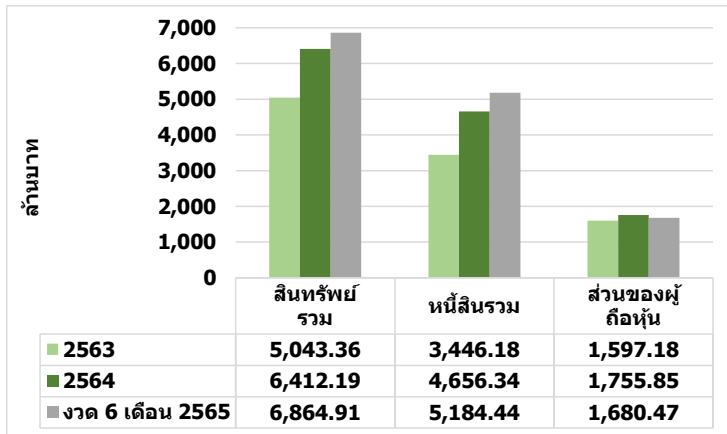
(รายละเอียดตามแบบ Filing ส่วนที่3(1.4) บัญชีความเสี่ยง)

หนังสือชี้ชวน
(filing)
SCAN HERE*

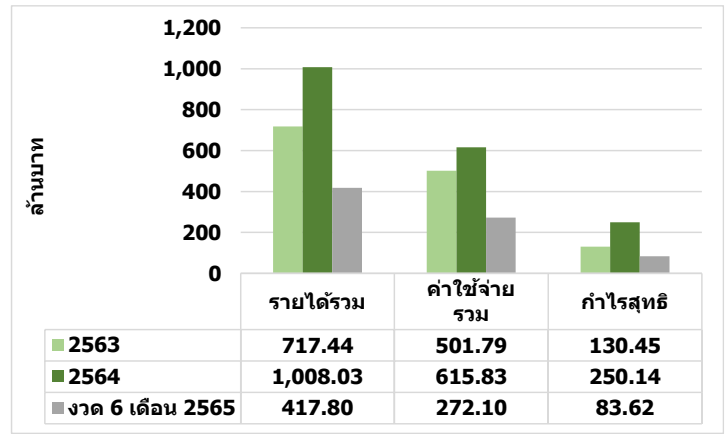


สรุปฐานะการเงินและผลการดำเนินงานตามงบการเงินรวมย้อนหลัง 2 ปีและตั้งแต่ไตรมาส 1 ถึงไตรมาสล่าสุดหรือเท่าที่มีผลการดำเนินงานจริง

งบแสดงฐานะการเงิน



งบกำไรขาดทุน

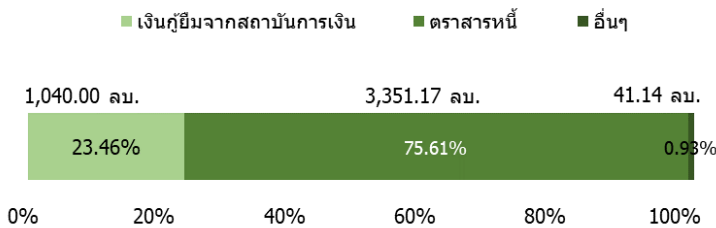


หมายเหตุ:

รายได้รวม หมายถึง รายได้รวมตามงบการเงิน ซึ่งรวมส่วนแบ่งกำไร (ขาดทุน) จากเงินลงทุนในบริษัทร่วมและเงินลงทุนในการร่วมค้า ค่าใช้จ่ายรวม หมายถึง ค่าใช้จ่ายรวมตามงบการเงิน โดยไม่นับรวมต้นทุนทางการเงินและภาษีเงินได้

สัดส่วนหนี้ที่มีภาระดอกเบี้ยของผู้ออก

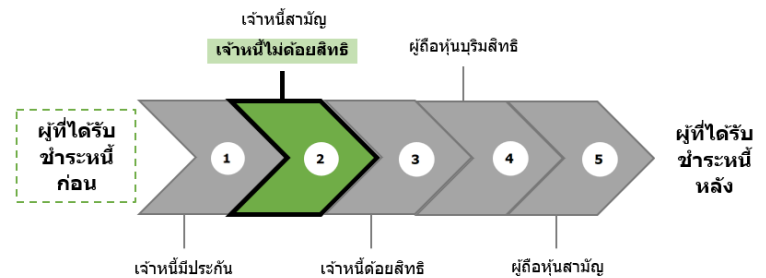
วันที่ 30 มิถุนายน 2565



*รายการอื่น ได้แก่ หนี้สินตามสัญญาเช่า

ลำดับการได้รับชำระหนี้

เมื่อผู้ออกถูกพิทักษ์ทรัพย์ ถูกศาลพิพากษาให้ล้มละลาย หรือมีการชำระบัญชีเพื่อการเลิกบริษัท



ลักษณะพิเศษและความเสี่ยงสำคัญของตราสาร

ลักษณะพิเศษของตราสาร : ไม่มี

ความเสี่ยงสำคัญของตราสาร :

- เนื่องจากตลาดตราสารหนี้ในประเทศไทยมีสภาพคล่องต่ำ การขายตราสารก่อนครบกำหนดได้ถอนในตลาดรองนั้นอาจจะได้รับมูลค่าเสนอขายตราสารลดลงหรือเพิ่มขึ้นได้ โดยขึ้นอยู่กับสถานะและความต้องการของตลาดในขณะนั้น นอกจากนี้ ผู้ถือหุ้นก็จะไม่สามารถขายหรือโอนหุ้นให้แกบุคคลใดๆ โดยทั่วไปได้ แต่จะถูกจำกัดให้ขายหรือโอนหุ้นได้เฉพาะภายในกลุ่มผู้ลงทุนสถาบัน และ/หรือผู้ลงทุนรายใหญ่ เว้นแต่เป็นการโอนทางมรดก
- การลงทุนในหุ้นที่ไม่ใช่การฝากเงิน ผู้ลงทุนอาจต้องพร้อมถือหุ้นจนครบกำหนด เนื่องจากการขายก่อนครบกำหนดอาจทำได้ยาก หรือขายได้ต่ำกว่ามูลค่าที่ตราไว้หรือราคาซื้อขาย
- ผู้ออกหุ้นไม่ได้จัดอันดับความน่าเชื่อถือ ตราสารอาจมีผลตอบแทนสูง แต่ก็มีความเสี่ยงที่สูงเช่นกัน ผู้ลงทุนควรทำความเข้าใจเกี่ยวกับลักษณะของตราสาร รวมถึงวิเคราะห์ความเสี่ยงและความสามารถในการชำระหนี้ของผู้ออกตราสารก่อนตัดสินใจลงทุน

คำเตือนและข้อมูลแจ้งเตือนอื่น

- การอนุมัติจากสำนักงาน ก.ล.ด. ไม่ได้หมายความว่าแนะนำให้ลงทุน ประกันการชำระหนี้ ผลตอบแทน เงินต้น หรือรับรองความถูกต้องของข้อมูล
- ข้อมูลสรุปนี้เป็นส่วนหนึ่งของหนังสือชี้ชวน (Filing) ซึ่งเป็นเพียงข้อมูลสรุปเกี่ยวกับการเสนอขาย ลักษณะและความเสี่ยงของหลักทรัพย์และบริษัทที่ออกและเสนอขายหลักทรัพย์ ดังนั้น ผู้ลงทุนต้องวิเคราะห์ความเสี่ยงและศึกษาข้อมูลจากหนังสือชี้ชวน (Filing)
- ผู้ออกหุ้นไม่มีประวัติการผิดนัดชำระหนี้ดอกเบี้ยหรือเงินต้นของตราสารหนี้ หรือผิดนัดชำระหนี้เงินกู้ยืมจากธนาคารพาณิชย์ บริษัทเงินทุน บริษัทเครดิตฟองซิเอร์ หรือสถาบันการเงินที่มีกฎหมายเฉพาะจัดตั้งขึ้น โดยดูประวัติย้อนหลัง 3 ปีจากผู้ออกตราสาร ข้อมูลเครดิตแห่งชาติ และงบการเงินที่ตรวจสอบโดยผู้สอบบัญชีที่ได้รับอนุญาต
- บริษัทหลักทรัพย์ ทรินิตี้ จำกัด (ในฐานะผู้แทนผู้ถือหุ้นและผู้จัดการการจัดจำหน่าย) มีสถานะเป็นบริษัทย่อยของบริษัท ทรินิตี้ วัฒนา จำกัด (มหาชน) ผู้ออกหุ้น ซึ่งอาจทำให้เกิดความขัดแย้งทางผลประโยชน์ในการปฏิบัติหน้าที่ผู้แทนผู้ถือหุ้น และผู้จัดจำหน่าย
- หุ้นที่เสนอขายในครั้งนี้ มี 2 ชุดดังนี้ (1) หุ้นชุดที่ 1 อายุ 1 ปี 1 เดือน อัตราดอกเบี้ยคงที่ 3.30% ต่อปี (2) หุ้นชุดที่ 2 อายุ 1 ปี 5 เดือน 5 วัน อัตราดอกเบี้ยคงที่ 3.60% ต่อปี และผู้ออกหุ้นไม่ได้จัดอันดับความน่าเชื่อถือ โดยหุ้นแต่ละชุดมีระดับความเสี่ยงของหุ้นที่แตกต่างกัน หุ้นที่มีอายุมากกว่าจะมีระดับความเสี่ยงที่สูงกว่า

Factsheet

บริษัท ทรินิตี้ วัฒนา จำกัด (มหาชน)



ประกอบธุรกิจหลักคือการลงทุนในกิจการ (Holding Company) และให้กู้ยืมระยะสั้นโดยมีบริษัทหลักทรัพย์ ทรินิตี้ จำกัด เป็นบริษัทแกน
สถานะการเป็นบริษัทจดทะเบียนในตลาดหลักทรัพย์แห่งประเทศไทย (listed) : เป็น ไม่เป็น
เสนอขายหุ้นระยะยาว ชนิดระบุชื่อผู้ถือ ประเภทไม่ด้อยสิทธิ ไม่มีประกัน และมีผู้แทนผู้ถือหุ้นกู้
"หุ้นกู้ของบริษัท ทรินิตี้ วัฒนา จำกัด (มหาชน) ครั้งที่ 7/2565 (ชุดที่ 2) ครบกำหนดไถ่ถอนปี พ.ศ. 2567" ("ชุดที่ 2")
เสนอขายระหว่างวันที่ 28 - 30 กันยายน พ.ศ. 2565

ลักษณะตราสาร

อายุ	1 ปี 5 เดือน 5 วัน
อัตราดอกเบี้ย	คงที่ 3.60% ต่อปี
งวดการชำระดอกเบี้ย	จ่ายดอกเบี้ยทุก 3 เดือน
มูลค่าการเสนอขายรวม	100 ล้านบาท และมีหุ้นกู้สำรองไม่ เกิน 100 ล้านบาท รวมไม่เกิน 200 ล้านบาท
ผู้แทนผู้ถือหุ้นกู้	บริษัทหลักทรัพย์ ทรินิตี้ จำกัด
วัตถุประสงค์การใช้เงิน	เพื่อเป็นเงินทุนหมุนเวียนในกิจการ จำนวน 200.00 ล้านบาท

อันดับความน่าเชื่อถือ

-ไม่มีการจัดอันดับความน่าเชื่อถือ-

รายละเอียดสำคัญอื่น

วันที่ออกตราสาร	3 ตุลาคม พ.ศ. 2565
วันที่ครบกำหนดอายุ	8 มีนาคม พ.ศ. 2567
ประเภทการเสนอขาย	ผู้ลงทุนสถาบัน และ/หรือผู้ลงทุนราย ใหญ่ PP(II&HNW)
ผู้จัดจำหน่าย	บริษัทหลักทรัพย์ ทรินิตี้ จำกัด
นายทะเบียนหุ้นกู้	บริษัท ทรินิตี้ วัฒนา จำกัด (มหาชน)

อัตราส่วนทางการเงินที่สำคัญของผู้ออก

อัตราส่วนทางการเงิน (เท่า)	ค่าเฉลี่ย อุตสาหกรรม (ล่าสุด)	งวด 6 เดือน ปี 2565	ปี 2564	ปี 2563
ความสามารถในการ ชำระดอกเบี้ย (interest coverage ratio : ICR) (เท่า) ¹	ไม่มีข้อมูล	3.31	5.06	4.25
หนี้สินรวมต่อส่วนของผู้ ถือหุ้นรวม (debt to equity : D/E ratio) (เท่า) ²	ไม่มีข้อมูล	3.09	2.65	2.16
อัตราส่วนสภาพคล่อง (current ratio) (เท่า) ¹	ไม่มีข้อมูล	1.45	1.51	1.59

¹ยิ่งสูงยิ่งแสดงถึงความสามารถในการชำระคืนสูง

²ยิ่งสูงยิ่งแสดงถึงหนี้สินที่สูง

ข้อกำหนดในการดำรงอัตราส่วนทางการเงิน

-ไม่มีข้อกำหนดในการดำรงอัตราส่วนทางการเงิน-

ระดับความเสี่ยง

(พิจารณาจากอายุตราสารและอันดับความน่าเชื่อถือ)

ต่ำ 1 2 3 4 5 6 7 8 สูง

ผลตอบแทนของตราสารรุ่นอื่นในตลาด (YTM)

-ไม่มีข้อมูล-

ความเสี่ยงของผู้ออก

ความเสี่ยงด้านการชำระหนี้ตามตัวแลกเงินและหุ้นกู้

ความเสี่ยงที่บริษัทฯ มีสภาพคล่องไม่เพียงพอที่จะนำเงินมาชำระหนี้ที่ครบกำหนดตามตัวแลกเงินและหุ้นกู้ ซึ่งกรณีนี้จะเกิดขึ้นเมื่อบริษัทฯ ไม่สามารถออกและเสนอขายตัวแลกเงินและหุ้นกู้ครั้งใหม่ เพื่อนำเงินมาชำระหนี้ตัวแลกเงินและหุ้นกู้ที่ออกเมื่อครั้งก่อน รวมถึงการมีผลประกอบการที่มีความผันผวน โดย ณ 30 มิถุนายน 2565 บริษัทฯ มีหนี้สินที่มีภาระดอกเบี้ยต่อกำไรก่อนดอกเบี้ยจ่ายภาษีเงินได้ ค่าเสื่อมราคา และค่าตัดจำหน่าย (interest bearing debt to EBITDA ratio) เท่ากับ 10.64 เท่า อย่างไรก็ตาม บริษัทฯ ยังคงมีสภาพคล่องเพียงพอในการชำระหนี้ที่จะครบกำหนดใน 1 ปี โดย ณ 30 มิถุนายน 2565 บริษัทฯ และบริษัทย่อยมีหนี้สินที่มีภาระดอกเบี้ย 4,391.17 ล้านบาท ซึ่งสัดส่วนหลักเป็นหนี้สินที่ครบกำหนดชำระภายใน 1 ปี 3,717.77 ล้านบาท ในกรณีที่บริษัทฯ ไม่ได้ไถ่ถอนและเสนอขายตราสารหนี้ บริษัทฯ ยังคงมีสภาพคล่องจากแหล่งเงินทุนอื่นอีก ได้แก่ วงเงินกู้ยืมจากสถาบันการเงินที่ยังไม่ได้เบิกถอน 1,800.00 ล้านบาท การขายเงินลงทุนในหลักทรัพย์จดทะเบียนหรือตราสารหนี้ที่มีสภาพคล่อง 833.97 ล้านบาท รวมถึงเงินให้กู้ยืมระยะสั้นที่สามารถเรียกคืนได้ 1,290.00 ล้านบาท รวมทั้งสิ้น 3,923.97 ล้านบาท ในขณะที่บริษัทย่อยมีลูกหนี้เงินให้กู้ยืมเพื่อซื้อหลักทรัพย์จำนวน 3,738.36 ล้านบาท ที่มีหลักประกันเป็นหลักประกันจดทะเบียน

ความเสี่ยงจากการพึ่งพิงแหล่งเงินทุนจากการออกตราสารหนี้เป็นหลัก

บริษัทฯ ใช้แหล่งเงินทุนในการดำเนินและขยายธุรกิจจากการออกตราสารหนี้เป็นสัดส่วนหลัก จึงทำให้มีความเสี่ยงเรื่องการพึ่งพิงแหล่งเงินทุนจากการออกตราสารหนี้ หากบริษัทฯ ไม่สามารถออกตราสารหนี้ได้ตามที่คาดการณ์ บริษัทฯ อาจมีความเสี่ยงเกี่ยวกับสภาพคล่องในการดำเนินธุรกิจ

ความเสี่ยงจากการที่บริษัทฯ ไม่ได้กำหนดให้มีอัตราส่วนทางการเงินที่ต้องดำรง (Financial Covenant) ไว้ในข้อกำหนดสิทธิ

บริษัทฯ ไม่ได้กำหนดให้มีอัตราส่วนทางการเงินที่ต้องดำรงไว้ในข้อกำหนดสิทธิ ซึ่งบริษัทฯ อาจกอนี้เพิ่มได้หากอัตราดอกเบี้ยในตลาดเอื้ออำนวย ซึ่งจะส่งผลให้บริษัทฯ มีภาระหนี้สินเพิ่มขึ้นและอาจส่งผลกระทบต่อความสามารถในการชำระหนี้

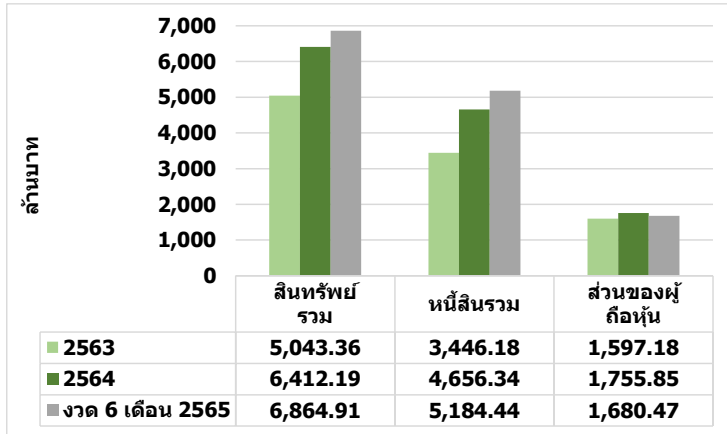
(รายละเอียดตามแบบ Filing ส่วนที่3(1.4)ปัจจัยความเสี่ยง)

หนังสือชี้ชวน
(filing)
SCAN HERE*

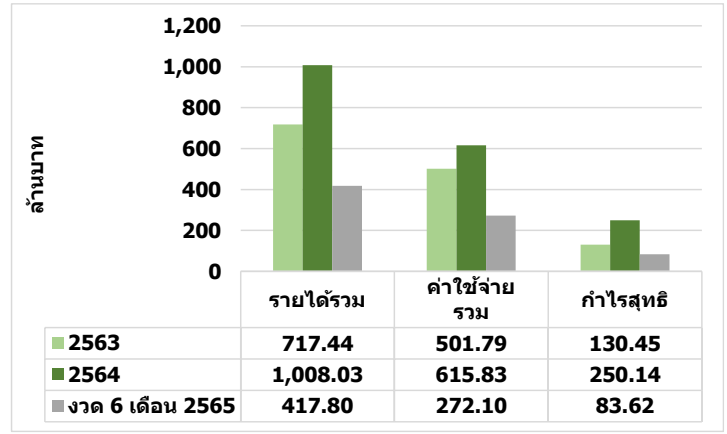


สรุปฐานะการเงินและผลการดำเนินงานตามงบการเงินรวมย้อนหลัง 2 ปีและตั้งแต่ไตรมาส 1 ถึงไตรมาสล่าสุดหรือเท่าที่มีผลการดำเนินงานจริง

งบแสดงฐานะการเงิน



งบกำไรขาดทุน

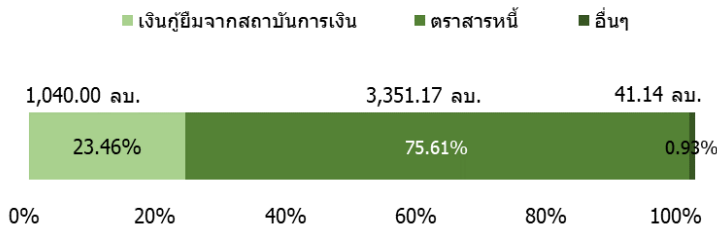


หมายเหตุ:

รายได้รวม หมายถึง รายได้รวมตามงบการเงิน ซึ่งรวมส่วนแบ่งกำไร (ขาดทุน) จากเงินลงทุนในบริษัทร่วมและเงินลงทุนในการร่วมค้า ค่าใช้จ่ายรวม หมายถึง ค่าใช้จ่ายรวมตามงบการเงิน โดยไม่นับรวมต้นทุนทางการเงินและภาษีเงินได้

สัดส่วนหนี้ที่มีภาระดอกเบี้ยของผู้ออก

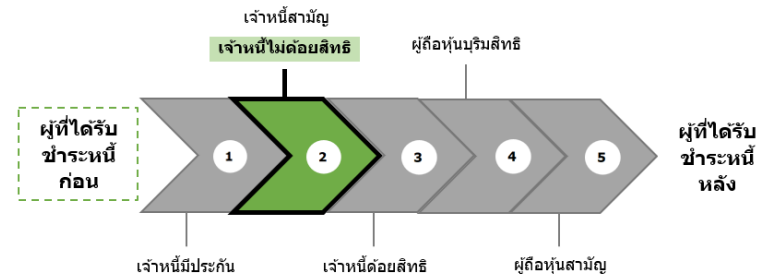
วันที่ 30 มิถุนายน 2565



*รายการอื่น ได้แก่ หนี้สินตามสัญญาเช่า

ลำดับการได้รับชำระหนี้

เมื่อผู้ออกถูกพิทักษ์ทรัพย์ ถูกศาลพิพากษาให้ล้มละลาย หรือมีการชำระบัญชีเพื่อการเลิกบริษัท



ลักษณะพิเศษและความเสี่ยงสำคัญของตราสาร

ลักษณะพิเศษของตราสาร : ไม่มี

ความเสี่ยงสำคัญของตราสาร :

- เนื่องจากตลาดตราสารหนี้ในประเทศไทยมีสภาพคล่องต่ำ การขายตราสารก่อนครบกำหนดได้ถือนในตลาดรองนั้นอาจจะได้รับมูลค่าเสนอขายตราสารลดลงหรือเพิ่มขึ้นได้ โดยขึ้นอยู่กับสภาพและความต้องการของตลาดในขณะนั้น นอกจากนี้ ผู้ถือหุ้นก็จะไม่สามารถขายหรือโอนหุ้นให้แก่บุคคลใดๆ โดยทั่วไปได้ แต่จะถูกจำกัดให้ขายหรือโอนหุ้นได้เฉพาะภายในกลุ่มผู้ลงทุนสถาบัน และ/หรือผู้ลงทุนรายใหญ่ เว้นแต่เป็นการโอนทางมรดก
- การลงทุนในหุ้นกู้ไม่ใช้การฝากเงิน ผู้ลงทุนอาจต้องพร้อมถือหุ้นกู้จนครบกำหนด เนื่องจากการขายก่อนครบกำหนดอาจทำได้ยาก หรือขายได้ต่ำกว่ามูลค่าที่ตราไว้หรือราคาซื้อขาย
- ผู้ออกหุ้นกู้ไม่ได้จัดอันดับความน่าเชื่อถือ ตราสารอาจมีผลตอบแทนสูง แต่ก็มีความเสี่ยงที่สูงเช่นกัน ผู้ลงทุนควรทำความเข้าใจเกี่ยวกับลักษณะของตราสาร รวมถึงวิเคราะห์ความเสี่ยงและความสามารถในการชำระหนี้ของผู้ออกตราสารก่อนตัดสินใจลงทุน

คำเตือนและข้อมูลแจ้งเตือนอื่น

- การอนุมัติจากสำนักงาน ก.ล.ต. ไม่ได้หมายความว่าแนะนำให้ลงทุน ประกันการชำระหนี้ ผลตอบแทน เงินต้น หรือรับรองความถูกต้องของข้อมูล
- ข้อมูลสรุปนี้เป็นส่วนหนึ่งของหนังสือขั้วขน (Filing) ซึ่งเป็นเพียงข้อมูลสรุปเกี่ยวกับการเสนอขาย ลักษณะและความเสี่ยงของหลักทรัพย์และบริษัทที่ออกและเสนอขายหลักทรัพย์ ดังนั้น ผู้ลงทุนต้องวิเคราะห์ความเสี่ยงและศึกษาข้อมูลจากหนังสือขั้วขน (Filing)
- ผู้ออกหุ้นกู้ไม่มีประวัติการผิดนัดชำระหนี้ดอกเบี้ยหรือเงินต้นของตราสารหนี้ หรือผิดนัดชำระหนี้เงินกู้ยืมจากธนาคารพาณิชย์ บริษัทเงินทุน บริษัทเครดิตฟองซิเอร์ หรือสถาบันการเงินที่มีกฎหมายเฉพาะจัดตั้งขึ้น โดยดูประวัติย้อนหลัง 3 ปีจากผู้ออกตราสาร ข้อมูลเครดิตแห่งชาติ และงบการเงินที่ตรวจสอบโดยผู้สอบบัญชีที่ได้รับอนุญาต
- บริษัทหลักทรัพย์ ทรีนี่ดี จำกัด (ในฐานะผู้แทนผู้ถือหุ้นและผู้จัดการการจัดจำหน่าย) มีสถานะเป็นบริษัทย่อยของบริษัท ทรีนี่ดี วัฒนา จำกัด (มหาชน) ผู้ออกหุ้นกู้ ซึ่งอาจทำให้เกิดความขัดแย้งทางผลประโยชน์ในการปฏิบัติหน้าที่ผู้แทนผู้ถือหุ้นและผู้จัดจำหน่าย
- หุ้นกู้ที่เสนอขายในครั้งนี้ มี 2 ชุดดังนี้ (1) หุ้นกู้ชุดที่ 1 อายุ 1 ปี 1 เดือน อัตราดอกเบี้ยคงที่ 3.30% ต่อปี (2) หุ้นกู้ชุดที่ 2 อายุ 1 ปี 5 เดือน 5 วัน อัตราดอกเบี้ยคงที่ 3.60% ต่อปี และผู้ออกหุ้นกู้ไม่ได้จัดอันดับความน่าเชื่อถือ โดยหุ้นกู้แต่ละชุดมีระดับความเสี่ยงของหุ้นกู้ที่แตกต่างกัน หุ้นกู้ที่มีอายุมากกว่าจะมีระดับความเสี่ยงที่สูงกว่า