

## Factsheet

## บริษัท อควา คอร์ปอเรชั่น จำกัด (มหาชน)



สถานะการเป็นบริษัทจดทะเบียนในตลาดหลักทรัพย์แห่งประเทศไทย (listed) :  เป็น  ไม่เป็น

ลักษณะการประกอบธุรกิจ : ประกอบธุรกิจการบริหารการลงทุนในธุรกิจต่าง ๆ

เสนอขายหุ้นกู้ ชนิดระบุชื่อผู้ถือ ไม่ด้อยสิทธิ มีประกัน มีผู้แทนผู้ถือหุ้นกู้ และผู้ออกหุ้นกู้มีสิทธิไถ่ถอนหุ้นกู้ก่อนครบกำหนดไถ่ถอน "หุ้นกู้มีประกันของบริษัท อควา คอร์ปอเรชั่น จำกัด (มหาชน) ครั้งที่ 1/2567 ครบกำหนดไถ่ถอนปี พ.ศ. 2570

ซึ่งผู้ออกหุ้นกู้มีสิทธิไถ่ถอนหุ้นกู้ก่อนครบกำหนดไถ่ถอน"

เสนอขายในระหว่างวันที่ [6 – 8] สิงหาคม พ.ศ. 2567

## ลักษณะตราสาร

อายุ : 2 ปี 9 เดือน  
อัตราดอกเบี้ย : คงที่ [7.00 – 7.25]% ต่อปี  
งวดการชำระดอกเบี้ย : จ่ายดอกเบี้ยทุก ๆ 3 เดือน  
การไถ่ถอนก่อนกำหนด : ผู้ออกหุ้นกู้มีสิทธิไถ่ถอนหุ้นกู้ก่อนครบกำหนดไถ่ถอน ตั้งแต่วันครบรอบ 12 เดือนของอายุหุ้นกู้ หรือตั้งแต่วันที่ [9] สิงหาคม พ.ศ. 2568 เป็นต้นไป  
มูลค่าการเสนอขายรวม : ไม่เกิน [.] ล้านบาท  
ผู้แทนผู้ถือหุ้นกู้ : บริษัทหลักทรัพย์ บียอนด์ จำกัด (มหาชน)  
หลักประกัน :  
หุ้นสามัญของบริษัท อีสเทอร์น พาวเวอร์ กรุป จำกัด (มหาชน) จำนวน [.] ล้านหุ้น คำนวณมูลค่าโดยใช้ราคาปิดเฉลี่ยย้อนหลัง 90 วัน ทั้งนี้ผู้ออกหุ้นกู้จะต้องดำรงมูลค่าทรัพย์สินที่เป็นหลักประกันรวมกันไม่น้อยกว่า 1.20 เท่า ของมูลค่ารวมของหุ้นกู้ที่ยังไม่ได้ไถ่ถอนทั้งหมดตลอดอายุของหุ้นกู้

## วัตถุประสงค์การใช้เงิน :

- 1) เพื่อใช้ลงทุนในโครงการอื่นที่เกี่ยวข้องกับการดำเนินธุรกิจในปัจจุบัน จำนวน [.] ล้านบาท
- 2) เพื่อชำระคืนเงินกู้ จำนวน [.] ล้านบาท
- 3) เพื่อชำระคืนเงินกู้ภายในกลุ่มบริษัท จำนวน [.] ล้านบาท

## อันดับความน่าเชื่อถือของผู้ออกหุ้นกู้

อันดับ : "BB+" แนวโน้ม : "คงที่"  
เมื่อวันที่ : 4 สิงหาคม 2566 โดย : บริษัท ทริสเรทติ้ง จำกัด

## รายละเอียดสำคัญอื่น

วันที่ออกตราสาร : [9] สิงหาคม พ.ศ. 2567  
วันที่ครบกำหนดอายุ : [9] พฤษภาคม พ.ศ. 2570  
ประเภทการเสนอขาย : ผู้ลงทุนสถาบันและ/หรือผู้ลงทุนรายใหญ่  
ผู้จัดจำหน่าย  
บริษัทหลักทรัพย์ บียอนด์ จำกัด (มหาชน), บริษัทหลักทรัพย์ ยูโอบี เคย์เสียน (ประเทศไทย) จำกัด (มหาชน), บริษัทหลักทรัพย์ ฟิลลิป (ประเทศไทย) จำกัด (มหาชน), บริษัทหลักทรัพย์ พาย จำกัด (มหาชน), บริษัทหลักทรัพย์ ทรีนิตี้ จำกัด, บริษัทหลักทรัพย์ ดาโอ (ประเทศไทย) จำกัด (มหาชน), บริษัทหลักทรัพย์ คิงส์ฟอร์ด จำกัด (มหาชน), บริษัทหลักทรัพย์ โกลเบล็ก จำกัด  
นายทะเบียนหุ้นกู้ : ธนาकरซีไอเอ็มบี ไทย จำกัด (มหาชน)

## ข้อกำหนดในการดำรงอัตราส่วนทางการเงิน

ผู้ออกหุ้นกู้จะดำรงไว้ซึ่งอัตราส่วนของหนี้สินรวมต่อส่วนของผู้ถือหุ้น (Total Debt to Equity Ratio) ณ วันสิ้นงวดบัญชีรายไตรมาสในแต่ละไตรมาสของผู้ออกหุ้นกู้ ตามงบการเงินรวมของผู้ออกหุ้นกู้ที่ได้ผ่านการสอบทานหรือตรวจสอบโดยผู้สอบบัญชีแล้ว เป็นอัตราส่วนไม่เกิน 2:1 (สองต่อหนึ่ง) เท่า

## ระดับความเสี่ยง

(พิจารณาจากอายุตราสารและอันดับความน่าเชื่อถือ)

ต่ำ 1 2 3 4 5 6 7 8 สูง

เป็นตราสารหนี้ที่ผู้ออกตราสารสามารถไถ่ถอนก่อนครบกำหนด

## ผลตอบแทนของตราสารรุ่นอื่นในตลาด (YTM)

-ไม่มีข้อมูล-

## ความเสี่ยงของผู้ออกตราสาร

1. ความเสี่ยงจากการที่ผลตอบแทนจากการลงทุนในบริษัทย่อยและบริษัทร่วมไม่เป็นไปตามที่คาดการณ์ บริษัทมีรายได้ประเภทเงินปันผลจากการลงทุนในบริษัทย่อยและบริษัทร่วม รวมถึงบริษัทมีนโยบายเข้าลงทุนในธุรกิจที่หลากหลายซึ่งบริษัทอาจไม่มีความชำนาญในธุรกิจใหม่ที่เข้าลงทุน และต้องพึ่งพิงผู้ถือหุ้นอีกฝ่ายในการดำเนินธุรกิจเป็นหลัก อาจทำให้บริษัทมีความเสี่ยงจากผลประกอบการของบริษัทที่เข้าลงทุนไม่เป็นไปตามที่คาดการณ์ อันอาจส่งผลกระทบต่ออัตราดอกเบี้ยของเงินลงทุนและส่งผลกระทบต่อผลการดำเนินงานของบริษัท
2. ความเสี่ยงจากธุรกิจใหม่ที่จะเข้าไปลงทุนซึ่งยังไม่สามารถคาดการณ์ได้ ตามวัตถุประสงค์การใช้เงินหุ้นกู้ที่ออกและเสนอขายครั้งนี้ เพื่อใช้เป็นเงินลงทุนเพิ่มเติมในธุรกิจที่มีผลการดำเนินงานที่ดี มีศักยภาพ แต่ทั้งนี้เนื่องจากบริษัทยังไม่ได้เปิดเผยข้อมูลของธุรกิจเป้าหมายที่จะเข้าไปลงทุน ("ธุรกิจเป้าหมาย") จึงทำให้ไม่สามารถคาดการณ์จำนวนเงินลงทุนที่ต้องใช้ในการลงทุนธุรกิจเป้าหมาย รวมถึงแหล่งเงินสำรองเพิ่มเติมเพื่อสนับสนุนเงินลงทุนส่วนที่ขาดในกรณีที่ผลการออกและเสนอขายหุ้นกู้ในครั้งถัดมาที่ต่ำกว่าที่คาดการณ์ อีกทั้งยังมีความเสี่ยงจากการที่ผลตอบแทนจากการลงทุน เนื่องจากยังไม่สามารถประเมินผลการดำเนินงานของธุรกิจเป้าหมายในอนาคตได้
3. ความเสี่ยงจากการที่บริษัทพึ่งพิงตราสารหนี้ ณ วันที่ 31 มีนาคม 2567 บริษัทมีหุ้นกู้คงค้างจำนวน 1,776.42 ล้านบาท คิดเป็นสัดส่วนร้อยละ 59.32 ของหนี้สินที่มีภาระดอกเบี้ยที่มีจำนวนทั้งสิ้น 1,983.10 ล้านบาท และ ณ วันที่ 31 มีนาคม 2567 บริษัทมีเงินกู้อยู่กับสถาบันการเงินจำนวน 516.36 ล้านบาท คิดเป็นสัดส่วนร้อยละ 26.04 ของหนี้สินที่มีภาระดอกเบี้ย ดังนั้น การที่บริษัทมีหนี้สินจากการออกและเสนอขายหุ้นกู้ในสัดส่วนที่สูง ทำให้บริษัทมีโอกาสที่จะผิดนัดชำระหนี้หุ้นกู้ได้มากกว่าการผิดนัดชำระหนี้จากสถาบันการเงิน
4. ความเสี่ยงจากการพึ่งพิงแหล่งเงินทุนจากภายนอก ผู้เนื่องจากบริษัทมีความปรับเปลี่ยนโครงสร้างในการประกอบธุรกิจ บริษัทยังคงต้องพึ่งพิงแหล่งเงินทุนจากภายนอกเป็นหลัก ซึ่งทำให้บริษัทอาจมีการจ่ายชำระดอกเบี้ยและเงินต้นตามที่กำหนด รวมถึงต้องจัดหากระแสเงินสดเพื่อนำมาชำระคืนหากเมื่อครบกำหนดออกจากรู้ บริษัทยังต้องดำรงเงื่อนไขทางการเงินตามข้อกำหนดและเงื่อนไขที่ธนาคารพาณิชย์ได้กำหนดไว้ และหากบริษัทไม่สามารถชำระดอกเบี้ยหรือเงินต้น หรือไม่ปฏิบัติตามข้อกำหนดและเงื่อนไขที่กำหนดไว้ได้ บริษัทอาจมีความเสี่ยงจากการถูกเรียกให้ชำระคืนหุ้นกู้ และเงินกู้อยู่ระยะยาวกับธนาคารพาณิชย์ บางส่วนหรือทั้งหมดในทันที
5. ความเสี่ยงด้านหลักประกัน (Collateral Risk) การลงทุนในหุ้นกู้ที่มีความเสี่ยงที่มูลค่าหลักประกันอาจลดลงซึ่งเป็นผลมาจากการลดลงของราคาตลาดของทรัพย์สิน และ/หรือ ลดลงจากสาเหตุอื่นใดที่มีอาจคาดการณ์ได้ ณ วันที่ออกหุ้นกู้ บริษัทต้องดำรงอัตราส่วนของมูลค่าหลักประกันต่อมูลค่าหุ้นกู้ที่จำหน่ายได้ต้องไม่น้อยกว่า 1.20 เท่า ซึ่งมูลค่าประเมินเป็นเพียงความเห็นของผู้ประเมิน ณ วันที่ประเมินเท่านั้น หลักประกันที่อาจมีการถูกบังคับจำหน่ายทอดตลาดในอนาคตจะมีการซื้อขายกันได้ในราคาต่ำกว่าจะขึ้นอยู่กับภาวะตลาดในขณะนั้น
6. ความเสี่ยงด้านเครดิต (Credit Risk) ผู้ถือหุ้นกู้มีความเสี่ยงที่จะไม่ได้รับชำระดอกเบี้ยหรือเงินต้น ในกรณีที่ธุรกิจและผลการดำเนินงานของผู้ออกหุ้นกู้ไม่เป็นไปตามที่คาดหมาย หรือ ทรัพย์สินของผู้ออกหุ้นกู้มีไม่เพียงพอต่อการชำระหนี้ ซึ่งทรัพย์สินส่วนใหญ่ของบริษัทติดภาระผูกพันกับสถาบันทางการเงินทำให้ผู้ถือหุ้นอาจจะมีความเสี่ยงจากการด้อยสิทธิในเชิงโครงสร้างหนี้ ดังนั้น ผู้ลงทุนควรพิจารณาฐานะทางการเงินและความสามารถในการชำระหนี้ของผู้ออกหุ้นกู้จากข้อมูลทีระบุไว้ในหนังสือชี้ชวน ในการประเมินความเสี่ยงด้านเครดิตของผู้ออกหุ้นกู้ เพื่อประกอบการตัดสินใจลงทุน

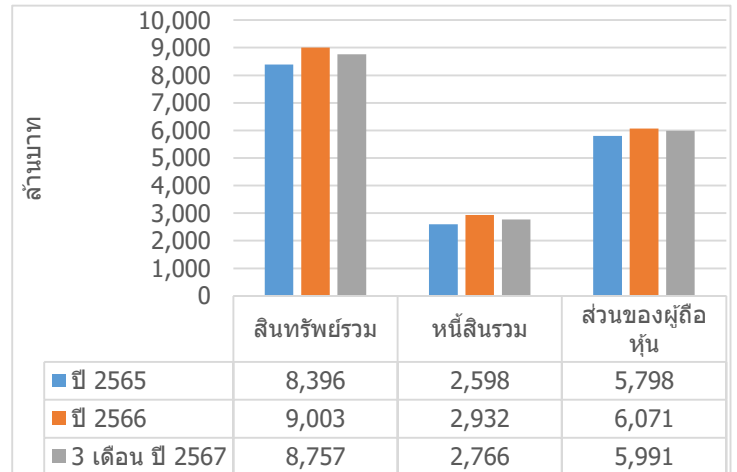
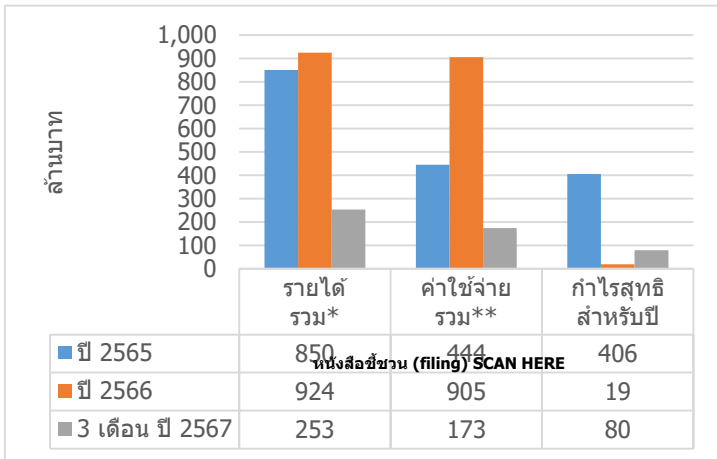


## อัตราส่วนทางการเงินที่สำคัญของผู้ถือหุ้น

อัตราส่วนทางการเงิน (เท่า)	ค่าเฉลี่ยอุตสาหกรรม	ปี 2565	ปี 2566	งวดไตรมาส 1 ปี 2567
อัตราส่วนสภาพคล่อง <sup>1</sup> (Current ratio) (เท่า)	N/A	1.12	0.33	0.35
อัตราส่วนสภาพคล่องหมุนเร็ว <sup>1</sup> (Quick ratio) (เท่า)	N/A	0.91	0.23	0.18
ความสามารถในการชำระดอกเบี้ย <sup>1</sup> (Interest Coverage ratio: ICR)	N/A	6.66	3.56	2.93
หนี้สินที่มีภาระดอกเบี้ยต่อกำไรก่อนดอกเบี้ยจ่าย ภาษีเงินได้ ค่าเสื่อมราคา และค่าตัดจำหน่าย (Interest Bearing Debt to EBITDA ratio)	N/A	2.55	4.71	4.12
ความสามารถในการชำระภาระผูกพัน (Debt Service Coverage ratio: DSCR)	N/A	0.88	0.35	0.40
หนี้สินรวมต่อส่วนของผู้ถือหุ้นรวม <sup>2</sup> (Debt to Equity : D/E ratio)	N/A	0.45	0.48	0.46
หนี้สินที่มีภาระดอกเบี้ยต่อส่วนของผู้ถือหุ้นรวม <sup>2</sup> (Interest Bearing Debt to Equity : IBD/E ratio)	N/A	0.35	0.36	0.33
หนี้สินที่มีภาระดอกเบี้ยที่ครบกำหนดภายใน 1 ปีต่อหนี้สินที่มีภาระดอกเบี้ย <sup>2</sup> (ร้อยละ)	N/A	44.49	54.59	61.49
เงินกู้ยืมจากสถาบันการเงินต่อหนี้สินที่มีภาระดอกเบี้ย <sup>2</sup> (ร้อยละ)	N/A	44.13	29.00	26.04

<sup>1</sup> ยิ่งสูงยิ่งแสดงถึงความสามารถในการชำระคืนสูง <sup>2</sup> ยิ่งสูงยิ่งแสดงถึงหนี้สินที่สูง

## สรุปฐานะการเงินและผลการดำเนินงานตามงบการเงินรวมย้อนหลัง 3 ปี

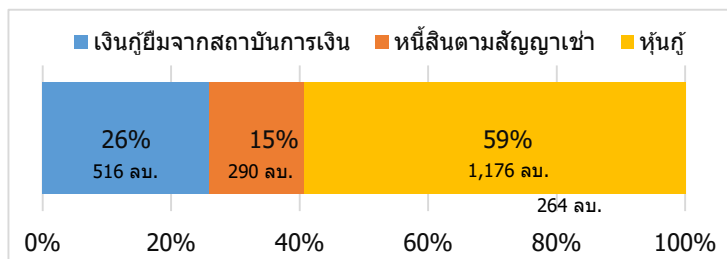


หมายเหตุ : \*รายได้รวม หมายถึง รายได้รวมตามงบการเงิน

\*\*ค่าใช้จ่ายรวม หมายถึง ค่าใช้จ่ายรวมตามงบการเงิน ผลขาดทุนจากการเปลี่ยนแปลงมูลค่ายุติธรรมของเงินลงทุนในตราสารทุนที่วัดมูลค่ายุติธรรมผ่านกำไรและผลขาดทุนสุทธิสำหรับงานจากการดำเนินงานที่ยกเลิก-สุทธิจากเงินได้ สุทธิกับ กลับรายการจากการปรับมูลค่าอัตราคิดลดสิทธิการให้บริการสื่อโฆษณา

## สัดส่วนหนี้ที่มีภาระดอกเบี้ยของผู้ถือหุ้น

ณ วันที่ 31 มีนาคม 2567



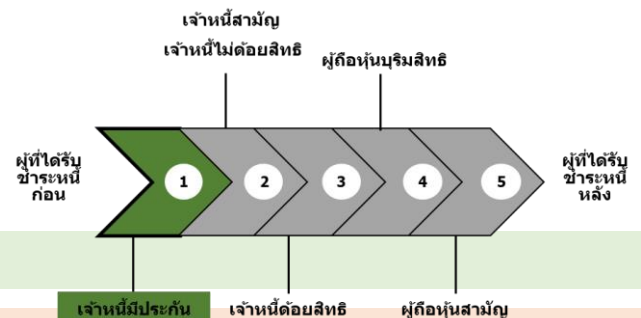
## ลักษณะพิเศษและความเสี่ยงสำคัญของตราสาร

### ความเสี่ยงจากลักษณะพิเศษ

ผู้ออกหุ้นกู้สามารถใช้สิทธิชำระคืนหนี้หุ้นกู้ก่อนครบกำหนด เริ่มจาก (และรวมถึง) วันครบรอบ 12 เดือน ของอายุหุ้นกู้ คือวันที่ [9] สิงหาคม พ.ศ. 2568 ทั้งนี้ ตามรายละเอียดและภายใต้เงื่อนไขที่กำหนดไว้ในข้อกำหนดสิทธิ ดังนั้น หากผู้ออกตราสารใช้สิทธิไถ่ถอนในช่วงที่อัตราดอกเบี้ยในตลาดลดลงต่ำกว่าอัตราดอกเบี้ยของตราสาร โดยผู้ออกตราสารอาจไม่ได้ผลตอบแทนตามที่คาดและอาจต้องลงทุนในตราสารที่ผลตอบแทนต่ำลง (reinvestment risk)

## ลำดับการได้รับชำระหนี้

เมื่อผู้ออกถูกพิทักษ์ทรัพย์ ถูกศาลพิพากษาให้ล้มละลาย หรือมีการชำระบัญชีเพื่อการเลิกบริษัท



## ความเสี่ยงสำคัญของตราสาร

- ตลาดตราสารหนี้ในประเทศไทยมีสภาพคล่องต่ำ การขายตราสารก่อนครบกำหนดไถ่ถอนในตลาดรองนั้นอาจได้รับมูลค่าขายตราสารลดลงหรือเพิ่มขึ้นได้ โดยขึ้นอยู่กับสภาวะและความต้องการของตลาดในขณะนั้น
- การลงทุนในหุ้นกู้ไม่ใช่การฝากเงิน ผู้ลงทุนอาจต้องพร้อมถือหุ้นกู้จนครบกำหนด เนื่องจากการขายก่อนครบกำหนดอาจทำได้ยาก หรือขายได้ต่ำกว่ามูลค่าที่ตราไว้หรือราคาซื้อขายที่ซื้อมา
- ผู้ออกหุ้นกู้มีอันดับความน่าเชื่อถือเป็น Non-Investment grade ซึ่งอาจมีความเสี่ยงสูง ผู้ลงทุนควรทำความเข้าใจลักษณะของตราสาร รวมถึงความเสี่ยงอื่นที่เกี่ยวข้องเพื่อประกอบการตัดสินใจลงทุนและติดตามข้อมูลผู้ออกหุ้นกู้อย่างต่อเนื่อง
- ผู้ออกตราสารมีสิทธิไถ่ถอนหุ้นกู้ก่อนวันครบกำหนดไถ่ถอนหุ้นกู้ ผู้ถือตราสารจึงมีความเสี่ยงที่จะเสียโอกาสในการได้รับผลตอบแทนที่สูงจากการลงทุนในตราสารที่เสนอขาย หากผู้ออกตราสารใช้สิทธิไถ่ถอนในช่วงที่อัตราดอกเบี้ยในตลาดลดต่ำลงกว่าอัตราดอกเบี้ยของตราสาร
- ผู้ถือหุ้นกู้จะไม่สามารถขายหรือโอนหุ้นกู้ให้แก่บุคคลใด ๆ โดยทั่วไปได้ แต่จะถูกจำกัดให้ขายหรือโอนหุ้นกู้ได้เฉพาะภายในกลุ่มผู้ลงทุนสถาบัน และ/หรือ ผู้ลงทุนรายใหญ่เท่านั้น เว้นแต่เป็นการโอนทางมรดก
- อันดับความน่าเชื่อถือของหุ้นกู้เป็นเพียงข้อมูลประกอบการตัดสินใจลงทุนเท่านั้น มิใช่สิ่งชี้แนะการซื้อขายตราสารหนี้ที่เสนอขาย และไม่ได้เป็นการรับประกันความสามารถในการชำระหนี้ของผู้ออกตราสาร (รายละเอียดตามแบบ filing ส่วนที่ 3.2 (2) การบริหารจัดการความเสี่ยง)
- หุ้นกู้ที่เสนอขายชุดนี้เป็นหุ้นกู้ที่มีหลักประกัน มูลค่าหลักประกันที่นำมาจดจำนองของหุ้นกู้ อาจมีมูลค่าลดลงจากวันออกหุ้นกู้ ซึ่งเป็นผลจากการลดลงของราคาตลาด ทรัพย์สินหรือสาเหตุอื่น ๆ อย่างไรก็ตามผู้ออกหุ้นกู้ต้องดำรงมูลค่าของทรัพย์สินที่เป็นประกันตามสัญญาหลักประกันต่อมูลค่ารวมของหุ้นกู้ที่ยังมีได้ไถ่ถอนทั้งหมดตลอดอายุหุ้นกู้ไม่น้อยกว่า 1.2:1 (รายละเอียดตามแบบ filing ส่วนที่ 3.2 (2) การบริหารจัดการความเสี่ยง)

## คำเตือนและข้อมูลแจ้งเตือนอื่น

- การอนุมัติจากสำนักงาน ก.ล.ด. ไม่ได้หมายความว่าแนะนำให้ลงทุน ประกันการชำระหนี้ ผลตอบแทน เงินต้น หรือรับรองความถูกต้องของข้อมูล
- ข้อมูลสรุปนี้เป็นส่วนหนึ่งของหนังสือชี้ชวน (filing) ซึ่งเป็นเพียงข้อมูลสรุปเกี่ยวกับการเสนอขาย ลักษณะและความเสี่ยงของหลักทรัพย์และบริษัทที่ออกและเสนอขายหลักทรัพย์ ดังนั้น ผู้ลงทุนต้องวิเคราะห์ความเสี่ยงและศึกษาข้อมูลจากหนังสือชี้ชวน (filing)
- ข้อมูลสรุปนี้เป็นส่วนหนึ่งของแบบแสดงรายการข้อมูลการเสนอขายตราสารหนี้ (แบบ 69-PP-รายครั้ง) และร่างหนังสือชี้ชวน ซึ่งเป็นเพียงข้อมูลสรุปเกี่ยวกับการเสนอขาย ลักษณะและความเสี่ยงของหลักทรัพย์ และบริษัทที่ออกและเสนอขายหลักทรัพย์ ดังนั้น ผู้ลงทุนต้องวิเคราะห์ความเสี่ยงและศึกษาข้อมูลจากแบบแสดงรายการข้อมูลการเสนอขายตราสารหนี้ (แบบ 69- PP-รายครั้ง) และร่างหนังสือชี้ชวน
- ผู้จัดการการจัดจำหน่ายหุ้นกู้ อาจมีการซื้อขายหลักทรัพย์ที่ออกโดยผู้ออกหุ้นกู้ หรือซื้อขายหรือออกหลักทรัพย์ที่มีการอ้างอิงถึงราคาของหลักทรัพย์ของผู้ออกหุ้นกู้ซึ่งเป็นไปตามธุรกิจปกติของบริษัทหลักทรัพย์ ฉะนั้น ผู้จัดการการจัดจำหน่ายหุ้นกู้ อาจมีสถานะเป็นเจ้าของ และ/หรือ ผู้ถือหุ้นของผู้ออกหุ้นกู้ด้วย
- ผู้แทนผู้ออกหุ้นกู้ไม่มีความสัมพันธ์หรือเกี่ยวข้องกับผู้ออกหุ้นกู้ ในลักษณะที่อาจก่อให้เกิด conflict of interest
- ประวัติผิดนัดชำระหนี้  ไม่มี  มี
- บริษัทไม่มีประวัติการผิดนัดชำระหนี้ดอกเบี้ยหรือเงินต้นของตราสารหนี้ หรือผิดนัดชำระหนี้เงินกู้ยืมจากธนาคารพาณิชย์ บริษัทเงินทุน บริษัทเครดิตฟองซิเอร์ หรือสถาบันการเงินที่มีกฎหมายเฉพาะจัดตั้งขึ้นโดยดูประวัติย้อนหลัง 3 ปี จากบริษัทข้อมูลเครดิตแห่งชาติ และงบการเงินที่ตรวจสอบโดยผู้สอบบัญชีรับอนุญาต