

Factsheet

บริษัท เบตเตอร์ เวิลด์ กรีน จำกัด (มหาชน)

ประกอบธุรกิจให้บริการบริหารและจัดการสิ่งปลูกสร้าง หรือวัสดุที่ไม่ใช่แล้ว ปรับปรุงคุณภาพและฟังก์ชันสิ่งปลูกสร้างที่เป็นอันตราย นำบดนำเสียและปรับปรุงคุณภาพสิ่งปลูกสร้างเพื่อเป็นเชื้อเพลิงทดแทนและวัตถุดิบทดแทน สถานะการเป็นบริษัทจดทะเบียนในตลาดหลักทรัพย์แห่งประเทศไทย (listed) : เป็น ไม่เป็น
เสนอขายหุ้นระยะยาว ชนิดระบุชื่อผู้ถือ ประเภทไม่ด้อยสิทธิ ไม่มีประกัน มีผู้แทนผู้ถือหุ้นกู้ และผู้ออกหุ้นกู้มีสิทธิไถ่ถอนหุ้นกู้ก่อนครบกำหนดไถ่ถอน

"หุ้นกู้เสี่ยงสูงของบริษัท เบตเตอร์ เวิลด์ กรีน จำกัด (มหาชน) ครั้งที่ 1/2568 ครบกำหนดไถ่ถอนปี พ.ศ. 2571 ซึ่งผู้ออกหุ้นกู้มีสิทธิไถ่ถอนหุ้นกู้ก่อนครบกำหนดไถ่ถอน" ระหว่างวันที่ 20 - 21 และ 24 มีนาคม พ.ศ. 2568



ลักษณะตราสาร

อายุ	3 ปี
อัตราดอกเบี้ย	คงที่ [7.25 - 7.50] % ต่อปี
งวดการชำระดอกเบี้ย	จ่ายดอกเบี้ยทุก ๆ 3 เดือน
การไถ่ถอนก่อนกำหนด	ผู้ออกหุ้นกู้สามารถใช้สิทธิชำระคืนหุ้นกู้ก่อนครบกำหนด เริ่มจาก วันที่ 25 ก.ย. 2568
มูลค่าการเสนอขายรวม	ไม่เกิน [•] ลบ.
ผู้แทนผู้ถือหุ้นกู้	บล.เอเชีย พลัส จำกัด
หลักประกัน	ไม่มีหลักประกัน
วัตถุประสงค์การใช้เงิน	ชำระคืนหนี้จากการออกหุ้นกู้เดิม (Roll-over) จำนวนไม่เกิน [•] ลบ.

ผลตอบแทนของตราสารรุ่นอื่นในตลาด (YTM)

-ไม่มีข้อมูล-

อันดับความน่าเชื่อถือของผู้ออกหุ้นกู้

อันดับ: "BB+" แนวโน้ม: "Stable"
เมื่อวันที่: "22 พฤศจิกายน 2567" โดยบริษัท ทริสเรทติ้ง จำกัด

รายละเอียดสำคัญอื่น

วันที่ออกตราสาร	วันที่ 25 มีนาคม พ.ศ. 2568
วันที่ครบกำหนดอายุ	วันที่ 25 มีนาคม พ.ศ. 2571
ประเภทการเสนอขาย	นักลงทุนสถาบันและ/หรือนักลงทุนรายใหญ่
ผู้จัดจำหน่าย	บล. บล.เบลล์ จำกัด, บล. กรุงไทย เอ็กซ์สปริง จำกัด, บล. ดาโอ (ประเทศไทย) จำกัด (มหาชน), บล. ยูโอบี เคย์เฮียน (ประเทศไทย) จำกัด (มหาชน), บล. ซีจีเอส อินเตอร์เนชั่นแนล (ประเทศไทย) จำกัด, บล. นียอนด์ จำกัด (มหาชน), บล. สยามเวลธ์ จำกัด, บล. ทรินิตี้ จำกัด
นายทะเบียนหุ้นกู้	ธนาคารกสิกรไทย จำกัด (มหาชน)

ข้อกำหนดในการดำรงอัตราส่วนทางการเงิน

ผู้ออกหุ้นกู้จะดำรงอัตราส่วนหนี้สินสุทธิต่อส่วนของผู้ถือหุ้นของผู้ถือหุ้นกู้ ตามนิยามที่ระบุไว้ในข้อกำหนดสิทธิในอัตราส่วนไม่เกิน 2:1 (สองต่อหนึ่ง) ณ วันสิ้นงวดรายไตรมาสและวันสิ้นปีบัญชีของงบการเงินรวม
ณ วันที่ 30 ก.ย. 67 มีอัตราส่วนหนี้สินสุทธิต่อส่วนของผู้ถือหุ้นเท่ากับ 0.16 เท่า

ระดับความเสี่ยง

(พิจารณาจากอายุตราสารและอันดับความน่าเชื่อถือ)

ต่ำ 1 2 3 4 5 6 7 8 สูง

ความเสี่ยงของผู้ออก

1. ความเสี่ยงเกี่ยวกับความสามารถในการชำระหนี้และปฏิบัติตามเงื่อนไขของสัญญาเงินกู้ ที่ผ่านมาบริษัทและบริษัทย่อยไม่สามารถปฏิบัติตามเงื่อนไขที่กำหนดในสัญญากู้เรื่องการดำรงอัตราส่วนความสามารถในการชำระหนี้ (DSCR) และได้ดำเนินการขอผ่อนผันการผิดเงื่อนไข (Consent letter) ตลอดมา ดังนั้น บริษัทและบริษัทย่อยจึงมีความเสี่ยงจากการดำรงอัตราส่วนทางการเงินให้เป็นไปตามเงื่อนไขของสัญญาเงินกู้ ซึ่งอาจส่งผลกระทบต่อสภาพคล่องในการดำเนินงานและความสามารถในการชำระหนี้ของบริษัทได้ หากสถานการณ์ทางการเงินเรียกชำระหนี้คืนก่อนกำหนด อันเนื่องมาจากการผิดเงื่อนไขในการดำรงอัตราส่วนทางการเงินตามที่ระบุไว้ในสัญญาเงินกู้ของบริษัทและบริษัทย่อย และอาจทำให้เข้าเหตุผิดนัดตามข้อกำหนดสิทธิของหุ้นกู้ได้

2. ความเสี่ยงจากการพึ่งพิงแหล่งเงินทุนจากตราสารหนี้ ณ วันที่ 30 ก.ย. พ.ศ. 2567 บริษัทฯ มีหุ้นกู้คงค้างจำนวน 1,992.88 ลบ. ซึ่งคิดเป็นร้อยละ 65.08 ของหนี้สินที่ภาระดอกเบี้ยทั้งหมด จากจำนวน 3,062.40 ลบ. อีกทั้งหลังจากการออกและเสนอขายหุ้นกู้ที่ในครั้งนี้ คาดว่าจะส่งผลให้สัดส่วนหุ้นกู้ต่อหนี้สินที่ภาระดอกเบี้ยทั้งหมดของบริษัทฯ มีแนวโน้มสูงขึ้น บริษัทฯ มีความเสี่ยงในกรณีที่ผลการดำเนินงานและแผนการชำระหนี้ไม่เป็นไปตามเป้าหมาย ซึ่งรวมถึงการที่ตลาดตราสารหนี้มีความผันผวน และบริษัทฯ ไม่สามารถเสนอขายหุ้นกู้ได้ครบตามเป้าหมาย บริษัทฯ อาจมีความเสี่ยงในการผิดนัดชำระหนี้หุ้นกู้ ซึ่งอาจส่งผลกระทบต่อหุ้นกู้คงค้างของบริษัททั้งหมดถือเป็นเหตุผิดนัดชำระหนี้ และเป็นอันถึงกำหนดชำระโดยพลัน

3. ความเสี่ยงด้านสินทรัพย์ของบริษัทติดภาระผูกพัน ณ วันที่ 30 ก.ย. 2567 สินทรัพย์ถาวรที่บริษัทใช้ในการประกอบธุรกิจมีมูลค่ารวม 5,345.39 ลบ. แบ่งเป็นทรัพย์สินที่ติดภาระผูกพันจำนวน 3,505.50 ลบ. และที่ไม่ติดภาระผูกพัน 1,839.89 ลบ. ซึ่งสินทรัพย์ถาวรหลักของบริษัทติดภาระผูกพันเกือบทั้งหมด ทั้งนี้ บริษัทมีทรัพย์สินถาวรหลักที่ใช้ในการประกอบธุรกิจตามงบการเงินเฉพาะกิจการที่ไม่ติดภาระผูกพัน 429.49 ลบ. คิดเป็นร้อยละ 8.22 ของทรัพย์สินรวมตามงบการเงินเฉพาะกิจการ จึงมีความเสี่ยงที่หากเกิดเหตุผิดนัดชำระหนี้หุ้นกู้ ผู้ถือหุ้นกู้อาจไม่ได้รับชำระหนี้จากสินทรัพย์ของบริษัทได้อย่างเพียงพอกับหนี้หุ้นกู้

4. ความเสี่ยงจากการไม่ได้รับกระแสเงินสดจากบริษัทย่อย บริษัทฯ มีความเสี่ยงจากการไม่ได้รับกระแสเงินสดจากบริษัทย่อย โดยเฉพาะเงินปันผลจากกลุ่มธุรกิจโรงไฟฟ้าของ ETC ซึ่งสัญญาเงินกู้ระยะยาวจากสถาบันการเงินมีเงื่อนไขในการจัดสรรเงินสดส่วนเกินคงเหลือจากค่าใช้จ่ายการดำเนินงาน การชำระหนี้ และซ่อมบำรุง รวมถึงอัตราส่วน DSCR ต้องไม่ต่ำกว่า 1.30 เท่า จึงจะสามารถจ่ายเงินปันผลได้ โดยในช่วง 3 ปีที่ผ่านมา ETC ไม่มีการจ่ายเงินปันผล บริษัทฯ จึงมีความเสี่ยงที่จะไม่ได้รับกระแสเงินสดเงินปันผลจาก ETC

*รายละเอียดเพิ่มเติมปรากฏตาม ส่วนที่ 3.2 (2) การบริหารจัดการความเสี่ยงของแบบแสดงรายการข้อมูลการเสนอขายตราสารหนี้ (แบบ 69-PP-รายครั้ง) และร่างหนังสือชี้ชวน

หนังสือชี้ชวน
(Filing)
SCAN HERE



อัตราส่วนทางการเงินที่สำคัญของผู้ออก

อัตราส่วนทางการเงิน	ค่าเฉลี่ย อุตสาหกรรม (ล่าสุด) ³	งวด 9 เดือน ปี 2567	ปี 2566	ปี 2565
อัตราส่วนสภาพคล่อง (Current ratio) ¹	1.50	1.92	1.88	1.62
อัตราส่วนสภาพคล่องหมุนเร็ว (Quick ratio) ¹	N/A	1.88	1.84	1.60
วงจรเงินสด (Cash cycle) (วัน)	N/A	24.54	28.16	23.52
ระยะเวลาขายสินค้าเฉลี่ย (Avg. inventory period) (วัน)	N/A	6.29	7.30	2.66
ระยะเวลาเก็บหนี้เฉลี่ย (Avg. collection period) (วัน)	N/A	91.25	73.00	73.00
ระยะเวลาชำระหนี้เจ้าหนี้การค้าเฉลี่ย (Avg. payment period) (วัน)	N/A	73.00	52.14	52.14
ความสามารถในการชำระดอกเบี้ย (Interest coverage ratio : ICR) ¹	4.07	4.39	2.64	4.37
หนี้สินที่มีภาระดอกเบี้ยต่อกำไรก่อนดอกเบี้ยจ่าย ภาษีเงินได้ ค่าเสื่อมราคา และค่าตัดจำหน่าย (Interest bearing debt to EBITDA ratio) ²	5.09	3.60*	6.75	4.92
ความสามารถในการชำระภาระผูกพัน (debt service coverage ratio : DSCR) ¹	1.02	0.74 *	0.54	0.47
หนี้สินรวมต่อส่วนของผู้ถือหุ้น (Debt to equity : D/E ratio) ²	1.40	0.60	0.77	0.60
หนี้สินที่มีภาระดอกเบี้ยต่อส่วนของผู้ถือหุ้น (ตามข้อกำหนดสิทธิ) ²	N/A	0.16	0.34	0.20
หนี้สินที่มีภาระดอกเบี้ยต่อส่วนของผู้ถือหุ้น (Interest bearing debt to equity) ²	1.17	0.51	0.67	0.49
หนี้สินที่มีภาระดอกเบี้ยที่ครบกำหนดภายใน 1 ปีต่อหนี้สินที่มีภาระดอกเบี้ย (ร้อยละ)	26.46	37.29	27.50	43.22
เงินกู้ยืมจากสถาบันการเงินต่อหนี้สินที่มีภาระดอกเบี้ย (ร้อยละ)	43.88	0.25	0.24	0.51
อัตรากำไรจากการดำเนินงาน (ร้อยละ) ¹	N/A	15.10	3.50	3.33
อัตราผลตอบแทนจากสินทรัพย์ (ROA) (ร้อยละ)	N/A	3.65*	0.93	0.99
อัตราผลตอบแทนผู้ถือหุ้น (ROE) (ร้อยละ)	N/A	6.18*	1.56	1.54

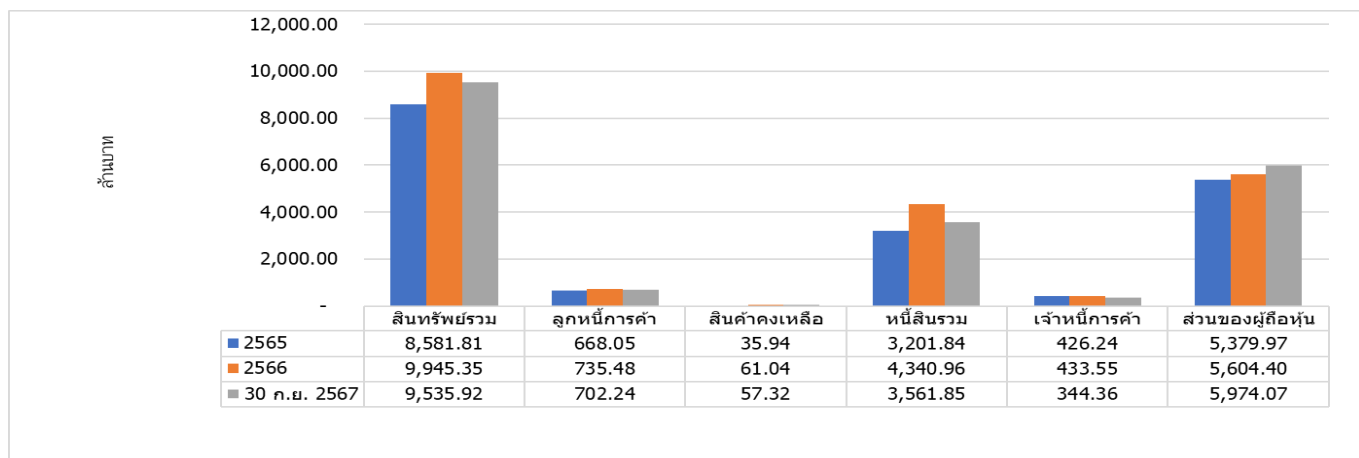
¹ ยิ่งสูงยิ่งแสดงถึงความสามารถในการชำระคืนสูง ² ยิ่งสูงยิ่งแสดงถึงหนี้สินที่สูง

³ อ้างอิงโดยใช้ข้อมูลของกลุ่มอุตสาหกรรม Energy & Utilities ในช่วงปี 2566 จากเว็บไซต์ของสมาคมตราสารหนี้ไทย (ThaiBMA)

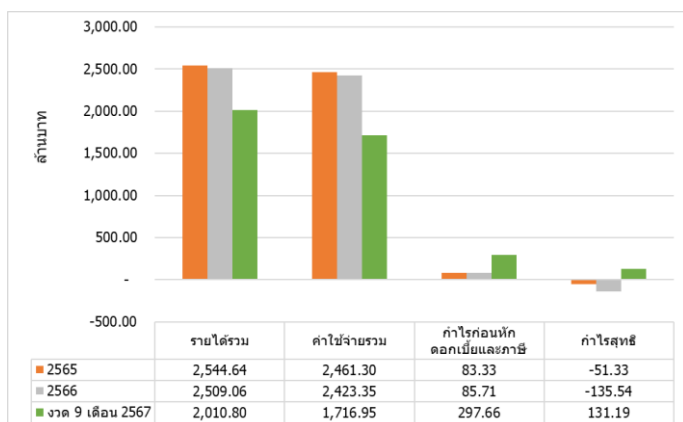
* ปรับเป็นอัตราส่วนเต็มปีด้วยตัวเลข 12 เดือนย้อนหลัง

สรุปฐานะการเงินและผลการดำเนินงานตามงบการเงินรวมย้อนหลัง 2 ปี และไตรมาสล่าสุด

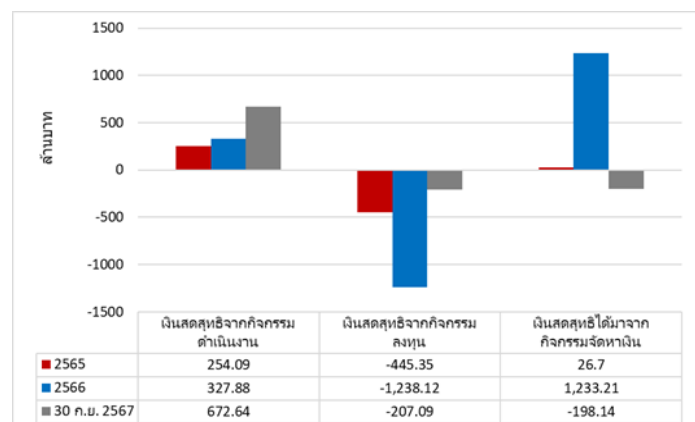
งบแสดงฐานะการเงิน



งบกำไรขาดทุน



งบกระแสเงินสด

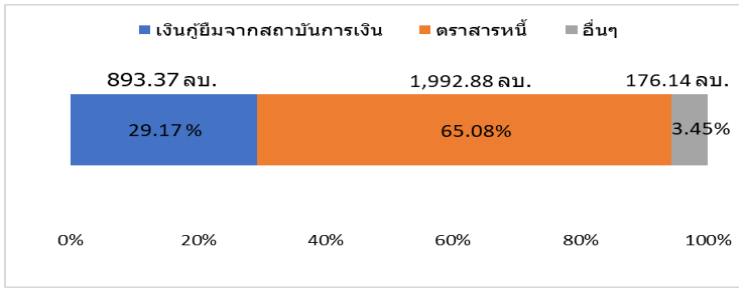


รายได้รวม หมายถึง รายได้รวมตามงบการเงิน โดยบวก/ลบกับส่วนแบ่งกำไร (ขาดทุน) จากเงินลงทุนในบริษัทร่วมและเงินลงทุนในการร่วมค้า และกำไร (ขาดทุน) จากการเปลี่ยนแปลงสถานะเงินลงทุนในบริษัทย่อยเป็นการร่วมค้า

ค่าใช้จ่ายรวม หมายถึง ค่าใช้จ่ายรวมตามงบการเงิน โดยไม่รวมดอกเบี้ยจ่ายหรือต้นทุนทางการเงินอื่นๆ จากกิจกรรมจัดหาเงินลงทุนและภาษีเงินได้

สัดส่วนหนี้ที่มีภาระดอกเบี้ยของผู้ถือหุ้น

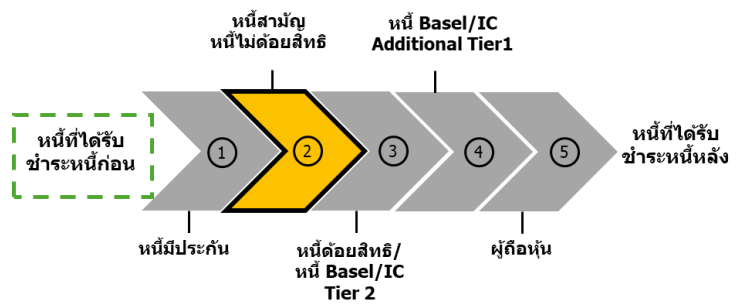
ณ วันที่ 30 กันยายน 2567



หมายเหตุ

รายการอื่น ได้แก่ หนี้สินตามสัญญาเช่า

ลำดับการได้รับชำระหนี้



ลักษณะพิเศษและความเสี่ยงสำคัญของตราสาร

ความเสี่ยงจากลักษณะพิเศษ

- หุ้นกู้นี้เป็นตราสารที่มีความเสี่ยงสูงจึงมีผลตอบแทนสูง และมีอันดับความน่าเชื่อถือของผู้ถือหุ้นเป็น Non-investment grade ผู้ลงทุนควรทำความเข้าใจเกี่ยวกับลักษณะของตราสาร รวมถึงความเสี่ยงอื่นที่เกี่ยวข้องเพื่อประกอบการตัดสินใจลงทุน และควรติดตามข่าวสารของผู้ถือหุ้นอย่างต่อเนื่อง ผู้ถือหุ้นมีความเสี่ยงที่จะอาจไม่ได้รับชำระดอกเบี้ยหรือเงินต้น ในกรณีที่ธุรกิจและผลการดำเนินงานของผู้ถือหุ้นไม่เป็นไปตามที่คาดหมาย หรือผู้ถือหุ้นขาดสภาพคล่องทางการเงิน หรือทรัพย์สินของผู้ถือหุ้นไม่เพียงพอต่อการชำระหนี้ ผู้ลงทุนควรพิจารณาความสามารถในการชำระคืนของผู้ถือตราสารหนี้โดยรวม
- การลงทุนในหุ้นกู้ไม่ใช่การฝากเงิน ผู้ลงทุนอาจต้องพร้อมถือหุ้นกู้จนครบกำหนด เนื่องจากการขายก่อนครบกำหนดอาจทำได้ยาก หรือขายได้ต่ำกว่ามูลค่าที่ตราไว้หรือราคาซื้อขาย
- เนื่องจากตราสารหนี้ในประเทศไทยมีสภาพคล่องต่ำ การขายตราสารหนี้ก่อนครบกำหนดได้ถนัดในตลาดรองนั้นอาจได้รับมูลค่าขายตราสารลดลงหรือเพิ่มขึ้นได้ โดยขึ้นอยู่กับภาวะและความต้องการของตลาดในขณะนั้น

ความเสี่ยงสำคัญของตราสาร

- ณ วันที่ 30 ก.ย. 2567 บริษัทมีทรัพย์สินหลักที่ใช้ในการประกอบธุรกิจที่ไม่มีภาระผูกพันจำนวน 429.49 ล้านบาท และสัดส่วนมูลค่าทรัพย์สินหลักที่ใช้ในการประกอบธุรกิจที่ไม่มีภาระผูกพันต่อทรัพย์สินรวม เท่ากับร้อยละ 8.22 ตามงบการเงินเฉพาะกิจการของบริษัท
- เนื่องจากตราสารหนี้ไม่มีข้อกำหนดในการก่อภาระผูกพันเหนือทรัพย์สินเพิ่มเติม ดังนั้น ผู้ถือตราสารอาจนำทรัพย์สินที่ไม่มีภาระผูกพันดังกล่าวมาก่อภาระผูกพันภายหลังการเสนอขายตราสารหนี้ ซึ่งส่งผลให้ผู้ลงทุนในหุ้นกู้ไม่มีประกันอาจมีสิทธิที่ต่อยกว่าเจ้าหนี้ที่มีบริมสิทธิเหนือทรัพย์สินดังกล่าวได้
- ตราสารหนี้ชุดนี้ไม่มีหลักประกัน
- ผู้ลงทุนอาจต้องพร้อมถือหุ้นกู้จนครบกำหนด เนื่องจากการขายก่อนครบกำหนดอาจทำได้ยาก หรือขายได้ต่ำกว่ามูลค่าที่ตราไว้หรือราคาซื้อขาย
(รายละเอียดตามแบบ filing ส่วนที่ 3.2.2 การบริหารจัดการความเสี่ยง)

คำเตือนและข้อมูลแจ้งเตือนอื่น

คำเตือน

- การอนุมัติจากสำนักงาน ก.ล.ด. ไม่ได้หมายความว่าแนะนำให้ผู้ลงทุน ประกันการชำระหนี้ ผลตอบแทน เงินต้น หรือรับรองความถูกต้องของข้อมูล
- ข้อมูลสรุปนี้เป็นส่วนหนึ่งของหนังสือชี้ชวน (Filing) ซึ่งเป็นเพียงข้อมูลสรุปเกี่ยวกับการเสนอขาย ลักษณะและความเสี่ยงของหลักทรัพย์และบริษัทที่ออกและเสนอขายหลักทรัพย์ ดังนั้น ผู้ลงทุนต้องวิเคราะห์ความเสี่ยงและศึกษาข้อมูลจากหนังสือชี้ชวน (Filing)

ประวัติผิดนัดชำระหนี้

ไม่มี มี

บริษัทไม่มีประวัติการผิดนัดชำระหนี้ดอกเบี้ยหรือเงินต้นของตราสารหนี้ หรือผิดนัดชำระหนี้เงินกู้ยืมจากธนาคารพาณิชย์ บริษัทเงินทุน บริษัทเครดิตฟองซิเอร์ หรือสถาบันการเงินที่มีกฎหมายเฉพาะจัดตั้งขึ้นโดยดูประวัติย้อนหลัง 3 ปีจากบริษัทข้อมูลเครดิตแห่งชาติ และงบการเงินที่ตรวจสอบโดยผู้สอบบัญชีที่ได้รับอนุญาต

ผู้จัดจำหน่ายตราสารหนี้และผู้แทนผู้ถือหุ้น ไม่มีความเกี่ยวข้องในลักษณะที่อาจก่อให้เกิดความขัดแย้งทางผลประโยชน์ (Conflict of interest) เช่น มีการถือหุ้นระหว่างกัน มีกรรมกรร่วมกัน เป็นเจ้าหนี้ เป็นต้น