

คิง เจน- KGEN



ชื่อ

ราคาเป้าหมาย 2.90 บาท

Upside/Downside +39%

Median Consensus - บาท

1M price direction:



Stock information

ราคาปิด 2.08 บาท

ราคาปิดสูง/ต่ำใน 1 ปี 2.34/0.49 บาท

มูลค่าตลาด 4,296 ล้านบาท

ปริมาณหุ้น (พาร์ 0.50) 2,065.8 ล้านหุ้น

Free Float 43.38%

Foreign Limit/Available 49%/35.24%

NVDR in hand (% of share) 3.59%

ปริมาณหุ้นเฉลี่ย/วัน('000) 6,496.13

Anti-corruption: ได้รับการรับรอง

CG Score: -

XD - Date

Period	X-Date	DPS(Bt)
-	-	-
-	-	-
-	-	-



เอกรินทร์ วงศ์ศิริ, CFA, CQF
 เลขทะเบียนนักวิเคราะห์: 055680
 e-mail: ekkarin@trinitythai.com

KGEN: EV Factory เริ่มเดินเครื่อง กำไรเข้าสู่รอบฟื้นตัว

- ประเมินราคาเหมาะสมปี 2569 ที่ 2.90 บาท ถึง PER 12 เท่า บน EPS 0.24 บาท โดยให้ Multiple สูงกว่าค่าเฉลี่ยกลุ่ม Auto เนื่องจาก KGEN อยู่ในช่วงเริ่ม Turnaround และกำไรยังมีแนวโน้มเติบโตต่อ อย่างไรก็ตาม หากมีการแปลง Warrant เพิ่มจำนวน Fully Diluted จะอยู่ที่ 2.38 บาท
- KGEN จากจุดเริ่มต้นของ Turnaround หลังบริษัทเปลี่ยนผ่านจากธุรกิจขนส่งเดิมไปสู่ธุรกิจ EV Ecosystem โดยมีโรงงาน OJMT เป็นตัวขับเคลื่อนหลัก และเริ่มรับรู้รายได้จากการผลิตรถ EV อย่างมีนัยสำคัญตั้งแต่ปี 2569 เป็นต้นไป
- แนวโน้มปี 2570F ยังเติบโตต่อเนื่องจากการกำลังผลิต EV ที่เพิ่มขึ้น โดยสมมติฐานยอดขาย OJMT เพิ่มจาก 40,000 คันในปี 2569F เป็น 50,000 คันในปี 2570F ขณะที่ FARIZON เพิ่มจาก 2,000 คันเป็น 3,000 คัน ส่งผลให้รายได้คาดเติบโตต่อเป็น 33,063 ล้านบาท และกำไรสุทธิเพิ่มเป็น 692 ล้านบาท

OJMT จุดเปลี่ยนสำคัญ สู่ EV Ecosystem

KGEN กำลังเข้าสู่จุดเปลี่ยนสำคัญของธุรกิจ จากเดิมที่มีฐานรายได้หลักอยู่ในธุรกิจขนส่ง และยังมีผลขาดทุนต่อเนื่อง ไปสู่การเป็นผู้เล่นใน EV Ecosystem โดยมีโรงงานประกอบรถยนต์ไฟฟ้า OMODA & JAECOO หรือ OJMT เป็นตัวขับเคลื่อนหลัก โรงงานเริ่มผลิตเชิงพาณิชย์เต็มรูปแบบในปี 2569 และอยู่ระหว่างเร่งกำลังการผลิต โดยสมมติฐานยอดขาย OJMT อยู่ที่ 40,000 คันในปี 2569F เพิ่มเป็น 50,000 คันในปี 2570F และ 60,000 คันในระลอกถัดไป ขณะที่ FARIZON ซึ่งเป็นรถตู้และรถเพื่อการพาณิชย์ EV จะเป็น New S-Curve เสริม โดยตั้งเป้ายอดขาย 2,000 / 3,000 / 4,000 คัน ตามลำดับ

กำไรพลิกบวกและเติบโตต่อเนื่องในปี 2569-2570

ด้านผลประกอบการ คาดว่าปี 2569F จะเป็นปีแรกที่ KGEN พลิก Turnaround อย่างชัดเจน โดยรายได้คาดเพิ่มเป็น 24,960 ล้านบาท จาก 718 ล้านบาทในปี 2568 ก่อนเติบโตต่อเป็น 33,063 ล้านบาทในปี 2570F หรือเพิ่มขึ้นราว 32% YoY ส่วนกำไรสุทธิคาดพลิกจากขาดทุน 136 ล้านบาทในปี 2568 เป็นกำไร 504 ล้านบาทในปี 2569F และเพิ่มเป็น 692 ล้านบาทในปี 2570F หรือเติบโตราว 37% YoY แรงหนุนหลักมาจากการรับรู้รายได้จาก OJMT เพิ่มขึ้น การขยายยอดขาย FARIZON และ operating leverage หลังรายได้เปลี่ยนระดับขึ้นอย่างมีนัยสำคัญ

ให้คำแนะนำ ชื้อ ราคาเป้าหมาย 2.90 บาท

เราประเมินราคาเหมาะสม KGEN ปี 2569 ที่ 2.90 บาท ถึง PER 12 เท่า บน EPS ปี 2569F ที่ 0.24 บาท และจำนวนหุ้นปัจจุบัน 2,066 ล้านหุ้น โดยให้ multiple สูงกว่าค่าเฉลี่ยกลุ่ม Auto ราว 8 เท่า เนื่องจากบริษัทอยู่ในช่วงเริ่มต้นของ Turnaround และกำไรยังมีแนวโน้มเติบโตในปี 2570F อย่างไรก็ตาม หากมีการแปลง Warrant เพิ่มจำนวน จำนวนหุ้นจะเพิ่มเป็น 2,541 ล้านหุ้น ทำให้ราคาเหมาะสมแบบ Fully Diluted ลดลงเหลือ 2.38 บาทต่อหุ้น

ความเสี่ยง: ยอดขาย EV อาจต่ำกว่าสมมติฐาน, ความผันผวนของค่าเงินบาท

ข้อมูลทางการเงิน

Year End:	2023A	2024A	2025A	2026F	2027F
Sales(Bt mn)	487	734	718	24,960	33,063
EBITDA(Bt mn)	59	41	(19)	727	965
Net Profit (Bt mn)	(19)	(184)	(136)	504	692
EPS (Bt)	(0.01)	(0.06)	(0.07)	0.24	0.34
EV/EBITDA (x)	75.86	130.62	-229.82	5.26	3.36
PER(x)	N.A.	N.A.	N.A.	8.52	6.21
PBV(x)	7.29	8.55	4.12	2.78	1.92
DPS(Bt)	0.00	0.00	0.00	0.00	0.00
Div Yield (%)	0%	0%	0%	0%	0%
ROE (%)	-2%	-22%	-13%	23%	19%

Source: Company Data, Trinity Research

ลักษณะการประกอบธุรกิจของบริษัท

บริษัท คิง เจน จำกัด (มหาชน) หรือ KGEN ปัจจุบันดำเนินธุรกิจในฐานะ Holding Company โดยถือหุ้นและบริหารการลงทุนในธุรกิจที่เกี่ยวข้องกับการขนส่ง การให้บริการโลจิสติกส์ และธุรกิจยานยนต์ไฟฟ้า ซึ่งสะท้อนการเปลี่ยนผ่านจากธุรกิจสื่อเดิมไปสู่แพลตฟอร์มธุรกิจที่เกี่ยวข้องกับ Mobility และ EV Ecosystem มากขึ้น ธุรกิจหลักของกลุ่มบริษัทในปัจจุบันประกอบด้วย การให้บริการขนส่งผู้โดยสาร การให้บริการขนส่งสินค้า การผลิตและจำหน่ายยานพาหนะไฟฟ้า รวมถึงธุรกิจสนับสนุนด้านสถานีชาร์จ EV โดยในปี 2568 รายได้หลักของบริษัทมาจากรายได้จากการขายและบริการเป็นหลัก คิดเป็น 717.84 ล้านบาท หรือ 95.69% ของรายได้รวม 750.20 ล้านบาท ขณะที่รายได้อื่นอยู่ที่ 32.36 ล้านบาท หรือ 4.31% ของรายได้รวม สะท้อนว่าโครงสร้างรายได้ของบริษัทเริ่มพึ่งพาธุรกิจปฏิบัติการจริงในกลุ่มขนส่งและ EV มากขึ้น

ธุรกิจขนส่งผู้โดยสารเป็นฐานธุรกิจเดิมที่มีความสำคัญของกลุ่มบริษัท ดำเนินการผ่านบริษัท มนตรีทรานสปอร์ต คอร์ปอเรชั่น จำกัด (มหาชน) หรือ MONTRI และบริษัท ราชารูท จำกัด หรือ RCH โดยรูปแบบธุรกิจหลักคือการให้บริการรถบัสและรถตู้โดยสารไม่ประจำทาง แบ่งออกเป็น 3 กลุ่มหลัก ได้แก่ บริการรถรับส่งนักเรียน บริการรถรับส่งพนักงาน และบริการรถเช่าทั่วไปหรือรถทัศนาจร จุดเด่นของ MONTRI คือการมีฐานลูกค้าในกลุ่มโรงเรียนนานาชาติชั้นนำ โดยให้บริการรถรับส่งนักเรียนพร้อมคนขับและผู้ดูแลนักเรียนบนรถ ซึ่งเน้นมาตรฐานความปลอดภัยเป็นหลัก ปัจจุบันบริษัทมีสัญญาให้บริการกับโรงเรียนนานาชาติประมาณ 19 แห่ง ครอบคลุมพื้นที่กรุงเทพฯ ปริมณฑล เมืองพัทยา และอำเภอศรีราชา จังหวัดชลบุรี โดยสัญญาส่วนใหญ่อยู่ในช่วง 1-5 ปี และมีรูปแบบการคิดค่าบริการทั้งแบบเหมาจ่ายรายคันและรายคน ขึ้นอยู่กับความต้องการของแต่ละโรงเรียนและเส้นทางเดินรถ

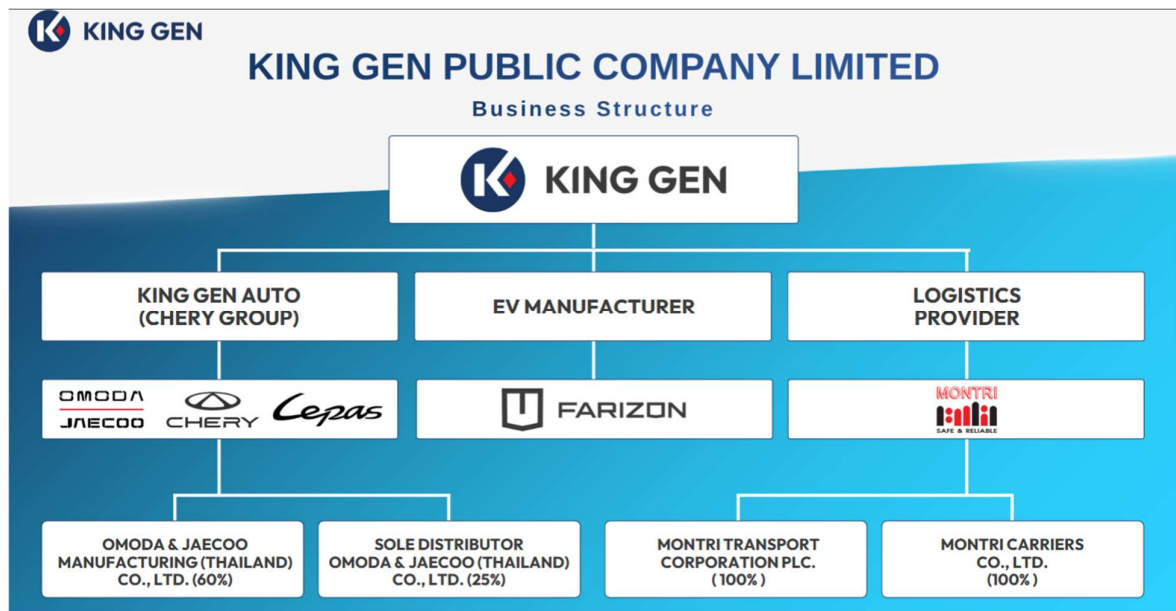
ธุรกิจยานพาหนะไฟฟ้าเป็นทิศทางการเติบโตใหม่ของ KGEN โดยบริษัทดำเนินการผ่านบริษัทในเครือและบริษัทร่วม แบ่งเป็น 2 กลุ่มผลิตภัณฑ์หลัก ได้แก่ รถยนต์ไฟฟ้าแบรนด์ OMODA & JAECOO และรถตู้พลังงานไฟฟ้า FARIZON สำหรับกลุ่ม OMODA & JAECOO บริษัทลงทุนผ่านบริษัท คิงเจน ออโต จำกัด หรือ KGA และเกี่ยวข้องกับบริษัท ไอโมดา แอนด์ เจคู แมนูแฟคเจอร์ริง (ประเทศไทย) จำกัด หรือ OJMT และบริษัท ไอโมดา แอนด์ เจคู (ประเทศไทย) จำกัด หรือ OJST ซึ่งเป็นแบรนด์จาก CHERY Automobile โดยผลิตภัณฑ์เน้นรถยนต์พลังงานใหม่ ทั้ง BEV และ PHEV จุดเด่นของรถในกลุ่มนี้คือดีไซน์ที่ผสมผสานความทันสมัยกับเทคโนโลยีอัจฉริยะ ระบบช่วยเหลือผู้ขับขี่ขั้นสูง ระบบความปลอดภัย และฟังก์ชันการใช้งานที่ตอบโจทย์ทั้งการใช้ในเมืองและนอกเมือง โดย OMODA วางตำแหน่งเจาะกลุ่มวัยทำงานที่ให้ความสำคัญกับไลฟ์สไตล์ ขณะที่ JAECOO เน้นกลุ่มครอบครัวและผู้บริหารที่ต้องการรถสมรรถนะสูงในระดับพรีเมียม

ด้านการผลิตรถยนต์ไฟฟ้า OJMT มีบทบาทในฐานะฐานการผลิตในประเทศไทย โดยมีเป้าหมายพัฒนาให้เป็นศูนย์กลางการผลิตและส่งออกในระดับภูมิภาค ขณะที่ OJST รับผิดชอบการจัดจำหน่ายและบริการหลังการขาย โดยมีแผนขยายเครือข่ายผู้จำหน่ายและศูนย์บริการให้ครอบคลุมมากกว่า 100 แห่งทั่วประเทศภายในปี 2569 เพื่อรองรับการขยายฐานลูกค้าในระยะยาว ภาพดังกล่าวสะท้อนว่าธุรกิจ EV ของ KGEN ไม่ได้จำกัดอยู่เพียงการเป็นผู้จำหน่ายรถยนต์ แต่มีเป้าหมายสร้างโครงสร้างธุรกิจตั้งแต่การผลิต การจำหน่าย ไปจนถึงบริการหลังการขาย ซึ่งเป็นองค์ประกอบสำคัญต่อความสามารถในการแข่งขันในตลาดรถยนต์ไฟฟ้า

อีกหนึ่งกลุ่มผลิตภัณฑ์สำคัญคือรถตู้พลังงานไฟฟ้า FARIZON ซึ่งดำเนินการผ่านบริษัท ฟาไรซอน ออโต้ แมนูแฟคเจอร์ จำกัด หรือ FRZ โดยเน้นตลาดรถตู้เชิงพาณิชย์และรถตู้โดยสารสำหรับองค์กร พลีทขนส่ง ครอบครัว และผู้บริหาร จุดขายหลักของ FARIZON คือแนวคิด “Accessible Smart EV Van” หรือรถตู้ไฟฟ้าอัจฉริยะที่เข้าถึงได้ โดยเน้นต้นทุนการถือครองรวมที่ต่ำกว่ารถสันดาป โดยเฉพาะต้นทุนพลังงานที่ต่ำกว่าอย่างมีนัยสำคัญ รถตู้ FARIZON ใช้มอเตอร์ไฟฟ้าแบบ Permanent Magnet Synchronous ระบบขับเคลื่อนล้อหน้า และแบตเตอรี่ LFP ซึ่งมีความเสถียรและปลอดภัยสูง รองรับทั้ง DC Fast Charge และ AC Charge ทำให้เหมาะกับการใช้งานเชิงพาณิชย์ที่ต้องการความคุ้มค่าและประสิทธิภาพในการดำเนินงาน

นอกจากนี้ KGEN ยังมีธุรกิจสนับสนุนด้าน EV Charger ผ่านบริษัท ดิงเจิน เอเนอจี้ จำกัด หรือ KGE ซึ่งประกอบธุรกิจให้บริการสถานีชาร์จไฟฟ้า โดยธุรกิจนี้มีบทบาทเชิงกลยุทธ์ในการสนับสนุนทั้งธุรกิจขนส่งของกลุ่มบริษัทและธุรกิจผลิตและจำหน่ายยานพาหนะไฟฟ้า เนื่องจากแนวโน้มการใช้รถยนต์ไฟฟ้าและรถบรรทุกไฟฟ้าในประเทศไทยยังขยายตัวต่อเนื่อง การมีธุรกิจสถานีชาร์จในเครือจึงช่วยเสริม EV Ecosystem ของกลุ่ม KGEN ให้ครบวงจรมากขึ้น ตั้งแต่การให้บริการขนส่ง การปรับกองยานตู้ไฟฟ้า การผลิตและจำหน่ายรถ EV ไปจนถึงโครงสร้างพื้นฐานด้านการชาร์จไฟ

Exhibit 1 โครงสร้างบริษัท



Source: Company

บริษัทหลักทรัพย์ ทรินิตี้ จำกัด เลขที่ 1 อาคารพาร์ค สยาม ชั้น 22 และห้อง 2301 ชั้น 23 ถนนคอนแวนต์ แขวงสีลม เขตบางรัก กรุงเทพฯ 10500

รายงานฉบับนี้จัดทำขึ้นโดยข้อมูลเท่าที่ปรากฏและเชื่อว่าเป็นที่น่าเชื่อถือได้ แต่ไม่ถือเป็นการยืนยันความถูกต้องและความสมบูรณ์ของข้อมูลนั้นๆ โดยบริษัทหลักทรัพย์ ทรินิตี้ จำกัด ผู้จัดทำขอสงวนสิทธิ์ในการเปลี่ยนแปลงความเห็นหรือประมาณการ ณ ต่างๆ ที่ปรากฏในรายงานฉบับนี้โดยไม่ต้องแจ้งล่วงหน้า รายงานฉบับนี้มีวัตถุประสงค์เพื่อใช้ประกอบการตัดสินใจของนักลงทุน โดยไม่ได้เป็นการชี้แนะหรือชักชวนให้นักลงทุนทำการซื้อหรือขายหลักทรัพย์ หรือตราสารทางการเงินใดๆ ที่ปรากฏในรายงาน

เปลี่ยนผ่านสู่ EV Ecosystem โดยมีโรงงาน OMODA & JAECOO เป็นจุดเปลี่ยนสำคัญ

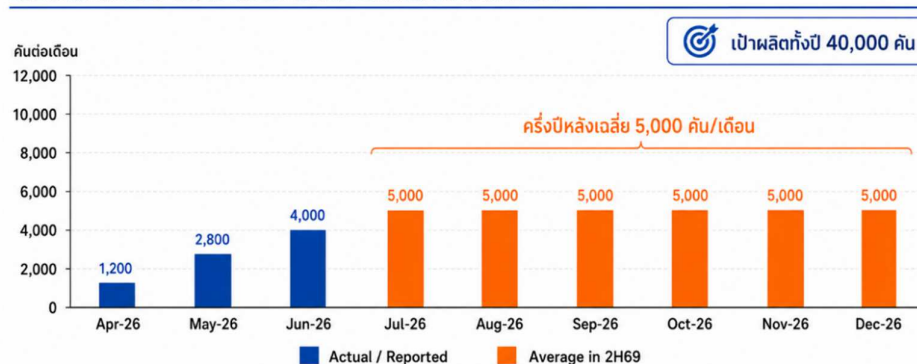
KGEN กำลังเข้าสู่ช่วงเปลี่ยนผ่านเชิงโครงสร้างจากธุรกิจขนส่งเดิมไปสู่ธุรกิจยานยนต์ไฟฟ้าอย่างชัดเจน โดยปัจจัยขับเคลื่อนหลักคือโรงงานประกอบรถยนต์ไฟฟ้า OMODA & JAECOO Manufacturing หรือ OJMT ซึ่งเป็นโรงงานร่วมทุนกับกลุ่ม CHERY จากจีน โรงงานดังกล่าวเริ่มทดลองผลิตตั้งแต่ต้นปี 2569 และเข้าสู่การผลิตเชิงพาณิชย์เต็มรูปแบบตั้งแต่เดือนพฤษภาคม 2569 ทำให้ปี 2569 จะเป็นปีแรกที่ KGEN เริ่มรับรู้ผลบวกจากธุรกิจผลิต EV อย่างมีนัยสำคัญ จุดเด่นของโรงงานคือการเป็นฐานประกอบรถยนต์ไฟฟ้าของแบรนด์ในเครือ CHERY เช่น OMODA, JAECOO และ CHERY โดยเฉพาะรุ่น JAECOO 5EV ที่ได้รับการตอบรับค่อนข้างดีจากตลาด เนื่องจากวางตำแหน่งเป็นรถ SUV ในระดับราคาที่เข้าถึงง่ายใกล้เคียง Eco car ทำให้มีโอกาสเป็นรุ่นหลักที่ช่วยเร่งปริมาณการผลิตและสร้างรายได้ให้กับบริษัทในระยะสั้น

ประเด็นสำคัญที่สุดของ KGEN ในปี 2569 คือการเร่ง ramp up กำลังการผลิตของโรงงาน OJMT โดยข้อมูลจากการเยี่ยมชมโรงงานระบุว่าโรงงานเริ่มผลิตได้ราว 1,200 คันในเดือนเมษายน 2569 เพิ่มขึ้นประมาณ 2,800 คันในเดือนพฤษภาคม และราว 4,000 คันในเดือนมิถุนายน ก่อนที่จะเร่งขึ้นเป็นระดับ 5,000 คันต่อเดือนในช่วงครึ่งหลังของปี 2569 เพื่อให้บรรลุเป้าหมายการผลิตทั้งปีที่ 40,000 คัน ภาพดังกล่าวสะท้อนว่า KGEN กำลังเข้าสู่ช่วง scale-up อย่างรวดเร็ว ซึ่งจะช่วยให้รายได้ของบริษัทเปลี่ยนระดับจากฐานเดิมที่อยู่เพียงหลักร้อยล้านบาทต่อปี ไปสู่ระดับหลักหมื่นล้านบาท โดยฝ่ายบริหารและบทวิเคราะห์ที่เกี่ยวข้องประเมินว่ารายได้ปี 2569 อาจแตะราว 2 หมื่นล้านบาท จากธุรกิจผลิต EV เป็นหลัก หากโรงงานสามารถผลิตและส่งมอบได้ตามเป้าหมาย ขณะเดียวกัน การที่ KGEN มีแผนเพิ่มสัดส่วนถือหุ้นใน OJMT จาก 43.7% เป็น 51% และมีโอกาสเพิ่มเป็น 60% และเพิ่มสัดส่วนหุ้นในบริษัทตัวแทนจัดจำหน่าย (Distributor) จาก 7% เป็น 25% ในอนาคต โดยทางผู้บริหารเตรียมเพิ่มสัดส่วนการถือหุ้นในโรงงานผลิตรถยนต์ไฟฟ้าร่วมทุนกับ Chery Group ในช่วงเดือนกรกฎาคม-สิงหาคมนี้

Exhibit 2 เป้าผลิต 2569 ที่ 4 หมื่นคัน

OJMT: แผนเร่งกำลังการผลิตปี 2569

โรงงานเริ่มผลิตใน 2Q69 และเร่งกำลังการผลิตต่อเนื่องใน 2H69



การผลิตเพิ่มจาก 1,200 คันในเดือนเม.ย. เป็น 4,000 คันในเดือนมิ.ย. ก่อนเฉลี่ย 5,000 คัน/เดือนในครึ่งหลัง 2H69 เพื่อบรรลุเป้าหมายการผลิตทั้งปี 40,000 คัน

Source: Company

บริษัทหลักทรัพย์ ทรินิตี้ จำกัด เลขที่ 1 อาคารพาร์ค สยาม ชั้น 22 และห้อง 2301 ชั้น 23 ถนนคอนแวนต์ แขวงสีลม เขตบางรัก กรุงเทพฯ 10500

รายงานฉบับนี้จัดทำขึ้นโดยข้อมูลเท่าที่ปรากฏและเชื่อว่าเป็นที่น่าเชื่อถือได้ แต่ไม่ถือเป็นการยืนยันความถูกต้องและความสมบูรณ์ของข้อมูลนั้นๆ โดยบริษัทหลักทรัพย์ ทรินิตี้ จำกัด ผู้จัดทำขอสงวนสิทธิ์ในการเปลี่ยนแปลงความเห็นหรือประมาณการต่างๆ ที่ปรากฏในรายงานฉบับนี้โดยไม่ต้องแจ้งล่วงหน้า รายงานฉบับนี้มีวัตถุประสงค์เพื่อใช้ประกอบการตัดสินใจของนักลงทุน โดยไม่ได้เป็นการชี้แนะหรือชักชวนให้นักลงทุนทำการซื้อหรือขายหลักทรัพย์ หรือตราสารทางการเงินใดๆ ที่ปรากฏในรายงาน

อีกหนึ่ง S-Curve ที่น่าสนใจคือธุรกิจ FARIZON ซึ่ง KGEN ถือสิทธิ์จัดจำหน่ายรถตู้และรถเพื่อการพาณิชย์พลังงานไฟฟ้าในสัดส่วน 100% โดย FARIZON มีจุดยืนที่แตกต่างจาก OMODA & JAECOO เพราะเน้นตลาด B2B และรถเชิงพาณิชย์ เช่น รถตู้โดยสาร รถขนส่งสินค้า และฟลีทรถของกลุ่มโลจิสติกส์ อีคอมเมิร์ซ และองค์กรขนาดใหญ่ ปัจจัยสนับสนุนหลักคือผู้ประกอบการเริ่มให้ความสำคัญกับการลดต้นทุนพลังงานระยะยาว ท่ามกลางราคาน้ำมันที่ผันผวน และการเปลี่ยนผ่านไปสู่นโยบายไฟฟ้าตามนโยบาย ESG ขององค์กร จุดแข็งของ FARIZON คือการตอบโจทย์ Total Cost of Ownership ที่ต่ำกว่ารถใช้น้ำมัน โดยเฉพาะต้นทุนเชื้อเพลิงและค่าบำรุงรักษา ขณะเดียวกัน KGEN ยังมีฐานธุรกิจ MONTRI Transport เดิม ซึ่งสามารถเป็น use case สำคัญในการเปลี่ยนฟลีทรถโดยสารของตนเองไปสู่รถ EV และช่วยสร้างความน่าเชื่อถือให้กับลูกค้าองค์กรได้

Exhibit 3 FARIZON เน้นตลาด B2B และรถเชิงพาณิชย์

KING GEN

FARIZON UPDATE — OUTSTANDING MARKET RECEPTION AND PRIOR-YEAR BOOKING SUMMARY

- THE FARIZON SUPERVAN SV WAS RECENTLY HIGHLIGHTED AS A 100% ELECTRIC COMMERCIAL VEHICLE, DESIGNED TO REVOLUTIONIZE MODERN LOGISTICS AND FLEET MANAGEMENT.
- THE B2B MARKET HAS RESPONDED POSITIVELY, WITH A SIGNIFICANT NUMBER OF FLEET RESERVATIONS SECURED WITHIN THE FIRST QUARTER OF 2026.
- THE VEHICLE'S OUTSTANDING TOTAL COST OF OWNERSHIP (TCO) AND MAXIMUM CARGO CAPACITY HAVE BEEN MAJOR FACTORS DRIVING STRONG DEMAND AMONG BUSINESS OPERATORS.

603 UNITS

WE ARE DEEPLY GRATEFUL FOR THE OVERWHELMING RESPONSE

Total Farizon Bookings as of April 5, 2026
"Bangkok International Motor Show 2026"

Grateful For Your Trust

FARIZON EV MPV
เติมความสุขทุกไมล์

EXCLUSIVE DEAL FOR FARIZON EV MPV

ดอกเบี้ยเพียง **1.98%** เริ่มต้นเพียง **14,588 บาท***

รับชำระเป็นงวดทุกวัน

FARIZON THAILAND

Source: Company

ยอดจอง Motor Show หนุนความเชื่อมั่นต่อแผน Ramp-up ของ OJMT

ยอดจองรถ EV ในงาน Motor Show 2026 ถือเป็นสัญญาณบวกสำคัญที่สะท้อนว่า demand รถยนต์ไฟฟ้าในไทยยังแข็งแกร่งกว่าที่ตลาดกังวล โดยยอดจองรถยนต์รวมทั้งงานอยู่ที่ 132,951 คัน ขณะที่รถ EV ทำยอดจองมากกว่า 80,000 คัน หรือคิดเป็นสัดส่วนมากกว่า 60% ของยอดจองรวมทั้งงาน สะท้อนว่าผู้บริโภคไทยเริ่มยอมรับ EV ในวงกว้างมากขึ้น ไม่ได้จำกัดอยู่เพียงกลุ่ม early adopter เหมือนในอดีต

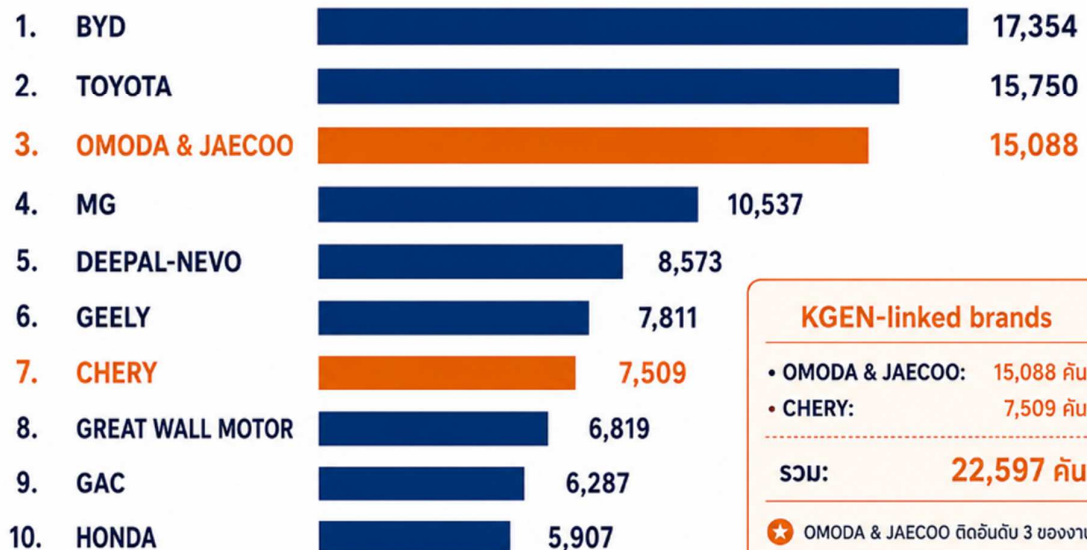
ที่น่าสนใจคือแบรนด์ที่เกี่ยวข้องกับ KGEN ได้รับการตอบรับโดดเด่นอย่างมาก โดย OMODA & JAECOO ทำยอดจองได้ถึง 15,088 คัน และติดอันดับ 3 ของยอดจองรวมทั้งงาน รองจาก BYD และ Toyota ขณะที่ CHERY มียอดจองเพิ่มเติมอีก 7,509 คัน ส่งผลให้กลุ่มแบรนด์ในเครือ CHERY ที่เกี่ยวข้องกับ KGEN มียอดจองรวมราว 22,600 คัน ตัวเลขดังกล่าวถือว่ามียอดสำคัญต่อ KGEN เพราะสะท้อนฐาน demand ที่รองรับแผน ramp up การผลิตของโรงงาน OJMT ในปี 2569 ได้เป็นอย่างดี

ภาพดังกล่าวทำสะท้อนความมั่นใจของเราต่อ KGEN มีน้ำหนักมากขึ้น เนื่องจากการเร่งกำลังผลิตของ OJMT ไม่ได้เกิดขึ้นบนสมมติฐานเชิงแผนธุรกิจเพียงอย่างเดียว แต่มีคำสั่งจองจากตลาดจริงรองรับแล้วในระดับสูง โดยเฉพาะ OMODA & JAECOO ที่สามารถขึ้นมาอยู่ในกลุ่มผู้นำยอดจองของงานได้ทันที สะท้อนความสามารถในการแข่งขันของแบรนด์จีนกลุ่มใหม่ในตลาด EV ไทย และเพิ่มความเชื่อมั่นต่อโอกาส Turnaround ของ KGEN ตั้งแต่ปี 2569 เป็นต้นไป

Exhibit 4 OMODA & JAECOO และ CHERY รวมกว่า 2 หมื่นคัน

Top 10 ยอดจองรถ Motor Show 2026

Bangkok International Motor Show 2026 | หน่วย: คัน



Source: กรุงเทพมหานคร

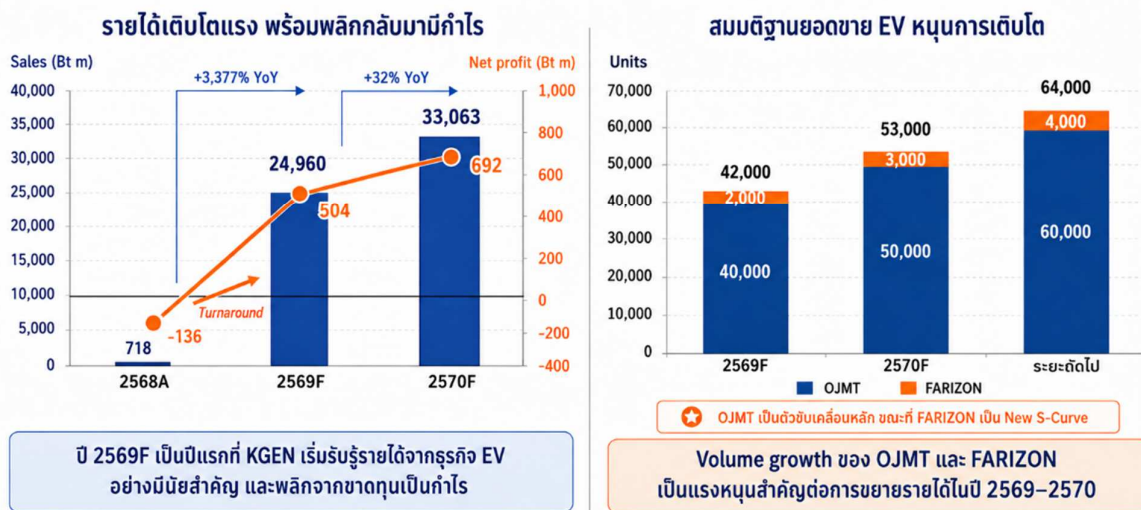
ประมาณการสะท้อนจุดเริ่มต้นของ Growth Phase และ Turnaround จาก EV

ภาพการเปลี่ยนผ่านจากบริษัทที่มีฐานรายได้เดิมขนาดเล็กและยังขาดทุน ไปสู่บริษัทที่มีรายได้หลักจากธุรกิจ EV อย่างมีนัยสำคัญ โดยรายได้ปี 2569F คาดว่าจะเพิ่มขึ้นก้าวกระโดดเป็น 24,960 ล้านบาท จาก 718 ล้านบาทในปี 2568 หรือเติบโตมากกว่า 30 เท่า YoY ก่อนขยายต่อเป็น 33,063 ล้านบาทในปี 2570F คิดเป็นการเติบโตราว 32% YoY ปัจจัยขับเคลื่อนหลักมาจากการเริ่มรับรู้รายได้จากโรงงานประกอบรถยนต์ไฟฟ้า OMODA & JAECOO หรือ OJMT ซึ่งเข้าสู่การผลิตเชิงพาณิชย์เต็มรูปแบบตั้งแต่ปี 2569 โดยสมมติฐานยอดขายของ OJMT อยู่ที่ 40,000 คันในปี 2569F เพิ่มขึ้นเป็น 50,000 คันในปี 2570F และ 60,000 คันในระยะถัดไป ขณะเดียวกัน ธุรกิจ FARIZON ซึ่งเป็นรถตู้และรถเพื่อการพาณิชย์พลังงานไฟฟ้า คาดว่าจะเป็นอีกหนึ่งแรงหนุนสำคัญ โดยตั้งสมมติฐานยอดขายที่ 2,000 คันในปี 2569F เพิ่มขึ้นเป็น 3,000 คันในปี 2570F และ 4,000 คันในระยะถัดไป ทำให้ปี 2569 เป็นปีแรกที่โครงสร้างรายได้ของ KGEM เปลี่ยนระดับอย่างชัดเจนจากธุรกิจขนส่งเดิมไปสู่ EV Ecosystem

Exhibit 5 กำไรและยอดขายกลับมาเติบโต ตามปริมาณการผลิต EV ที่เพิ่มขึ้น

KGEM: EV-driven Growth Phase & Turnaround

รายได้และกำไรเริ่มเปลี่ยนระดับ จากการรับรู้ธุรกิจ OJMT และ FARIZON



Source: Company, Trinity Research

กำไร Turnaround อย่างแข็งแกร่ง

KGEN ขาดทุนสุทธิ 136 ล้านบาทในปี 2568 แต่เราคาดว่าจะพลิกเป็นกำไรสุทธิ 504 ล้านบาทในปี 2569F และเพิ่มเป็น 692 ล้านบาทในปี 2570F ตามลำดับ การพลิกกำไรดังกล่าวมาจาก 3 แรงแหล่งหลัก ได้แก่ 1) การรับรู้รายได้จากโรงงาน OJMT หลังเริ่มผลิตเชิงพาณิชย์เต็มรูปแบบ 2) การเพิ่มสัดส่วนถือหุ้นใน OJMT ซึ่งจะช่วยให้ KGEN รับรู้ผลประโยชน์จากธุรกิจผลิตรถ EV มากขึ้น และ 3) การเติบโตของ FARIZON ในตลาดรถ EV เชิงพาณิชย์ โดยเฉพาะลูกค้ากลุ่มโลจิสติกส์ อีคอมเมิร์ซ และองค์กรที่ต้องการลดต้นทุนพลังงานระยะยาว นอกจากนี้ รายการ Equity Shares คาดว่าจะพลิกจากขาดทุน 29 ล้านบาทในปี 2568 เป็นกำไร 110 ล้านบาทในปี 2569F และ 144 ล้านบาทในปี 2570F สะท้อน contribution จากบริษัทร่วม/ธุรกิจ EV ที่ดีขึ้นตามการ ตามยอดขาย EV ที่เพิ่มขึ้น

Valuation

เราประเมินราคาเหมาะสมของ KGEN ปี 2569 ที่ 2.90 บาทต่อหุ้น อิงวิธี PER โดยใช้ประมาณการ EPS ปี 2569F ที่ 0.24 บาทต่อหุ้น บนจำนวนหุ้นปัจจุบัน 2,066 ล้านหุ้น ก่อนการแปลงสภาพ Warrant และให้ PER เป้าหมายที่ 12 เท่า ซึ่งสูงกว่าค่าเฉลี่ยกลุ่ม Auto ที่ราว 8 เท่า เนื่องจาก KGEN อยู่ในช่วงเริ่มต้นของการ Turnaround หลังธุรกิจ EV เริ่มรับรู้รายได้อย่างมีนัยสำคัญ ขณะที่แนวโน้มกำไรยังมีโอกาสเติบโตต่อเนื่อง โดยคาดว่ากำไรสุทธิปี 2570F จะเติบโตราว 33% YoY จากการขยายยอดขายของ OJMT และ FARIZON

อย่างไรก็ตาม ในกรณีที่มีการแปลงสภาพ Warrant เต็มจำนวน จำนวนหุ้นจะเพิ่มขึ้นเป็น 2,541 ล้านหุ้น ส่งผลให้ EPS บนฐาน Fully Diluted ลดลง และราคาเหมาะสมภายใต้ PER เดิมจะปรับลงมาอยู่ที่ 2.38 บาทต่อหุ้น ดังนั้น ราคาเป้าหมายของ KGEN จึงมีกรอบการประเมินอยู่ระหว่าง 2.38-2.90 บาทต่อหุ้น ขึ้นอยู่กับสมมติฐานการแปลงสภาพ Warrant โดยราคาเป้าหมายก่อน Dilution อยู่ที่ 2.90 บาท และราคาเป้าหมาย Fully Diluted อยู่ที่ 2.38 บาทต่อหุ้น

Exhibit 6 Auto PER Band



Source: Bloomberg

บริษัทหลักทรัพย์ ทรินิตี้ จำกัด เลขที่ 1 อาคารพาร์ค สยาม ชั้น 22 และห้อง 2301 ชั้น 23 ถนนคอนแวนต์ แขวงสีลม เขตบางรัก กรุงเทพฯ 10500

รายงานฉบับนี้จัดทำขึ้นโดยข้อมูลเท่าที่ปรากฏและเชื่อว่าเป็นที่น่าเชื่อถือได้ แต่ไม่ถือเป็นการยืนยันความถูกต้องและความสมบูรณ์ของข้อมูลนั้นๆ โดยบริษัทหลักทรัพย์ ทรินิตี้ จำกัด ผู้จัดทำขอสงวนสิทธิ์ในการเปลี่ยนแปลงความเห็นหรือประมาณการต่างๆ ที่ปรากฏในรายงานฉบับนี้โดยไม่ต้องแจ้งล่วงหน้า รายงานฉบับนี้มีวัตถุประสงค์เพื่อใช้ประกอบการตัดสินใจลงทุนของนักลงทุน โดยไม่ได้เป็นการชี้แนะหรือชักชวนให้นักลงทุนทำการซื้อหรือขายหลักทรัพย์ หรือตราสารทางการเงินใดๆ ที่ปรากฏในรายงาน

KGEN: นโยบาย ESG
SET ESG Ratings

N/A

E – Environment
(ด้านสิ่งแวดล้อม)

- KGEN ให้ความสำคัญกับการดำเนินธุรกิจที่ลดผลกระทบต่อสิ่งแวดล้อม โดยกำหนดแนวปฏิบัติให้ปฏิบัติตามกฎหมาย ข้อกำหนด และกฎระเบียบด้านสิ่งแวดล้อมอย่างเคร่งครัด รวมถึงมุ่งลดผลกระทบจากกระบวนการทำงานและกิจกรรมทางธุรกิจต่อชุมชนและสิ่งแวดล้อมให้น้อยที่สุด
- บริษัทมุ่งยกระดับสู่การเป็น Green Logistics โดยให้ความสำคัญกับการลด Carbon Footprint ผ่านการใช้เชื้อเพลิงสะอาด และการปรับเปลี่ยนยานพาหนะเป็นพลังงานไฟฟ้า ซึ่งสอดคล้องกับทิศทางธุรกิจ EV Ecosystem ของบริษัท
- บริษัทส่งเสริมให้กรรมการ ผู้บริหาร และพนักงานใช้ทรัพยากรอย่างรู้คุณค่าและมีประสิทธิภาพ พร้อมสื่อสารให้ความรู้และสร้างจิตสำนึกด้านการบริหารทรัพยากรภายในองค์กร

S – Social
(ด้านสังคม)

- บริษัทเน้นการให้บริการขนส่งคนและสินค้าโดยยึดหลัก “ปลอดภัย ตรงเวลา และเป็นมิตรต่อสิ่งแวดล้อม” ซึ่งสะท้อนการให้ความสำคัญกับความปลอดภัยของลูกค้า ผู้ใช้ถนน และชุมชนในห่วงโซ่คุณค่าของธุรกิจ
- KGEN ให้ความสำคัญกับพนักงาน โดยดูแลด้านสุขอนามัย ความปลอดภัยในการทำงาน การพัฒนาบุคลากร การจัดสวัสดิการ และการปฏิบัติต่อพนักงานอย่างเป็นธรรม
- บริษัทให้ความสำคัญกับความปลอดภัยบนท้องถนน โดยอบรมพนักงานขับรถให้มีจิตสำนึกรับผิดชอบต่อผู้ใช้ถนนและปฏิบัติตามกฎจราจร เพื่อลดอุบัติเหตุและสร้างความปลอดภัยให้กับชุมชนโดยรวม

G – Governance
(ด้านการกำกับดูแลกิจการ)

- KGEN ยึดหลักการดำเนินธุรกิจด้วยความโปร่งใส เป็นธรรม และมีความรับผิดชอบต่อผู้มีส่วนได้เสียทุกกลุ่ม ภายใต้หลักการกำกับดูแลกิจการที่ดีและจรรยาบรรณทางธุรกิจ
- บริษัทให้ความสำคัญกับการปฏิบัติตามกฎหมายและกฎระเบียบที่เกี่ยวข้องอย่างเคร่งครัด รวมถึงให้ความร่วมมือกับหน่วยงานภาครัฐในการบังคับใช้กฎหมายอย่างถูกต้อง
- บริษัทมีแนวทางหลักเรื่องความขัดแย้งทางผลประโยชน์ เคารพสิทธิในทรัพย์สินทางปัญญา และส่งเสริมการแข่งขันทางการค้าอย่างเสรีและเป็นธรรมภายใต้กรอบจริยธรรมทางธุรกิจ

KGEN	2022	2023	2024	2025	SERVICE Average
Environment					
Compliance with environmental management principles and standards					
Environmental management principles and standards	N/A	N/A	Yes	Yes	N/A
Information on incidents related to legal violations or negative environmental impacts					
Number of cases and incidents of legal violations or negative environmental impacts	0	0	0	0	0
Energy Management					
Total electricity consumption within the organization (Kilowatt-Hours)	8,530	30,086	-	-	1,543,754
Total electricity expense (Baht)	40,874	99,547	1,136,355	N/A	6,989,320
Percentage of total electricity expense to total expenses (%)	0	0	0	-	1
Total fuel expense (Baht)	N/A	43,088,197	43,515,622	49,991,011	40,955,213
Water Management					
Total water consumption (Cubic meters)	0	31	0	0	625,546
Recycled water (Cubic meters)	N/A	N/A	N/A	N/A	713
Total water withdrawal expense (Baht)	0	496	0	0	470,307
Waste Management					
Total waste generated (Kilograms)	0	0	N/A	N/A	242,099
Total reused/recycled waste (Kilograms)	0	0	N/A	N/A	46,280
Percentage of total reused/recycled waste to total waste generated (%)	0	0	0	0	81
Greenhouse Gas Management					
Setting net-zero greenhouse gas emissions targets	N/A	N/A	N/A	N/A	N/A
Long-term target year of net-zero greenhouse gas emissions	N/A	N/A	N/A	N/A	N/A
Total GHG emissions (Metric tonnes of carbon dioxide equivalent)	N/A	3,910	0	N/A	11,997
Total GHG emissions - scope 1 (Metric tonnes of carbon dioxide equivalent)	N/A	3,910	N/A	N/A	10,846
Total GHG emissions - scope 2 (Metric tonnes of carbon dioxide equivalent)	N/A	N/A	N/A	N/A	1,286
Total GHG emissions - scope 3 (Metric tonnes of carbon dioxide equivalent)	N/A	N/A	N/A	N/A	1,416
Verification of Greenhouse Gas Emissions	N/A	0	0	No	N/A
Name of verifying company	N/A	N/A	N/A	N/A	N/A
Social					
Human Rights					
Human rights management principles and standards	N/A	N/A	N/A	N/A	N/A
Information on incidents related to legal or social and human rights violations					
The total number of cases or incidents of significant violations of laws or regulations regarding social and human rights (Cases)				0	0.02
The total number of cases or incidents that cause significant labor disputes (Cases)	0	0	0	0	0.02
Employment					
Total Employment (Person)	187	1,055	1,437	1,337	321
Total number of employees (Persons)	187	1,055	1,437	1,337	319
Total number of male employees (Persons)	76	610	845	721	147
Percentage of male employees (%)	41	58	59	54	47
Total number of female employees (Persons)	111	445	592	616	147
Percentage of female employees (%)	59	42	41	46	50
Total of workers who are not employees (Person)	N/A	N/A	N/A	N/A	2
Percentage of non-employee workers to total employment (%)	-	-	-	-	0
Total employment of workers with disabilities (Persons)	-	10	11	11	3
Employee Remuneration					
Total employee remuneration (Baht)	63,560,621	268,881,827	318,173,884	333,831,930	108,767,862
Ratio of average remuneration of female employees to male employees	1	N/A	N/A	N/A	1
Percentage of total number of employees joining employee provident fund to total number of employees (%)	N/A	N/A	N/A	1	51
Human Capital Development					
Total amount spent on employee training and development (Baht)	17,947	94,386	754,561	193,332	610,211
Percentage of training and development expenses to total expenses (%)	0	0	0	N/A	-
Safety, Occupational Health, and Environment at Work					
Total number of lost-time injury accidents by employees (Case)	N/A	N/A	N/A	-	1
Total number of employees that lost-time injuries exceeding 1 day (Person)	N/A	N/A	N/A	-	1
Lost time injury frequency rate (LTIFR) (Persons / 1 million-manhours)	N/A	N/A	N/A	N/A	3,924
Lost time injury frequency rate (LTIFR) (Persons / 200,000 manhours)	N/A	N/A	N/A	N/A	785
Total number of employees that fatalities as a result of work-related injury (Person)	N/A	N/A	N/A	-	-
Governance and Economics					
Participation in anti-corruption networks					
Anti-corruption networks or projects the company has joined or declared intent to join	N/A	N/A	Yes	193,332	610,211
Composition of the Board of Directors					
Total number of directors (Persons)	-	9.00	9.00	9.00	8.47
Total number of male directors (Persons)	-	7.00	7.00	7.00	2.19
Percentage of male directors (%)	-	77.78	77.78	77.78	74.12
Total number of female directors (Persons)	-	2.00	2.00	2.00	2.19
Percentage of female directors (%)	-	22.22	22.22	22.22	25.88
Total number of independent directors (Persons)	-	3.00	3.00	3.00	3.84
Percentage of independent directors (%)	-	33.33	33.33	33.33	45.90
Total number of executive directors (Persons)	-	2.00	2.00	2.00	2.71
Percentage of executive directors (%)	-	22.22	22.22	22.22	31.98
Total number of non-executive directors (Persons)	-	7.00	7.00	7.00	5.76
Percentage of non-executive directors (%)	-	77.78	77.78	77.78	68.02
Average director age (Years)	-	54.00	56.00	57.00	57.37
The chairman of the board and the highest-ranking executive are from the same person	N/A	N/A	No	No	N/A
The Chairman of the Board is the Highest-ranking Executive	N/A	N/A	N/A	No	N/A
The Chairman of the Board and the Highest-ranking Executive are from the same family	N/A	N/A	No	No	N/A
Meeting Attendance of the Board of Directors					
Number of the Board of Directors meeting (Times)	N/A	N/A	N/A	N/A	0
Average percentage of the Board of Directors meeting (%)	N/A	N/A	N/A	N/A	N/A
Remuneration of Directors and Executives					
Total Director Remuneration (Baht)	N/A	N/A	2,575,161	3,640,000	1,782,881
Total audit committee remuneration (Baht)	N/A	N/A	N/A	250,000	260,968
Total executive remuneration (Baht)	N/A	N/A	N/A	10,783,700	16,408,326
Sustainability Policy and Strategy					
Corporate sustainability report	N/A	No	No	Yes	N/A
United Nations SDGs that align with the organization's sustainability management goals	N/A	N/A	N/A	N/A	N/A
Company sustainability disclosure aligned with guidelines	N/A	N/A	N/A	N/A	N/A

Source: SET, Company Data

บริษัทหลักทรัพย์ ตรีเน็ต จำกัด เลขที่ 1 อาคารพาร์ค สยาม ชั้น 22 และห้อง 2301 ชั้น 23 ถนนคอนแวนต์ แขวงสีลม เขตบางรัก กรุงเทพฯ 10500

รายงานฉบับนี้จัดทำขึ้นโดยข้อมูลเท่าที่ปรากฏและเชื่อว่าเป็นที่น่าเชื่อถือได้ แต่ไม่ถือเป็นการยืนยันความถูกต้องและความสะดวกสบายของข้อมูลนั้นๆ โดยบริษัทหลักทรัพย์ ตรีเน็ต จำกัด ผู้จัดทำขอสงวนสิทธิ์ในการเปลี่ยนแปลงความเห็นหรือประมาณการณต่างๆ ที่ปรากฏในรายงานฉบับนี้โดยไม่ต้องแจ้งล่วงหน้า รายงานฉบับนี้มีวัตถุประสงค์เพื่อใช้ประกอบการตัดสินใจของนักลงทุน โดยไม่ได้เป็นการชี้แนะหรือชักชวนให้นักลงทุนทำการซื้อหรือขายหลักทรัพย์ หรือตราสารทางการเงินใดๆ ที่ปรากฏในรายงาน

KING GEN PUBLIC COMPANY LIMITED					
Income statement					
Year End Dec (Btm)	2023A	2024A	2025A	2026F	2027F
Sales	487	734	718	24,960	33,063
Cost of good sold	(309)	(520)	(541)	(22,709)	(30,097)
Gross Profit	178	214	177	2,251	2,966
SG&A	(119)	(173)	(196)	(1,524)	(2,001)
EBITDA	59	41	(19)	727	965
Depreciation & Amortization	(158)	(227)	(126)	(160)	(160)
EBIT	(99)	(186)	(145)	567	805
Equity Shares	0	0	(29)	110	144
Financial Costs	(7)	(49)	(29)	(20)	(7)
Other Income	3	9	15	4	4
Other Expenses	0	0	0	0	0
Pretax Profit	(103)	(227)	(189)	661	947
Tax	10	8	(1)	(17)	(24)
Net Profit before minority	(92)	(218)	(189)	645	923
Less Minority Interest	(1)	34	14	(141)	(231)
Net Profit before Extra.	(94)	(184)	(175)	504	692
Impairment loss on assets	0	0	(19)	0	0
Extraordinary items	75	0	59	0	0
Reported Net Profit	(19)	(184)	(136)	504	692
EPS (Bt)	(0.01)	(0.06)	(0.07)	0.24	0.34
Core (EPS)	(0.04)	(0.06)	(0.08)	0.24	0.34
Statements of Financial Position					
Year End Dec (Btm)	2023A	2024A	2025A	2026F	2027F
Cash in hand & at banks	153	59	40	704	1,308
Short term investment	18	29	0	0	0
Accounts receivable -net	73	247	82	4,103	5,435
Inventories	3	4	7	249	330
Other current assets	2	10	55	1,914	2,535
Total Current Assets	249	349	184	6,969	9,608
Investments	47	37	704	204	204
Property, Plant & Equipment	505	463	411	1,251	2,091
Good will	42	42	39	39	39
Intangible assets	296	1,011	269	269	269
Deferred tax assets	0	0	0	0	0
Others	67	234	85	85	85
Total Assets	1,204	2,135	1,690	8,816	12,294
Loans and O/D from banks	0	0	12	13	14
Account payable-trade	43	66	269	6,222	8,246
Current portion 1 yr L/T loans	86	322	52	57	63
Other current liabilities	14	72	70	71	73
Total Current Liabilities	143	460	403	6,363	8,395
Long-term debt	214	780	149	164	180
Other	71	64	73	79	86
Total Liabilities	428	1,303	625	6,605	8,661
Paid-up share capital	1,251	1,651	1,033	1,033	1,033
Premium on share capital	548	432	401	401	401
Legal reserve	24	24	24	49	84
Reserve for expansion	0	0	0	0	0
Subordinated capital debentures	0	0	0	0	0
Unappropriated	(1,087)	(1,271)	(375)	104	761
Others	(22)	(32)	(39)	(39)	(39)
Total Equity before MI	714	803	1,044	1,548	2,240
Minority Interest	63	28	22	662	1,393
Total Equity	777	832	1,065	2,210	3,633
Total Liabilities & Equity	1,204	2,135	1,690	8,816	12,294

บริษัทหลักทรัพย์ ทรินิตี้ จำกัด เลขที่ 1 อาคารพาร์ค สยาม ชั้น 22 และห้อง 2301 ชั้น 23 ถนนคอนแวนต์ แขวงสีลม เขตบางรัก กรุงเทพฯ 10500

รายงานฉบับนี้จัดทำขึ้นโดยข้อมูลเท่าที่ปรากฏและเชื่อว่าเป็นที่น่าเชื่อถือได้ แต่ไม่ถือเป็นการยืนยันความถูกต้องและความสมบูรณ์ของข้อมูลนั้นๆ โดยบริษัทหลักทรัพย์ ทรินิตี้ จำกัด ผู้จัดทำ ขอสงวนสิทธิ์ในการเปลี่ยนแปลงความเห็นหรือประมาณการต่างๆ ที่ปรากฏในรายงานฉบับนี้โดยไม่ต้องแจ้งล่วงหน้า รายงานฉบับนี้มีวัตถุประสงค์เพื่อใช้ประกอบการตัดสินใจของนักลงทุน โดยไม่ได้เป็นการชี้แนะหรือชักชวนให้นักลงทุนทำการซื้อหรือขายหลักทรัพย์ หรือตราสารทางการเงินใดๆ ที่ปรากฏในรายงาน

KING GEN PUBLIC COMPANY LIMITED					
Cash Flow Statement					
Year End Dec (Btm)	2023A	2024A	2025A	2026F	2027F
Pre-tax profit	(22)	(143)	(106)	540	723
Depreciation	158	227	126	160	160
Chg in working capital	10	8	(1)	(17)	(24)
Tax paid	(75)	0	(40)	0	0
Other operating activities	115	(276)	477	(162)	(2)
CF from Operating	186	(184)	456	522	857
Capital expenditure	(968)	(901)	672	(1,000)	(1,000)
Change in investments	23	(1)	(637)	500	0
Other investing activities	0	0	0	0	0
CF from Investment	(944)	(903)	35	(500)	(1,000)
Capital Increase	126	284	(649)	25	35
Debt Financing	115	802	(890)	21	23
Dividend (incl. tax)	0	0	0	0	0
Other financing activities	114	(94)	1,029	596	690
CF from Financing	355	992	(510)	642	748
Change in Cash	(404)	(94)	(19)	664	604
Beginning Cash	557	153	59	40	704
Ending Cash	153	59	40	704	1,308
Key Ratios					
Year End Dec (Bt mn)	2023A	2024A	2025A	2026F	2027F
Per Share (Bt)					
EPS	-0.01	-0.06	-0.07	0.24	0.34
DPS	0.00	0.00	0.00	0.00	0.00
BV	0.29	0.24	0.51	0.75	1.08
CF	0.07	-0.06	0.22	0.25	0.41
Liquidity Ratio (x)					
Current Ratio	1.74	0.76	0.46	1.10	1.14
Quick Ratio	1.72	0.75	0.44	1.06	1.11
Profitability Ratio (%)					
Gross Margin (Inc. Depre)	4.11%	-1.86%	7.13%	8.38%	8.49%
EBITDA Margin	12.03%	5.57%	-2.71%	2.91%	2.92%
EBIT Margin	-20.40%	-25.39%	-20.23%	2.27%	2.44%
Net Margin	-3.92%	-25.09%	-18.88%	2.02%	2.09%
ROE	-2.46%	-22.13%	-12.72%	22.81%	19.05%
Efficiency Ratio					
ROA	-1.58%	-8.62%	-8.02%	5.72%	5.63%
ROFA	-3.78%	-39.76%	-33.01%	40.31%	33.10%
Leverage Ratio (x)					
Debt to Equity	0.42	1.37	0.20	0.15	0.11
Net Debt to Equity	0.18	1.26	0.17	Cash	Cash
Interest Coverage Ratio	-14.63	-3.77	-5.01	28.77	120.47
Growth					
Sales Growth	N.A.	50.76%	-2.17%	3377.12%	32.46%
EBITDA Growth	N.A.	-30.21%	N.A.	N.A.	32.76%
Net Profit Growth	N.A.	N.A.	N.A.	N.A.	37.28%
EPS Growth	N.A.	N.A.	N.A.	N.A.	37.28%
Valuation					
PER (x)	N.A.	N.A.	N.A.	8.52	6.21
P/BV (x)	7.29	8.55	4.12	2.78	1.92
EV/EBITDA (x)	75.86	130.62	-229.82	5.26	3.36
P/CF (x)	28.04	-37.39	9.42	8.24	5.02
Dividend Yield (%)	0.00%	0.00%	0.00%	0.00%	0.00%
Dividend Payout Ratio (%)	0%	0%	0%	0%	0%

บริษัทหลักทรัพย์ ตรีดี จำกัด เลขที่ 1 อาคารพาร์ค สยาม ชั้น 22 และห้อง 2301 ชั้น 23 ถนนคอนแวนต์ แขวงสีลม เขตบางรัก กรุงเทพฯ 10500

รายงานฉบับนี้จัดทำขึ้นโดยข้อมูลเท่าที่ปรากฏและเชื่อว่าเป็นที่น่าเชื่อถือได้ แต่ไม่ถือเป็นการยืนยันความถูกต้องและความสมบูรณ์ของข้อมูลนั้นๆ โดยบริษัทหลักทรัพย์ ตรีดี จำกัด ผู้จัดทำ ขอสงวนสิทธิ์ในการเปลี่ยนแปลงความเห็นหรือประมาณการต่าง ๆ ที่ปรากฏในรายงานฉบับนี้โดยไม่ต้องแจ้งล่วงหน้า รายงานฉบับนี้มีวัตถุประสงค์เพื่อใช้ประกอบการตัดสินใจของนักลงทุน โดยไม่ได้เป็นการชี้แนะหรือชักชวนให้นักลงทุนทำการซื้อหรือขายหลักทรัพย์ หรือตราสารทางการเงินใดๆ ที่ปรากฏในรายงาน

Corporate Governance Report Rating

ช่วงคะแนน Score	สัญลักษณ์ Range Number of Logo	ความหมาย	Description
90 - 100		ดีเลิศ	Excellent
80 - 89		ดีมาก	Very Good
70 - 79		ดี	Good
60 - 69		ดีพอใช้	Satisfactory
50 - 59		ผ่าน	Pass
ต่ำกว่า 50	No logo given	N/A	N/A

Disclaimer : การเปิดเผยผลการสำรวจของสมาคมส่งเสริมสถาบันกรรมการบริษัทไทย (IOD) ในเรื่องการกำกับดูแลกิจการ (Corporate Governance) นี้ เป็นการดำเนินการตามนโยบายของสำนักงานคณะกรรมการกำกับหลักทรัพย์และตลาดหลักทรัพย์ โดยการสำรวจของ IOD เป็นการสำรวจและประเมินจากข้อมูลของบริษัทจดทะเบียนในตลาดหลักทรัพย์แห่งประเทศไทย และตลาดหลักทรัพย์ เอ็มเอไอ (MAI) ที่มีการเปิดเผยต่อสาธารณะ และเป็นข้อมูลที่ผู้ลงทุนทั่วไปสามารถเข้าถึงได้ ดังนั้น ผลสำรวจดังกล่าวจึงเป็นการนำเสนอในมุมมองของบุคคลภายนอก โดยไม่ได้เป็นการประเมินการปฏิบัติ และมีได้มีการใช้ข้อมูลภายในเพื่อการประเมิน ผลสำรวจดังกล่าวจึงเป็นผลการสำรวจ ณ วันที่ปรากฏในรายงานการกำกับดูแลกิจการของบริษัทจดทะเบียนไทยเท่านั้น ดังนั้น ผลการสำรวจจึงอาจเปลี่ยนแปลงได้ภายหลังวันดังกล่าว หรือเมื่อข้อมูลที่เกี่ยวข้องมีการเปลี่ยนแปลง ทั้งนี้ บริษัทหลักทรัพย์ ทรินิตี้ จำกัด มิได้ยืนยัน ตรวจสอบ หรือรับรองถึงความถูกต้องครบถ้วนของผลการสำรวจดังกล่าวแต่อย่างใด

Anti-corruption Progress Indicators

บริษัทที่เข้าร่วมโครงการแนวร่วมปฏิบัติของภาคเอกชนไทยในการต่อต้านทุจริต (Thai CAC) ของสมาคมส่งเสริมสถาบันกรรมการบริษัทไทย แบ่งเป็น 2 กลุ่ม คือ

- ได้ประกาศเจตนารมณ์เข้าร่วม CAC
- ได้รับการรับรอง CAC

Disclaimer : การเปิดเผยผลการประเมินดัชนีชี้วัดความคืบหน้าการป้องกันการมีส่วนเกี่ยวข้องกับการทุจริตคอร์รัปชัน (Anti-Corruption Progress Indicators) ของบริษัทจดทะเบียนในตลาดหลักทรัพย์แห่งประเทศไทยที่จัดทำโดยสถาบันที่เกี่ยวข้องซึ่งมีการเปิดเผยโดยสำนักงานคณะกรรมการกำกับหลักทรัพย์และตลาดหลักทรัพย์นี้ เป็นการดำเนินการตามนโยบายและตามแผนพัฒนาความยั่งยืนสำหรับบริษัทจดทะเบียน โดยผลการประเมินดังกล่าว สถาบันที่เกี่ยวข้องอาศัยข้อมูลที่ได้รับจากบริษัทจดทะเบียนตามที่บริษัทจดทะเบียนได้ระบุในแบบแสดงข้อมูลเพื่อการประเมิน Anti-Corruption ซึ่งได้อ้างอิงข้อมูลมาจากแบบแสดงรายการข้อมูลประจำปี (แบบ 56-1) รายงานประจำปี (แบบ 56-2) หรือในเอกสารและหรือรายงานอื่นที่เกี่ยวข้องของบริษัทจดทะเบียนนั้น แล้วแต่กรณี ดังนั้น ผลการประเมินดังกล่าวจึงเป็นการนำเสนอในมุมมองของสถาบันที่เกี่ยวข้องซึ่งเป็นบุคคลภายนอก โดยมีได้เป็นการประเมินการปฏิบัติของบริษัทจดทะเบียนในตลาดหลักทรัพย์แห่งประเทศไทย และมีได้ใช้ข้อมูลภายในเพื่อการประเมิน

เนื่องจากผลการประเมินดังกล่าวเป็นเพียงผลการประเมิน ณ วันที่ปรากฏในผลการประเมินเท่านั้น ดังนั้น ผลการประเมินจึงอาจเปลี่ยนแปลงได้ภายหลังวันดังกล่าว หรือเมื่อข้อมูลที่เกี่ยวข้องมีการเปลี่ยนแปลง ทั้งนี้ บริษัทหลักทรัพย์ ทรินิตี้ จำกัด มิได้ยืนยัน ตรวจสอบ หรือรับรองความถูกต้องครบถ้วนของผลการประเมินดังกล่าวแต่อย่างใด