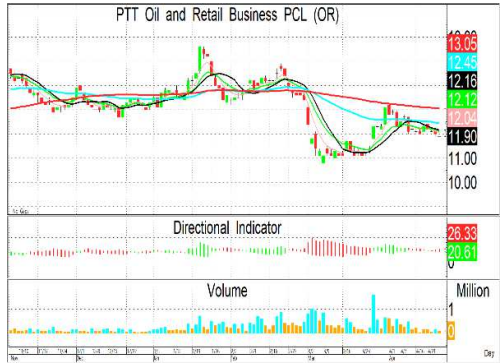


ปตท. น้ำมันและการค้าปลีก - OR



ซื้อ	
ราคาเป้าหมาย	16 บาท
Upside/Downside	+35%
Median Consensus	16 บาท
1M price direction:	↑



Stock information	
ราคาปิด	11.90 บาท
ราคาปิดสูงต่ำใน 1 ปี	15.60/10.10 บาท
มูลค่าตลาด	142,800 ล้านบาท
ปริมาณหุ้น (พาร์ 10)	12,000 ล้านหุ้น
Free Float	23.72%
Foreign Limit/Available	25%/23.07%
NVDR in hand (% of share)	1.06%
ปริมาณหุ้นเฉลี่ย/วัน('000)	29,065.93
Anti-corruption:	ได้รับการรับรอง
CG Score:	▲▲▲▲▲

XD - Date		
Period	X-Date	DPS(Bt)
-	23/02/26	0.30
-	04/09/25	0.30
-	24/02/25	0.13



เอกรินทร์ วงษ์ศิริ, CFA, CQF  
 เลขทะเบียนนักวิเคราะห์ : 055680  
 e-mail : ekkarin@trinitythai.com

คาดการณ์กำไร 1Q26 ที่ 2.7 พันล้านบาท +27% QoQ

- คงคำแนะนำ "ซื้อ" และราคาเป้าหมาย 16 บาท อิง PER 15 เท่า
- คาด OR จะรายงานกำไร 1Q26 ที่ 2.7 พันล้านบาท -39% YoY, +27% QoQ จากผลของ Stock gain ที่สูงในไตรมาสนี้
- ปริมาณขายคาดว่าไตรมาสนี้จะอยู่ราว 6.6 พันล้านบาท +7% QoQ
- กลุ่ม Lifestyle คาดว่าจะโดดเด่น มี EBTDA ที่ 2.1 พันล้านบาท +28% QoQ จากทั้งปริมาณขาย Café Amazon ที่ทำได้สูงถึง 112 ล้านแก้ว เป็นสถิติสูงสุดใหม่
- เราคงประมาณการกำไรปี 2026 ที่ระดับ 1.2 หมื่นล้านบาท สำหรับแนวโน้ม 2Q26 คาด Margin ต่อลิตรน่าจะกลับในระดับปกติที่ 0.7-0.8 บาทต่อลิตร ในขณะที่กลุ่ม Lifestyle น่าจะยังรักษาระดับของยอดขายได้

Earning Preview

คาด OR จะรายงานกำไร 1Q26 ที่ 2.7 พันล้านบาท -39% YoY, +27% QoQ จากผลของ Stock gain ที่สูงในไตรมาสนี้

1. ปริมาณขายคาดว่าไตรมาสนี้จะอยู่ราว 6.6 พันล้านบาท +7% QoQ เพิ่มขึ้นจากช่วงสงครามตะวันออกกลาง ส่งผลให้มีความต้องการน้ำมันที่สูงขึ้นผิดปกติ
2. อัตรากำไรขั้นต้นต่อหน่วยคาดว่าจะอยู่ราว 1.1 บาทต่อลิตร แมวว่าจะมีช่วงที่ควบคุมราคาขาย แต่ผลของ Stock gain ที่สูงจึงคาดว่าอัตรากำไรขั้นต้นต่อหน่วยจะสูงถึง 1.1 บาทต่อลิตร
3. กลุ่ม Lifestyle คาดว่าจะโดดเด่น มี EBTDA ที่ 2.1 พันล้านบาท +28% QoQ จากทั้งปริมาณขาย Café Amazon ที่ทำได้สูงถึง 112 ล้านแก้ว เป็นสถิติสูงสุดใหม่ และ EBTDA Margin ที่คาดว่าจะเพิ่มขึ้นมาเป็น 31% จากไตรมาสก่อนที่ 25% จากค่าใช้จ่ายโฆษณาและส่งเสริมการขายที่เพิ่มสูงขึ้นในช่วงปลายปี
4. กลุ่มธุรกิจ Global ไตรมาสนี้คาด EBTDA จะกลับมามีกำไรในระดับ 250 ล้านบาท จากที่ได้ลูกค้า Commercial ใหม่ในประเทศฟิลิปปินส์ ส่งผลให้มีปริมาณจำหน่ายน้ำมันที่เพิ่มขึ้นอย่างมีนัยสำคัญ

คงประมาณการกำไรปี 2026

เราคงประมาณการกำไรปี 2026 ที่ระดับ 1.2 หมื่นล้านบาท สำหรับแนวโน้ม 2Q26 คาด Margin ต่อลิตรน่าจะกลับในระดับปกติที่ 0.7-0.8 บาทต่อลิตร ในขณะที่กลุ่ม Lifestyle น่าจะยังรักษาระดับของยอดขายได้ ในช่วงของหุ้นรอนปริมาณการขาย Café Amazon น่าจะยังอยู่ในระดับมากกว่า 100-110 ล้านแก้วได้

คงคำแนะนำ "ซื้อ" และคงราคาเป้าหมาย 16 บาท

คงคำแนะนำ "ซื้อ" และราคาเป้าหมาย 16 บาท อิง PER 15 เท่า

ความเสี่ยง: ความผันผวนของราคาน้ำมัน, การแพร่ระบาดของ COVID 19

Financial Highlights

Year End:	2023F	2024A	2025A	2026F	2027F
Revenue (Btmn)	769,224	723,958	658,723	709,961	745,122
EBITDA(Btmn)	15,956	15,048	18,166	21,838	23,335
Net Profit (Bt mn)	11,094	7,650	11,304	12,778	13,929
EPS (Bt)	0.92	0.64	0.94	1.06	1.16
EV/EBITDA (x)	9.48	9.86	8.65	6.12	5.04
PER(x)	15.04	21.80	14.76	13.05	11.97
P/BV (x)	1.52	1.53	1.47	1.36	1.26
DPS(Bt)	0.52	0.40	0.60	0.50	0.50
Div Yield (%)	4%	3%	4%	4%	4%
ROE (%)	10%	7%	10%	10%	11%

Source: Trinity Research and Company Data

บริษัทหลักทรัพย์ ทรินิตี้ จำกัด เลขที่ 1 อาคารพาร์ค สยาม ชั้น 22 และห้อง 2301 ชั้น 23 ถนนคอนแวนต์ แขวงสีลม เขตบางรัก กรุงเทพฯ 10500

รายงานฉบับนี้จัดทำขึ้นโดยข้อมูลเท่าที่ปรากฏและเชื่อว่าเป็นที่น่าเชื่อถือได้ แต่ไม่ถือเป็นการยืนยันความถูกต้องและความสมบูรณ์ของข้อมูลใดๆ โดยบริษัทหลักทรัพย์ ทรินิตี้ จำกัด ผู้จัดทำขอสงวนสิทธิ์ในการเปลี่ยนแปลงความเห็นหรือประมาณการต่างๆ ที่ปรากฏในรายงานฉบับนี้โดยไม่ต้องแจ้งล่วงหน้า รายงานฉบับนี้มีวัตถุประสงค์เพื่อใช้ประกอบการตัดสินใจของนักลงทุน โดยไม่ได้เป็นการย้่าหรือชักชวนให้นักลงทุนทำการซื้อหรือขายหลักทรัพย์ หรือตราสารทางการเงินใดๆ ที่ปรากฏในรายงาน

**OR Quarterly Result**
**PTT OIL AND RETAIL BUSINESS PUBLIC COMPANY LIMITED  
STATEMENT OF PROFIT & LOSS (CONSOLIDATED)**

(Unit : Btm)	1Q25	2Q25	3Q25	4Q25	1Q26	QoQ	YoY	2025A	2026F	%YoY
<b>Revenues</b>										
Sales	182,422	167,166	153,600	155,535	197,189	27%	8%	658,723	709,961	7.8%
COGS	(172,787)	(158,944)	(144,964)	(139,137)	(187,344)			(615,831)	(663,419)	
<b>Gross margin</b>	<b>9,635</b>	<b>8,222</b>	<b>8,636</b>	<b>16,399</b>	<b>9,845</b>	<b>-40%</b>	<b>2%</b>	<b>42,892</b>	<b>46,542</b>	<b>8.5%</b>
General administrative expenses	(5,276)	(6,117)	(6,043)	(6,948)	(6,645)			(24,383)	(24,704)	1.3%
<b>EBITDA</b>	<b>5,947</b>	<b>4,308</b>	<b>4,522</b>	<b>3,731</b>	<b>4,585</b>	<b>23%</b>	<b>-23%</b>	<b>18,509</b>	<b>21,838</b>	<b>18.0%</b>
Depreciation & Amortization	(1,587)	(2,203)	(1,929)	(1,860)	(1,900)			(7,580)	(7,656)	
<b>EBIT</b>	<b>4,359</b>	<b>2,105</b>	<b>2,593</b>	<b>1,871</b>	<b>2,685</b>	<b>44%</b>	<b>-38%</b>	<b>10,929</b>	<b>14,183</b>	<b>29.8%</b>
Interest expense	(263)	(233)	(228)	(219)	(270)			(943)	(1,046)	
Other income (expenses)	495	463	528	681	700			2,167	2,211	
<b>Pretax profit</b>	<b>4,591</b>	<b>2,335</b>	<b>2,893</b>	<b>2,334</b>	<b>3,115</b>	<b>33%</b>	<b>-32%</b>	<b>12,153</b>	<b>15,347</b>	<b>26.3%</b>
Tax	(1,038)	(560)	(695)	(187)	(623)			(2,479)	(3,069)	
<b>Net Profit before equity sharing</b>	<b>3,554</b>	<b>1,776</b>	<b>2,198</b>	<b>2,146</b>	<b>2,492</b>	<b>16%</b>	<b>-30%</b>	<b>9,674</b>	<b>12,278</b>	<b>26.9%</b>
Equity sharing	204	152	173	161	160			690	500	
Less Minority Interest	0	(0)	(1)	1	0					
<b>Net Profit before extra item</b>	<b>3,758</b>	<b>1,928</b>	<b>2,372</b>	<b>2,307</b>	<b>2,652</b>	<b>15%</b>	<b>-29%</b>	<b>10,364</b>	<b>12,778</b>	<b>23.3%</b>
Extraordinary Loss (Hedging)	622	304	242	115	0			1,282	0	
Extraordinary items	0	0	0	0	0			0	0	
Impairment Loss on asset	0	0	0	(343)	0			(343)	0	
<b>Reported Net Profit</b>	<b>4,379</b>	<b>2,232</b>	<b>2,614</b>	<b>2,078</b>	<b>2,652</b>	<b>27.6%</b>	<b>-39.4%</b>	<b>11,303</b>	<b>12,778</b>	<b>13.0%</b>
Gross margin with depreciation (%)	4.4%	3.6%	4.4%	9.3%	4.0%			5.4%	5.5%	
EBITDA margin (%)	3.3%	2.6%	2.9%	2.4%	2.3%			2.8%	3.1%	
EBIT margin (%)	2.4%	1.3%	1.7%	1.2%	1.4%			1.7%	2.0%	
Net profit margin before extra items (%)	2.1%	1.2%	1.5%	1.5%	1.3%			1.6%	1.8%	
Net profit margin (%)	2.4%	1.3%	1.7%	1.3%	1.3%			1.7%	1.8%	

Source: Trinity Research and Company Data

**บริษัทหลักทรัพย์ ตรีเนิตี้ จำกัด เลขที่ 1 อาคารพาร์ค สยาม ชั้น 22 และห้อง 2301 ชั้น 23 ถนนคอนแวนต์ แขวงสีลม เขตบางรัก กรุงเทพฯ 10500**

รายงานฉบับนี้จัดทำขึ้นโดยข้อมูลเท่าที่ปรากฏและเชื่อว่าน่าเชื่อถือได้ แต่ไม่ถือเป็นการยืนยันความถูกต้องและความสมบูรณ์ของข้อมูลนั้นๆ โดยบริษัทหลักทรัพย์ ตรีเนิตี้ จำกัด ผู้จัดทำขอสงวนสิทธิ์ในการเปลี่ยนแปลงความเห็นหรือประมาณการณต่างๆ ที่ปรากฏในรายงานฉบับนี้โดยไม่ต้องแจ้งล่วงหน้า รายงานฉบับนี้มีวัตถุประสงค์เพื่อใช้ประกอบการตัดสินใจของนักลงทุน โดยไม่ได้เป็นการชี้นำหรือชักชวนให้นักลงทุนทำการซื้อหรือขายหลักทรัพย์ หรือตราสารทางการเงินใดๆ ที่ปรากฏในรายงาน

**OR: นโยบาย ESG**
**SET ESG Ratings**
**AAA**
**E – Environment**  
(ด้านสิ่งแวดล้อม)

- ตั้งเป้าลดกาปล่อยก๊าซเรือนกระจกจากการดำเนินงานให้มากกว่า 1 ใน 3 เพื่อเป็นกลางทางคาร์บอนภายในปี 2573 และการปล่อยก๊าซเรือนกระจกสุทธิเป็นศูนย์ 2593
- เพิ่มสัดส่วนการใช้พลังงานหมุนเวียน ติดตั้ง Solar Rooftop ในสถานประกอบการ
- เพิ่มการปลูกป่าในพื้นที่เป้าหมาย 10,000 ไร่

**S – Social**  
(ด้านสังคม)

- ยกระดับคุณภาพชีวิตความเป็นอยู่ของชุมชน ซึ่งครอบคลุมทั้งในพื้นที่ที่ OR ดำเนินธุรกิจ และชุมชนรอบพื้นที่มากกว่า 17,000 ชุมชน
- บริษัทกำหนดให้ฝ่ายบริหารความยั่งยืน และคุณภาพ ความปลอดภัย อาชีวอนามัย และสิ่งแวดล้อม เป็นผู้รับผิดชอบประเด็นด้านสิทธิมนุษยชน

**G – Governance**  
(ด้านการกำกับดูแลกิจการ)

- ยึดถือเป็นแนวทางในการปฏิบัติงาน รวมถึงจัดทำคู่มือการกำกับดูแลกิจการที่ดี มาตรฐานทางจริยธรรมและจรรยาบรรณในการดำเนินธุรกิจ (คู่มือ Corporate Governance Ethical Standard and Code of Business Handbook: GC) และนโยบายต่อต้านการทุจริตและคอร์รัปชัน
- ดำเนินธุรกิจอย่างมีจริยธรรม โปร่งใส และแข่งขันกับคู่แข่งตามวิถีทุนนิยมเสรีในการทำธุรกิจ โดยในปี 2566 บริษัทฯ ไม่มีคดี/ข้อพิพาทกับคู่แข่ง
- คณะกรรมการแนวร่วมต่อต้านคอร์รัปชันของภาคเอกชนไทย (Collective Action Against Corruption: CAC) ได้มีมติรองรับฐานะการเป็นสมาชิกแนวร่วมต่อต้านคอร์รัปชันของภาคเอกชนไทยอย่างเป็นทางการ

PTT OIL AND RETAIL BUSINESS PUBLIC COMPANY LIMITED					
Income statement					
Year End Dec (Btm)	2023A	2024A	2025A	2026F	2027F
Sales	769,224	723,958	658,723	709,961	745,122
Cost of good sold	(721,869)	(683,427)	(615,831)	(663,419)	(695,860)
<b>Gross Profit</b>	<b>47,354</b>	<b>40,531</b>	<b>42,892</b>	<b>46,542</b>	<b>49,262</b>
SG&A	(31,398)	(25,484)	(24,726)	(24,704)	(25,927)
<b>EBITDA</b>	<b>15,956</b>	<b>15,048</b>	<b>18,166</b>	<b>21,838</b>	<b>23,335</b>
Depreciation & Amortization	(6,799)	(7,490)	(7,580)	(7,656)	(7,809)
<b>EBIT</b>	<b>9,157</b>	<b>7,558</b>	<b>10,586</b>	<b>14,183</b>	<b>15,526</b>
Equity Shares	539	271	690	500	500
Financial Costs	(1,369)	(1,264)	(943)	(1,046)	(928)
Other Income	5,199	2,700	2,167	2,211	2,189
Other Expenses	0	0	0	0	0
<b>Pretax Profit</b>	<b>13,526</b>	<b>9,266</b>	<b>12,500</b>	<b>15,847</b>	<b>17,287</b>
Tax	(2,437)	(1,801)	(2,479)	(3,069)	(3,357)
<b>Net Profit before minority</b>	<b>11,089</b>	<b>7,465</b>	<b>10,021</b>	<b>12,778</b>	<b>13,929</b>
Less Minority Interest	(2)	1	0	0	0
<b>Net Profit before Extra.</b>	<b>11,086</b>	<b>7,466</b>	<b>10,021</b>	<b>12,778</b>	<b>13,929</b>
Impairment loss on assets	0	0	0	0	0
Extraordinary items	8	184	1,282	0	0
<b>Reported Net Profit</b>	<b>11,094</b>	<b>7,650</b>	<b>11,304</b>	<b>12,778</b>	<b>13,929</b>
<b>EPS (Bt)</b>	<b>0.92</b>	<b>0.64</b>	<b>0.94</b>	<b>1.06</b>	<b>1.16</b>
<b>Core (EPS)</b>	<b>0.92</b>	<b>0.62</b>	<b>0.84</b>	<b>1.06</b>	<b>1.16</b>
Statements of Financial Position					
Year End Dec (Btm)	2023A	2024A	2025A	2026F	2027F
Cash in hand & at banks	51,436	47,231	33,239	55,949	71,411
Short term investment	583	32	6,925	7,063	7,205
Accounts receivable -net	41,317	37,239	35,249	48,627	51,036
Inventories	27,474	31,060	32,988	27,264	28,597
Other current assets	584	471	452	487	512
<b>Total Current Assets</b>	<b>121,394</b>	<b>116,032</b>	<b>108,853</b>	<b>139,391</b>	<b>158,760</b>
Investments	17,835	15,378	14,865	15,555	16,245
Property, Plant & Equipment	48,390	47,327	46,609	38,953	31,144
Good will	3,484	3,484	3,484	3,484	3,484
Intangible assets	13,083	12,342	12,014	12,014	12,014
Deferred tax assets	0	0	0	0	0
Others	16,050	12,929	12,107	12,107	12,107
<b>Total Assets</b>	<b>220,236</b>	<b>207,492</b>	<b>197,931</b>	<b>221,503</b>	<b>233,754</b>
Loans and O/D from banks	3,829	1,971	3,192	2,873	2,586
Account payable-trade	54,607	49,446	38,983	54,528	57,194
Current portion 1 yr L/T loans	6,137	6,686	4,223	4,646	5,110
Other current liabilities	3,106	2,570	2,186	2,230	2,275
<b>Total Current Liabilities</b>	<b>67,679</b>	<b>60,673</b>	<b>48,585</b>	<b>64,276</b>	<b>67,165</b>
Long-term debt	25,910	20,077	16,149	15,342	14,574
Other	17,139	17,781	19,377	19,120	19,499
<b>Total Liabilities</b>	<b>110,728</b>	<b>98,531</b>	<b>84,110</b>	<b>98,738</b>	<b>101,238</b>
Paid-up share capital	120,000	120,000	120,000	120,000	120,000
Premium on share capital	23,497	23,497	23,497	23,497	23,497
Legal reserve	1,876	2,079	2,526	2,526	2,526
Reserve for expansion	0	0	0	0	0
Subordinated capital debentures	0	0	0	0	0
Unappropriated	30,748	31,913	37,225	46,169	55,920
Others	(66,677)	(68,592)	(69,490)	(69,490)	(69,490)
<b>Total Equity before MI</b>	<b>109,443</b>	<b>108,897</b>	<b>113,758</b>	<b>122,702</b>	<b>132,453</b>
Minority Interest	65	64	63	63	63
<b>Total Equity</b>	<b>109,508</b>	<b>108,961</b>	<b>113,821</b>	<b>122,765</b>	<b>132,516</b>
<b>Total Liabilities &amp; Equity</b>	<b>220,236</b>	<b>207,492</b>	<b>197,931</b>	<b>221,503</b>	<b>233,754</b>
Assumption					
Sale Volume (Mil Lits)	27,642	26,015	25,216	26,477	27,801
Non-Oil Rev EBITDA Margin	27%	25%	25%	25%	25%
Gross Margin (THB/lit)	1.00	0.95	0.95	0.95	0.95

บริษัทหลักทรัพย์ ตรีเนิตี้ จำกัด เลขที่ 1 อาคารพาร์ค สยาม ชั้น 22 และห้อง 2301 ชั้น 23 ถนนคอนแวนต์ แขวงสีลม เขตบางรัก กรุงเทพฯ 10500

รายงานฉบับนี้จัดทำขึ้นโดยข้อมูลเท่าที่ปรากฏและเชื่อว่าเป็นที่น่าเชื่อถือได้ แต่ไม่ถือเป็นการยืนยันความถูกต้องและความสมบูรณ์ของข้อมูลนั้นๆ โดยบริษัทหลักทรัพย์ ตรีเนิตี้ จำกัด ผู้จัดทำขอสงวนสิทธิ์ในการเปลี่ยนแปลงความเห็นหรือประมาณการณต่างๆ ที่ปรากฏในรายงานฉบับนี้โดยไม่ต้องแจ้งล่วงหน้า รายงานฉบับนี้มีวัตถุประสงค์เพื่อใช้ประกอบการตัดสินใจของนักลงทุน โดยไม่ได้เป็นการชี้แนะหรือชักชวนให้นักลงทุนทำการซื้อหรือขายหลักทรัพย์ หรือตราสารทางการเงินใดๆ ที่ปรากฏในรายงาน

**PTT OIL AND RETAIL BUSINESS PUBLIC COMPANY LIMITED**
**Cash Flow Statement**

Year End Dec (Btm)	2023A	2024A	2025A	2026F	2027F
Pre-tax profit	14,901	10,715	14,726	16,893	18,215
Depreciation	6,799	7,490	7,580	7,656	7,809
Chg in working capital	(2,437)	(1,801)	(2,479)	(3,069)	(3,357)
Tax paid	(8)	(184)	(1,282)	0	0
Other operating activities	22,159	(1,456)	(9,186)	8,061	(885)
<b>CF from Operating</b>	<b>41,414</b>	<b>14,763</b>	<b>9,358</b>	<b>29,540</b>	<b>21,782</b>
Capital expenditure	(11,539)	(5,686)	(6,534)	0	0
Change in investments	864	3,008	(6,380)	(829)	(831)
Other investing activities	0	0	0	0	0
<b>CF from Investment</b>	<b>(10,675)</b>	<b>(2,678)</b>	<b>(12,913)</b>	<b>(829)</b>	<b>(831)</b>
Capital Increase	431	203	447	0	0
Debt Financing	(7,944)	(7,142)	(5,169)	(704)	(590)
Dividend (incl. tax)	(4,800)	(6,480)	(5,160)	(3,833)	(4,179)
Other financing activities	(4,900)	(2,872)	(555)	(1,464)	(719)
<b>CF from Financing</b>	<b>(17,212)</b>	<b>(16,291)</b>	<b>(10,437)</b>	<b>(6,002)</b>	<b>(5,488)</b>
<b>Change in Cash</b>	<b>13,526</b>	<b>(4,205)</b>	<b>(13,992)</b>	<b>22,710</b>	<b>15,462</b>
<b>Beginning Cash</b>	<b>37,910</b>	<b>51,436</b>	<b>47,231</b>	<b>33,239</b>	<b>55,949</b>
<b>Ending Cash</b>	<b>51,436</b>	<b>47,231</b>	<b>33,239</b>	<b>55,949</b>	<b>71,411</b>

**Key Ratios**

Year End Dec (Bt mn)	2023A	2024A	2025A	2026F	2027F
<b>Per Share (Bt)</b>					
EPS	0.92	0.64	0.94	1.06	1.16
DPS	0.52	0.40	0.60	0.50	0.50
BV	9.12	9.07	9.48	10.23	11.04
CF	3.45	1.23	0.78	2.46	1.82
<b>Liquidity Ratio (x)</b>					
Current Ratio	1.79	1.91	2.24	2.17	2.36
Quick Ratio	1.39	1.40	1.56	1.74	1.94
<b>Profitability Ratio (%)</b>					
Gross Margin (Inc. Depre)	5.27%	4.56%	5.36%	5.48%	5.56%
EBITDA Margin	2.07%	2.08%	2.76%	3.08%	3.13%
EBIT Margin	1.19%	1.04%	1.61%	2.00%	2.08%
Net Margin	1.44%	1.06%	1.72%	1.80%	1.87%
ROE	10.13%	7.02%	9.93%	10.41%	10.51%
<b>Efficiency Ratio</b>					
ROA	5.04%	3.69%	5.71%	5.77%	5.96%
ROFA	22.93%	16.16%	24.25%	32.80%	44.73%
<b>Leverage Ratio (x)</b>					
Debt to Equity	0.33	0.26	0.21	0.19	0.17
Net Debt to Equity	Cash	Cash	Cash	Cash	Cash
Interest Coverage Ratio	6.69	5.98	11.23	13.56	16.72
<b>Growth</b>					
Sales Growth	-2.60%	-5.88%	-9.01%	7.78%	4.95%
EBITDA Growth	-3.29%	-5.69%	20.72%	20.22%	6.85%
Net Profit Growth	6.98%	-31.04%	47.75%	13.04%	9.01%
EPS Growth	6.98%	-31.04%	47.75%	13.04%	9.01%
<b>Valuation</b>					
PER (x)	15.04	21.80	14.76	13.05	11.97
P/BV (x)	1.52	1.53	1.47	1.36	1.26
EV/EBITDA (x)	9.48	9.86	8.65	6.12	5.04
P/CF (x)	4.03	11.30	17.82	5.65	7.66
Dividend Yield (%)	3.74%	2.88%	4.32%	3.60%	3.60%
Dividend Payout Ratio (%)	56%	63%	64%	47%	43%

**บริษัทหลักทรัพย์ ตรีเนิตี้ จำกัด เลขที่ 1 อาคารพาร์ค สยาม ชั้น 22 และห้อง 2301 ชั้น 23 ถนนคอนแวนต์ แขวงสีลม เขตบางรัก กรุงเทพฯ 10500**

รายงานฉบับนี้จัดทำขึ้นโดยข้อมูลเท่าที่ปรากฏและเชื่อว่าเป็นที่น่าเชื่อถือได้ แต่ไม่ถือเป็นการยืนยันความถูกต้องและความสมบูรณ์ของข้อมูลนั้นๆ โดยบริษัทหลักทรัพย์ ตรีเนิตี้ จำกัด ผู้จัดทำขอสงวนสิทธิ์ในการเปลี่ยนแปลงความเห็นหรือประมาณการณต่างๆ ที่ปรากฏในรายงานฉบับนี้โดยไม่ต้องแจ้งล่วงหน้า รายงานฉบับนี้มีวัตถุประสงค์เพื่อใช้ประกอบการตัดสินใจของนักลงทุน โดยไม่ได้เป็นการชี้แนะหรือชักชวนให้นักลงทุนทำการซื้อหรือขายหลักทรัพย์ หรือตราสารทางการเงินใดๆ ที่ปรากฏในรายงาน

**Corporate Governance Report Rating**

ช่วงคะแนน Score	สัญลักษณ์ Range Number of Logo	ความหมาย	Description
90 - 100		ดีเลิศ	Excellent
80 - 89		ดีมาก	Very Good
70 - 79		ดี	Good
60 - 69		ดีพอใช้	Satisfactory
50 - 59		ผ่าน	Pass
ต่ำกว่า 50	No logo given	N/A	N/A

**Disclaimer :** การเปิดเผยผลการสำรวจของสมาคมส่งเสริมสถาบันกรรมการบริษัทไทย (IOD) ในเรื่องการกำกับดูแลกิจการ (Corporate Governance) นี้ เป็นการดำเนินการตามนโยบายของสำนักงานคณะกรรมการกำกับหลักทรัพย์และตลาดหลักทรัพย์ โดยการสำรวจของ IOD เป็นการสำรวจและประเมินจากข้อมูลของบริษัทจดทะเบียนในตลาดหลักทรัพย์แห่งประเทศไทย และตลาดหลักทรัพย์ เอ็มเอไอ (MAI) ที่มีการเปิดเผยต่อสาธารณะ และเป็นข้อมูลที่ผู้ลงทุนทั่วไปสามารถเข้าถึงได้ ดังนั้น ผลสำรวจดังกล่าวจึงเป็นการนำเสนอในมุมมองของบุคคลภายนอก โดยไม่ได้เป็นการประเมินการปฏิบัติ และมีได้มีการใช้ข้อมูลภายในเพื่อการประเมิน ผลสำรวจดังกล่าวจึงเป็นผลการสำรวจ ณ วันที่ปรากฏในรายงานการกำกับดูแลกิจการของบริษัทจดทะเบียนไทยเท่านั้น ดังนั้น ผลการสำรวจจึงอาจเปลี่ยนแปลงได้ภายหลังวันดังกล่าว หรือเมื่อข้อมูลที่เกี่ยวข้องมีการเปลี่ยนแปลง ทั้งนี้ บริษัทหลักทรัพย์ ทรินิตี้ จำกัด มิได้ยืนยัน ตรวจสอบ หรือรับรองถึงความถูกต้องครบถ้วนของผลการสำรวจดังกล่าวแต่อย่างใด

**Anti-corruption Progress Indicators**

บริษัทที่เข้าร่วมโครงการแนวร่วมปฏิบัติของภาคเอกชนไทยในการต่อต้านทุจริต (Thai CAC) ของสมาคมส่งเสริมสถาบันกรรมการบริษัทไทย แบ่งเป็น 2 กลุ่ม คือ

- ได้ประกาศเจตนารมณ์เข้าร่วม CAC
- ได้รับการรับรอง CAC

**Disclaimer :** การเปิดเผยผลการประเมินดัชนีชี้วัดความคืบหน้าการป้องกันการมีส่วนเกี่ยวข้องกับการทุจริตคอร์รัปชัน (Anti-Corruption Progress Indicators) ของบริษัทจดทะเบียนในตลาดหลักทรัพย์แห่งประเทศไทยที่จัดทำโดยสถาบันที่เกี่ยวข้องซึ่งมีการเปิดเผยโดยสำนักงานคณะกรรมการกำกับหลักทรัพย์และตลาดหลักทรัพย์นี้ เป็นการดำเนินการตามนโยบายและตามแผนพัฒนาความยั่งยืนสำหรับบริษัทจดทะเบียน โดยผลการประเมินดังกล่าว สถาบันที่เกี่ยวข้องอาศัยข้อมูลที่ได้รับจากบริษัทจดทะเบียนตามที่บริษัทจดทะเบียนได้ระบุในแบบแสดงข้อมูลเพื่อการประเมิน Anti-Corruption ซึ่งได้อ้างอิงข้อมูลมาจากแบบแสดงรายการข้อมูลประจำปี (แบบ 56-1) รายงานประจำปี (แบบ 56-2) หรือในเอกสารและหรือรายงานอื่นที่เกี่ยวข้องของบริษัทจดทะเบียนนั้น แล้วแต่กรณี ดังนั้น ผลการประเมินดังกล่าวจึงเป็นการนำเสนอในมุมมองของสถาบันที่เกี่ยวข้องซึ่งเป็นบุคคลภายนอก โดยมีได้เป็นการประเมินการปฏิบัติของบริษัทจดทะเบียนในตลาดหลักทรัพย์แห่งประเทศไทย และมีได้ใช้ข้อมูลภายในเพื่อการประเมิน

เนื่องจากผลการประเมินดังกล่าวเป็นเพียงผลการประเมิน ณ วันที่ปรากฏในผลการประเมินเท่านั้น ดังนั้น ผลการประเมินจึงอาจเปลี่ยนแปลงได้ภายหลังวันดังกล่าว หรือเมื่อข้อมูลที่เกี่ยวข้องมีการเปลี่ยนแปลง ทั้งนี้ บริษัทหลักทรัพย์ ทรินิตี้ จำกัด มิได้ยืนยัน ตรวจสอบ หรือรับรองความถูกต้องครบถ้วนของผลการประเมินดังกล่าวแต่อย่างใด