

ปูนซีเมนต์ไทย- SCC



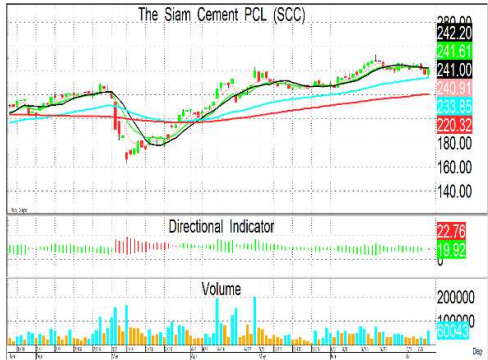
ชื่อ

ราคาเป้าหมาย 294 บาท

Upside/Downside +22%

Median Consensus 250 บาท

1M price direction:



Stock information

ราคาปิด 241 บาท

ราคาปิดสูง/ต่ำใน 1 ปี 253/163 บาท

มูลค่าตลาด 289,200 ล้านบาท

ปริมาณหุ้น (พาร์ 1) 1,200 ล้านหุ้น

Free Float 66.34%

Foreign Limit/Available 25%/14.62%

NVDR in hand (% of share) 8.56%

ปริมาณหุ้นเฉลี่ย/วัน('000) 4,241.75

Anti-corruption:

CG Score:

XD - Date

Period	X-Date	DPS(Bt)
01/01/25-31/12/25	01/04/26	2.50
01/01/25-30/06/25	13/08/25	2.50
01/01/24-31/12/24	02/04/25	2.50



เอกรินทร์ วงษ์ศิริ, CFA, COF
เลขทะเบียนนักวิเคราะห์ : 055680
e-mail : ekkarin@trinitythai.com

PE/PP Spread พ้นแรง หนุนกำไร 2Q26 โต QoQ

- ปรับคำแนะนำขึ้นเป็น "ซื้อ" และปรับราคาเป้าหมายเป็น 294 บาท อิง PBV 1.0 เท่าจากภาพ Chemical recovery ที่ชัดเจน.
- คาดการณ์กำไรสุทธิ 2Q26 ที่ 8.2 พันลบ. ลดลง 53% YoY จากฐานสูงใน 2Q25 ที่มีกำไรจากการปรับมูลค่า CAP แต่เพิ่มขึ้น 32% QoQ จากแรงหนุน Chemical spread ที่ดีขึ้น Chemical พ้นจาก spread แต่ volume ยังถูกกดดัน โดย PE/PP market gap เพิ่มขึ้นราว 200 เหรียญ/ตัน QoQ และ PVC chain เพิ่มขึ้นราว 100 เหรียญ/ตัน ขณะที่บริษัท maximize HVA ช่วยให้ capture margin ดีกว่า market gap ปกติ
- วัสดุก่อสร้างอ่อนตัวตามฤดูกาล จากฤดูฝนและ residential ไทยที่ยังไม่เด่น แต่ได้แรงหนุนจากราคापูนที่ปรับขึ้นตั้งแต่ปีก่อน และ restructuring saving ที่เริ่มเห็นผล
- ปรับประมาณการกำไรปี 2026-27 ขึ้น เป็น 2.9 หมื่นลบ. และ 2.8 หมื่นลบ. ตามลำดับ สะท้อน PE/PP spread ที่ดีกว่าคาด และ stock gain ใน 1Q26 ราว 4 พันลบ.

Earning Preview:

คาด SCC จะรายงานกำไรสุทธิใน 2Q26 ที่ 8.2 พันล้านบาท -53% YoY, +32% QoQ โดยที่ลดลง YoY จาก 2Q25 มีกำไรจากการปรับมูลค่าใน CAP สำหรับไตรมาสนี้ ธุรกิจ Chemical ได้แรงหนุนสำคัญจาก Spread ที่ปรับตัวดีขึ้น PE/PP market gap เพิ่มขึ้น QoQ ราว 200 เหรียญ/ตัน และ PVC chain เพิ่มขึ้นราว 100 เหรียญ/ตัน และบริษัทยังมีการ maximize HVA ซึ่งช่วยให้ capture margin ได้ดีกว่า market gap ปกติ สำหรับปริมาณขาย คาดว่าจะอยู่ราว 3.8 แสนตัน -43% QoQ จาก ROC มีการหยุดเต็มไตรมาส และ LSP หยุดไปครึ่งไตรมาส

ในส่วนธุรกิจวัสดุก่อสร้าง คาดว่าจะอ่อนตัวตามผลของ seasonal weakness ใน 2Q จากฤดูฝน แต่ยังมีแรงหนุนจากราคापูนที่ปรับขึ้นมาตั้งแต่ปีก่อน รวมถึงผลของ restructuring, ทั้งเครือข่ายที่เริ่มเห็นเป็น saving ในปีนี้ ขณะที่ตลาดไทยยังถูกกดดันจาก residential ที่ไม่โดดเด่น แต่ยังมีโครงการภาครัฐและ commercial บางส่วนช่วยประคอง ส่วนต่างประเทศ เวียดนามและอินโดนีเซียมีภาพดีกว่าจากการลงทุนและโครงสร้างพื้นฐาน ขณะที่กัมพูชายังอ่อนจากปัญหาภายใน นักท่องเที่ยวลดลง

ปรับประมาณการกำไรขึ้น สะท้อน Spread ที่ปรับดีขึ้น

เรามีการปรับประมาณการกำไรปี 2026-27 ขึ้นมาเป็น 2.9 หมื่นล้านบาท และ 2.8 หมื่นล้านบาทตามลำดับ จาก Spread PE/PP ที่ปรับขึ้นในช่วงที่ผ่านมา และปี 2026 ที่มีผลของ stock gain ใน 1Q26 ประมาณ 4 พันล้านบาท

สำหรับธุรกิจ Chemical มีโอกาสที่ Spread อาจจะไม่ Bottom out โดย Spread PE/PP ใน 2Q26 ปรับเพิ่มขึ้นมาอยู่ที่ 430-525 เหรียญ/ตัน จากก่อนหน้านี้ที่อยู่ 250-300 เหรียญ/ตัน

ปรับราคาเป้าหมายขึ้นเป็น 294 บาท

ปรับคำแนะนำขึ้นเป็น ซื้อ และราคาเป้าหมายปรับขึ้นมาเป็น 294 บาท อิง PBV ที่ 1 เท่าจากภาพ Chemical spread ที่มีโอกาสผานจุดต่ำสุดแล้ว โดย PE/PP spread ใน 2Q26 พ้นขึ้นมาอยู่ราว 430-525 เหรียญ/ตัน จากระดับต่ำเพียง 250-300 เหรียญ/ตันก่อนหน้านี้ สะท้อนว่า downside ของธุรกิจ Chemical เริ่มจำกัดลง ขณะที่การ maximize HVA ช่วยให้บริษัท capture margin ได้ดีกว่า market

ความเสี่ยง: ความผันผวนของ Spread ปีไตรมาส และการชะลอตัวของเศรษฐกิจ

ข้อมูลทางการเงิน

Year End:	2023A	2024A	2025A	2026F	2027F
Sales(Bt mn)	499,646	511,172	496,925	499,737	512,265
EBITDA(Bt mn)	50,483	40,232	37,499	63,983	66,455
Net Profit (Bt mn)	25,915	6,342	14,075	29,398	28,462
EPS (Bt)	21.60	5.28	11.73	24.50	23.72
EV/EBITDA (x)	8.74	9.65	10.25	6.31	6.30
PER(x)	11.16	45.60	20.55	9.84	10.16
PBV(x)	0.79	0.82	0.86	0.82	0.79
DPS(Bt)	6.00	6.00	6.00	5.00	6.00
Div Yield (%)	2.49%	2.49%	2.49%	2.07%	2.49%
ROE (%)	5.87%	1.51%	3.55%	7.21%	6.80%

Source: Company Data, Trinity Research

Fig 1 Revised Assumptions

	2026E			2027E		
	Revised	Previous	Change	Revised	Previous	Change
EBITDA	63,983	47,015	36.1%	66,455	53,353	24.6%
Net	29,398	8,409	249.6%	28,462	14,547	95.7%
Stock gain	5,000	0	5,000	0	0	0
HDPE-Nap Spread	450	400	50	480	430	50
PP-Nap Spread	400	350	50	420	370	50

Source: Trinity Research

Fig 2 SCC Quarterly Result

**SIAM CEMENT PUBLIC COMPANY LIMITED (SCC)
STATEMENT OF PROFIT & LOSS (CONSOLIDATED)**

(Unit : Bt mn)	1Q25	2Q25	3Q25	4Q25	1Q26	2Q26	%YoY	%QoQ	2025	2026F	%YoY
Sales	124,392	124,684	121,793	126,056	123,327	130,253	4%	6%	496,925	499,737	1%
COGS (Ex Dep)	(97,807)	(97,190)	(98,178)	(105,344)	(93,667)	(91,161)			(398,518)	(381,547)	
Gross Profit	26,586	27,494	23,615	20,712	29,660	39,092	42%	32%	98,407	118,190	20%
SG&A	(17,147)	(17,618)	(16,421)	(14,723)	(15,087)	(17,324)			(65,909)	(64,966)	
EBITDA	11,751	7,448	9,222	9,078	17,239	20,768	179%	20%	37,499	63,983	71%
Depreciation & Amor	(8,291)	(8,278)	(8,326)	(8,275)	(8,294)	(8,300)			(33,170)	(31,836)	
EBIT	3,460	(830)	896	803	8,945	12,468	nm	39%	4,329	32,147	643%
Interest expense	(2,829)	(2,676)	(2,619)	(2,614)	(2,506)	(2,300)			(10,738)	(9,197)	
Share of gain (loss) c	1,427	15,032	1,181	226	1,405	1,200	-92%	-15%	17,866	7,523	
Other income (expen	2,312	(2,428)	2,028	3,088	2,667	3,500	nm	31%	5,001	10,759	
Pretax profit	2,058	11,527	(542)	(1,585)	7,844	11,368	-1%	45%	11,457	30,474	166%
Tax	(1,196)	(5,518)	(1,161)	(1,025)	(1,673)	(2,274)			(8,900)	(5,279)	
Net Profit after Tax	861	6,009	(1,703)	(2,610)	6,171	9,095	51%	47%	2,557	25,195	885%
Minority Interest	237	873	1,034	1,374	52	(909)			3,518	4,203	
Net Profit before Ext	1,099	6,882	(669)	(1,237)	6,223	8,185	19%	32%	6,075	29,398	384%
Forex Gain (Loss)	0	0	0	0	0	0			0	0	
Extra. Items	0	10,455	0	(2,455)	0	0			8,000	0	
Net Profit	1,099	17,337	(669)	(3,692)	6,223	8,185	-53%	32%	14,075	29,398	109%

Profitability Ratios (%)

Gross margin	14.7%	15.4%	12.6%	9.9%	17.3%	23.6%			13.1%	17.3%	
EBITDA margin	9.4%	6.0%	7.6%	7.2%	14.0%	15.9%			7.5%	12.8%	
EBIT margin	2.8%	-0.7%	0.7%	0.6%	7.3%	9.6%			0.9%	6.4%	
Pretax profit margin	1.7%	9.2%	-0.4%	-1.3%	6.4%	8.7%			2.3%	6.1%	
Profit margin before c	0.9%	5.5%	-0.5%	-1.0%	5.0%	6.3%			1.2%	5.9%	
Net profit margin	0.9%	13.9%	-0.5%	-2.9%	5.0%	6.3%			2.8%	5.9%	

Source: Company

บริษัทหลักทรัพย์ ทรินิตี้ จำกัด เลขที่ 1 อาคารพาร์ค สยาม ชั้น 22 และห้อง 2301 ชั้น 23 ถนนคอนแวนต์ แขวงสีลม เขตบางรัก กรุงเทพฯ 10500

รายงานฉบับนี้จัดทำขึ้นโดยข้อมูลเท่าที่ปรากฏและเชื่อว่าเป็นที่น่าเชื่อถือได้ แต่ไม่ถือเป็นการยืนยันความถูกต้องและความสำเร็จของข้อมูลนั้นๆ โดยบริษัทหลักทรัพย์ ทรินิตี้ จำกัด ผู้จัดทำขอสงวนสิทธิ์ในการเปลี่ยนแปลงความเห็นหรือประมาณการณต่างๆ ที่ปรากฏในรายงานฉบับนี้โดยไม่ต้องแจ้งล่วงหน้า รายงานฉบับนี้มีวัตถุประสงค์เพื่อใช้ประกอบการตัดสินใจของนักลงทุน โดยไม่ได้เป็นการชี้นำหรือชักชวนให้นักลงทุนทำการซื้อหรือขายหลักทรัพย์ หรือตราสารทางการเงินใดๆ ที่ปรากฏในรายงาน

SCC: นโยบาย ESG
SET ESG Ratings
AAA
E – Environment
(ด้านสิ่งแวดล้อม)

- โรงงานปูนซีเมนต์มีการนำขยะชุมชนมาแปรรูปเป็น RDF เพื่อลดการใช้ถ่านหิน และช่วยลดการเกิดก๊าซมีเทน
- ตั้งเป้าหมายการปล่อยก๊าซเรือนกระจก Scope 1 และ 2 สุทธิเป็นศูนย์ภายในปี 2050
- ศึกษาวินิจฉัยพัฒนาเม็ดพลาสติกคุณภาพสูง SCGC Green Polymer ให้ได้ 1 ล้านตันต่อปี 2040

S – Social
(ด้านสังคม)

- จัดทำนโยบายด้านความยั่งยืน เป้าหมาย กลยุทธ์ และแนวทางการดำเนินงานด้านความยั่งยืน
- สร้างรายได้ให้ชุมชนรอบโรงงานกว่า 59 ล้านบาท และการสนับสนุนชุมชนในด้านต่างๆ
- มอบทุนการศึกษาระดับปริญญาตรีแก่ชุมชน
- ดำเนินโครงการจัดการน้ำชุมชน ด้วยการสร้างฝายชะลอน้ำและปลูกป่าเสริม ช่วยฟื้นฟูระบบนิเวศทางบก

G – Governance
(ด้านการกำกับดูแลกิจการ)

- การปฏิบัติที่ผิดนโดยบายต่อต้านคอร์รัปชันเป็นศูนย์
- พิจารณา ทบทวน ติดตาม ติดตาม อนุมัติ และรายงานปัจจัยความเสี่ยงและผลกระทบด้านเศรษฐกิจ สังคมและสิ่งแวดล้อม รวมทั้งมาตรการจัดการความเสี่ยง โดยพิจารณาจากปัจจัยภายนอกที่มีผลกระทบต่อธุรกิจและผลกระทบจากการดำเนินธุรกิจที่มีต่อภายนอก

SCC ESG Data					
Environment	2022	2023	2024	2025	CONMAT Average
Compliance with environmental management principles and standards					
Environmental management principles and standards	N/A	N/A	Yes	Yes	N/A
Information on incidents related to legal violations or negative environmental impacts					
Number of cases and incidents of legal violations or negative environmental impacts	0	0	0	0	0.06
Energy Management					
Total electricity consumption within the organization (Kilowatt-Hours)	5,110,750,127	4,934,210,291	4,877,460,606	5,745,315,383	540,451,894
Total electricity expense (Baht)	N/A	N/A	N/A	N/A	812,286,273
Percentage of total electricity expense to total expenses (%)	-	-	-	-	3
Total fuel expense (Baht)	N/A	N/A	N/A	N/A	654,733,792
Water Management					
Total water consumption (Cubic meters)	50,440,000	55,875,000	53,440,000	61,091,870	4,690,990
Recycled water (Cubic meters)	18,500,000	18,490,000	17,990,000	20,673,489	2,575,025
Total water withdrawal expense (Baht)	-	374,384,405	355,527,310	382,481,568	28,391,410
Waste Management					
Total waste generated (Kilograms)				565,617,337	46,471,736
Total reused/recycled waste (Kilograms)	1,191,216,493	1,141,858,000	1,169,054,000	1,015,426,867	88,725,598
Percentage of total reused/recycled waste to total waste generated (%)	215	228	305	187	62
Greenhouse Gas Management					
Setting net-zero greenhouse gas emissions targets	N/A	N/A	Yes	Yes	N/A
Long-term target year of net-zero greenhouse gas emissions	N/A	N/A	N/A	N/A	N/A
Total GHG emissions (Metric tonnes of carbon dioxide equivalent)	40,131,192	37,690,119	36,174,815	44,556,242	4,622,212
Total GHG emissions - scope 1 (Metric tonnes of carbon dioxide equivalent)	27,236,390	24,329,050	22,869,440	26,073,562	3,029,033
Total GHG emissions - scope 2 (Metric tonnes of carbon dioxide equivalent)	2,880,408	2,754,817	2,610,166	2,985,076	358,979
Total GHG emissions - scope 3 (Metric tonnes of carbon dioxide equivalent)	10,014,394	10,606,251	10,695,208	15,497,603	1,727,880
Verification of Greenhouse Gas Emissions	0	0	0	Yes	N/A
Name of verifying company	N/A	N/A	N/A	N/A	N/A
Social					
Human Rights					
Human rights management principles and standards	N/A	N/A	Yes	Yes	N/A
Information on incidents related to legal or social and human rights violations					
The total number of cases or incidents of significant violations of laws or regulations regarding social and human rights (Cases)	1	1	0	1	0.05
The total number of cases or incidents that cause significant labor disputes (Cases)	1	1	0	1	0.05
Employment					
Total Employment (Person)	N/A	N/A	53,730	51,941	6,027
Total number of employees (Persons)	57,814	55,578	53,730	51,941	4,937
Total number of male employees (Persons)	43,718	42,043	40,417	38,491	1,302
Percentage of male employees (%)	76	76	75	74	71
Total number of female employees (Persons)	14,096	13,535	13,313	13,450	1,302
Percentage of female employees (%)	24	24	25	26	29
Total of workers who are not employees (Person)	N/A	N/A	N/A	N/A	133
Percentage of non-employee workers to total employment (%)	-	-	-	-	4
Total employment of workers with disabilities (Persons)	-	289	283	295	73
Employee Remuneration					
Total employee remuneration (Baht)	N/A	-	-	-	1,236,740,973
Ratio of average remuneration of female employees to male employees	N/A	N/A	N/A	N/A	1
Percentage of total number of employees joining employee provident fund to total number of employees (%)	N/A	N/A	N/A	55	54
Human Capital Development					
Total amount spent on employee training and development (Baht)	13,540	13,905	14,931	14,677	13,114,839
Percentage of training and development expenses to total expenses (%)	0	0	0	N/A	-
Safety, Occupational Health, and Environment at Work					
Total number of lost-time injury accidents by employees (Case)	N/A	N/A	N/A	32	8
Total number of employees that lost-time injuries exceeding 1 day (Person)	N/A	N/A	N/A	32	8
Lost time injury frequency rate (LTIFR) (Persons / 1 million-manhours)	0	0	0	0	1,763
Lost time injury frequency rate (LTIFR) (Persons / 200,000 manhours)	0	0	0	0	353
Total number of employees that fatalities as a result of work-related injury (Person)	N/A	N/A	N/A	2	0
Governance and Economics					
Participation in anti-corruption networks					
Anti-corruption networks or projects the company has joined or declared intent to join	N/A	N/A	Yes	Yes	N/A
Composition of the Board of Directors					
Total number of directors (Persons)	15.00	15.00	15.00	15.00	10.70
Total number of male directors (Persons)	12.00	12.00	12.00	12.00	2.05
Percentage of male directors (%)	80.00	80.00	80.00	80.00	79.74
Total number of female directors (Persons)	3.00	3.00	3.00	3.00	2.05
Percentage of female directors (%)	20.00	20.00	20.00	20.00	20.26
Total number of independent directors (Persons)	8.00	9.00	9.00	9.00	4.55
Percentage of independent directors (%)	53.33	60.00	60.00	60.00	42.08
Total number of executive directors (Persons)	1.00	1.00	1.00	1.00	3.20
Percentage of executive directors (%)	6.67	6.67	6.67	6.67	30.59
Total number of non-executive directors (Persons)	14.00	14.00	14.00	14.00	7.50
Percentage of non-executive directors (%)	93.33	93.33	93.33	93.33	69.41
Average director age (Years)	62.00	62.00	63.00	64.00	63.00
The chairman of the board and the highest-ranking executive are from the same person	N/A	N/A	No	No	N/A
The Chairman of the Board is the Highest-ranking Executive	N/A	N/A	N/A	No	N/A
The Chairman of the Board and the Highest-ranking Executive are from the same family	N/A	N/A	No	No	N/A
Meeting Attendance of the Board of Directors					
Number of the Board of Directors meeting (Times)	N/A	N/A	N/A	N/A	6.00
Average percentage of the Board of Directors meeting (%)	N/A	N/A	N/A	N/A	N/A
Remuneration of Directors and Executives					
Total Director Remuneration (Baht)		69,843,121	67,119,283	51,600,000	9,599,257
Total audit committee remuneration (Baht)		N/A	N/A	1,020,000	755,353
Total executive remuneration (Baht)	N/A	N/A	N/A	169,960,327	69,161,000
Sustainability Policy and Strategy					
Corporate sustainability report		file.scgsustainability.com/wp-content/uploads/2025/02/21082047/TH-SCG-SD-Report_2567.pdf		Yes	N/A
United Nations SDGs that align with the organization's sustainability management goals	N/A	N/A	Yes	Yes	N/A
Company sustainability disclosure aligned with guidelines				CARBON DISCLOSURE PROJECT (CDP), GRI STANDARDS, INTEGRATED REPORT, IFRS SUSTAINABILITY DISCLOSURE STANDARDS, SUSTAINABILITY ACCOUNTING STANDARDS BOARD (SASB)	N/A
Source: SET, Company Data					

บริษัทหลักทรัพย์ ทรินิตี้ จำกัด เลขที่ 1 อาคารพาร์ค สยาม ชั้น 22 และห้อง 2301 ชั้น 23 ถนนคอนแวนต์ แขวงสีลม เขตบางรัก กรุงเทพฯ 10500

รายงานฉบับนี้จัดทำขึ้นโดยข้อมูลเท่าที่ปรากฏและเชื่อว่าเป็นที่น่าเชื่อถือได้ แต่ไม่ถือเป็นการยืนยันความถูกต้องและอาจสมบูรณ์ของข้อมูลนั้นๆ โดยบริษัทหลักทรัพย์ ทรินิตี้ จำกัด ผู้จัดทำของวงวนสิทธิ์ในการเปลี่ยนแปลงความเห็นหรือประมาณการณต่างๆ ที่ปรากฏในรายงานฉบับนี้โดยไม่ต้องแจ้งล่วงหน้า รายงานฉบับนี้มีวัตถุประสงค์เพื่อใช้ประกอบการตัดสินใจของนักลงทุน โดยไม่ได้เป็นการชี้แนะหรือชักชวนให้นักลงทุนทำการซื้อหรือขายหลักทรัพย์ หรือตราสารทางการเงินใดๆ ที่ปรากฏในรายงาน

SIAM CEMENT PUBLIC COMPANY LIMITED (SCC)
Income statement

Year End Dec (Btm)	2023A	2024A	2025A	2026F	2027F
Sales	499,646	511,172	496,925	499,737	512,265
Cost of good sold	(394,823)	(414,615)	(398,518)	(381,547)	(388,908)
Gross Profit	104,823	96,557	98,407	118,190	123,357
SG&A	(68,299)	(69,644)	(65,909)	(64,966)	(66,594)
EBITDA	50,483	40,232	37,499	63,983	66,455
Depreciation & Amortization	(29,740)	(29,740)	(33,170)	(31,836)	(32,473)
EBIT	20,742	10,492	4,329	32,147	33,983
Equity Shares	8,419	6,530	17,866	7,523	7,523
Financial Costs	(10,297)	(11,500)	(10,738)	(9,197)	(12,074)
Other Income	13,959	13,319	5,001	10,759	9,693
Pretax Profit	18,864	5,521	11,457	30,474	29,432
Tax	(8,045)	(3,882)	(8,900)	(5,279)	(5,039)
Net Profit before minority	10,819	1,639	2,557	25,195	24,393
Less Minority Interest	(1,805)	(2,520)	(3,518)	(4,203)	(4,069)
Net Profit before Extra.	12,624	4,159	6,075	29,398	28,462
Extraordinary items	13,291	2,183	8,000	0	0
Reported Net Profit	25,915	6,342	14,075	29,398	28,462
EPS (Bt)	21.60	5.28	11.73	24.50	23.72

Statements of Financial Position

Year End Dec (Btm)	2023A	2024A	2025A	2026F	2027F
Cash in hand & at banks	43,602	36,492	33,679	34,689	35,730
Investments	20,272	15,403	18,579	18,579	18,579
Accounts receivable -net	70,559	71,539	66,119	75,303	77,191
Inventories	80,631	73,302	67,111	68,783	69,732
Other current assets	2,151	2,432	17,862	17,862	17,862
Total Current Assets	217,214	199,167	203,349	215,216	219,093
Investments	168,795	161,935	148,916	167,676	187,373
Property, Plant & Equipment	424,344	422,613	398,486	416,650	434,178
Others	83,248	77,787	70,839	70,839	70,839
Total Assets	893,601	861,502	821,591	870,381	911,484
Loans and O/D from banks	35,414	85,170	81,295	115,801	142,957
Account payable-trade	59,691	58,094	56,654	55,691	58,822
Current portion 1 yr L/T loans	79,601	67,013	59,322	63,307	66,443
Other current liabilities	27,539	7,044	4,764	4,764	4,764
Total Current Liabilities	202,245	217,320	202,036	239,562	272,986
Long-term liabilities	72,656	32,022	35,760	50,938	62,883
Other LT liabilities	177,103	192,379	186,953	171,955	156,957
Total Liabilities	452,004	441,722	424,749	462,455	492,826
Paid-up share capital	1,200	1,200	1,200	1,200	1,200
Premium on share capital	0	0	0	0	0
Legal reserve	10,676	10,676	10,676	10,676	10,676
Unappropriated	373,595	371,819	379,160	394,447	409,248
Others	(21,510)	(30,808)	(53,334)	(53,334)	(53,334)
Total Equity before MI	363,962	352,887	337,702	352,989	367,790
Minority Interest	77,635	66,893	59,140	54,937	50,868
Total Equity	441,597	419,780	396,842	407,926	418,657
Total Liabilities & Equity	893,601	861,502	821,591	870,381	911,484

Assumption

	2023A	2024A	2025A	2026F	2027F
Cement sales Growth (%)	-1%	-1%	-1%	-1%	-1%
PE-Naptha Spread (\$/Ton)	394	300	350	450	480
PP-Naptha Spread (\$/Ton)	338	350	350	400	420

บริษัทหลักทรัพย์ ตรีดี จำกัด เลขที่ 1 อาคารพาร์ค สยาม ชั้น 22 และห้อง 2301 ชั้น 23 ถนนคอนแวนต์ แขวงสีลม เขตบางรัก กรุงเทพฯ 10500

รายงานฉบับนี้จัดทำขึ้นโดยข้อมูลเท่าที่ปรากฏและเชื่อว่าเป็นที่น่าเชื่อถือได้ แต่ไม่ถือเป็นการยืนยันความถูกต้องและอาจรวมข้อมูลอื่น ๆ โดยบริษัทหลักทรัพย์ ตรีดี จำกัด ผู้จัดทำของวงวนสิทธิ์ในการเปลี่ยนแปลงความเห็นหรือประมาณการต่าง ๆ ที่ปรากฏในรายงานฉบับนี้โดยไม่ต้องแจ้งล่วงหน้า รายงานฉบับนี้มีวัตถุประสงค์เพื่อใช้ประกอบการตัดสินใจของนักลงทุน โดยไม่ได้เป็นการชี้แนะหรือชักชวนให้นักลงทุนทำการซื้อหรือขายหลักทรัพย์ หรือตราสารทางการเงินใด ๆ ที่ปรากฏในรายงาน

SIAM CEMENT PUBLIC COMPANY LIMITED (SCC)
Cash Flow Statement

Year End Dec (Btm)	2023A	2024A	2025A	2026F	2027F
Pre-tax profit	18,864	5,521	11,457	30,474	29,432
Depreciation	29,740	29,740	33,170	31,836	32,473
Chg in working capital	29,781	(16,024)	(7,539)	(11,820)	294
Tax paid	(8,045)	(3,882)	(8,900)	(5,279)	(5,039)
Other operating activities	(10,224)	(9,050)	(21,384)	(11,726)	(11,592)
CF from Operating	60,117	6,305	6,805	33,485	45,568
Capital expenditure	(27,459)	(22,549)	(2,096)	(50,000)	(50,000)
Change in investments	(1,751)	18,259	27,710	(11,237)	(12,175)
Other investing activities	0	0	0	0	0
CF from Investment	(29,210)	(4,290)	25,614	(61,237)	(62,175)
Capital Increase	(535)	(10,742)	(7,753)	(4,203)	(4,069)
Other Debt Financing	38,483	(10,538)	(14,922)	(1,010)	(1,041)
Dividend (incl. tax)	(5,400)	(7,199)	(6,000)	(14,111)	(13,662)
Other financing activities					
Internal Financing Cash Flow	32,549	(28,479)	(28,675)	(19,324)	(18,772)
Debt Borrowing	63,456	(26,464)	3,744	(47,076)	(35,379)
Last Year Outstanding Debt	148,894	122,274	129,077	126,444	180,112
This Year Outstanding Debt	122,274	129,077	126,444	180,112	222,351

Key Ratios

Year End Dec (Bt mn)	2023A	2024A	2025A	2026F	2027F
Per Share (Bt)					
EPS	21.60	5.28	11.73	24.50	23.72
DPS	6.00	6.00	6.00	5.00	6.00
BV	303.30	294.07	281.42	294.16	306.49
CF	50.10	5.25	5.67	27.90	37.97
Liquidity Ratio (x)					
Current Ratio	1.07	0.92	1.01	0.90	0.80
Quick Ratio	0.68	0.58	0.67	0.61	0.55
Profitability Ratio (%)					
Gross Margin (Inc. Depre)	15.03%	13.07%	13.13%	17.28%	17.74%
EBITDA Margin	10.10%	7.87%	7.55%	12.80%	12.97%
EBIT Margin	4.15%	2.05%	0.87%	6.43%	6.63%
Net Margin	5.19%	1.24%	2.83%	5.88%	5.56%
ROE	5.87%	1.51%	3.55%	7.21%	6.80%
Efficiency Ratio					
ROA	2.90%	0.74%	1.71%	3.38%	3.12%
ROFA	6.11%	1.50%	3.53%	7.06%	6.56%
Leverage Ratio (x)					
Debt to Equity	0.93	0.99	0.98	1.05	1.08
Net Debt to Equity	0.75	0.84	0.83	0.90	0.94
Interest Coverage Ratio	2.01	0.91	0.40	3.50	2.81
Growth					
Sales Growth	-12.28%	2.31%	-2.79%	0.57%	2.51%
EBITDA Growth	1.98%	-20.31%	-6.79%	70.63%	3.86%
Net Profit Growth	21.20%	-75.53%	121.95%	108.87%	-3.18%
EPS Growth	21.20%	-75.53%	121.95%	108.87%	-3.18%
Valuation					
PER (x)	11.16	45.60	20.55	9.84	10.16
P/BV (x)	0.79	0.82	0.86	0.82	0.79
EV/EBITDA (x)	8.74	9.65	10.25	6.31	6.30
P/CF (x)	4.81	45.87	42.50	8.64	6.35
Dividend Yield (%)	2.49%	2.49%	2.49%	2.07%	2.49%
Dividend Payout Ratio (%)	28%	114%	51%	20%	25%

บริษัทหลักทรัพย์ ตรีดี จำกัด เลขที่ 1 อาคารพาร์ค สยาม ชั้น 22 และห้อง 2301 ชั้น 23 ถนนคอนแวนต์ แขวงสีลม เขตบางรัก กรุงเทพฯ 10500

รายงานฉบับนี้จัดทำขึ้นโดยข้อมูลเท่าที่ปรากฏและเชื่อว่าเป็นที่น่าเชื่อถือได้ แต่ไม่ถือเป็นการยืนยันความถูกต้องและความสมบูรณ์ของข้อมูลนั้นๆ โดยบริษัทหลักทรัพย์ ตรีดี จำกัด ผู้จัดทำของลงนามสกรีนในการเปลี่ยนแปลงความเห็นหรือประมาณการต่าง ๆ ที่ปรากฏในรายงานฉบับนี้โดยไม่ต้องแจ้งล่วงหน้า รายงานฉบับนี้จัดทำขึ้นเพื่อใช้ประกอบการตัดสินใจของนักลงทุน โดยไม่ดำเนินการชี้แนะหรือชักชวนให้นักลงทุนทำการซื้อหรือขายหลักทรัพย์ หรือตราสารทางการเงินใดๆ ที่ปรากฏในรายงาน

Corporate Governance Report Rating

ช่วงคะแนน Score	สัญลักษณ์ Range Number of Logo	ความหมาย	Description
90 - 100		ดีเลิศ	Excellent
80 - 89		ดีมาก	Very Good
70 - 79		ดี	Good
60 - 69		ดีพอใช้	Satisfactory
50 - 59		ผ่าน	Pass
ต่ำกว่า 50	No logo given	N/A	N/A

Disclaimer : การเปิดเผยผลการสำรวจของสมาคมส่งเสริมสถาบันกรรมการบริษัทไทย (IOD) ในเรื่องการกำกับดูแลกิจการ (Corporate Governance) นี้ เป็นการดำเนินการตามนโยบายของสำนักงานคณะกรรมการกำกับหลักทรัพย์และตลาดหลักทรัพย์ โดยการสำรวจของ IOD เป็นการสำรวจและประเมินจากข้อมูลของบริษัทจดทะเบียนในตลาดหลักทรัพย์แห่งประเทศไทย และตลาดหลักทรัพย์ เอ็มเอไอ (MAI) ที่มีการเปิดเผยต่อสาธารณะ และเป็นข้อมูลที่ผู้ลงทุนทั่วไปสามารถเข้าถึงได้ ดังนั้น ผลสำรวจดังกล่าวจึงเป็นการนำเสนอในมุมมองของบุคคลภายนอก โดยไม่ได้เป็นการประเมินการปฏิบัติ และมีได้มีการใช้ข้อมูลภายในเพื่อการประเมิน ผลสำรวจดังกล่าวจึงเป็นผลการสำรวจ ณ วันที่ปรากฏในรายงานการกำกับดูแลกิจการของบริษัทจดทะเบียนไทยเท่านั้น ดังนั้น ผลการสำรวจจึงอาจเปลี่ยนแปลงได้ภายหลังวันดังกล่าว หรือเมื่อข้อมูลที่เกี่ยวข้องมีการเปลี่ยนแปลง ทั้งนี้ บริษัทหลักทรัพย์ ทรินิตี้ จำกัด มิได้ยืนยัน ตรวจสอบ หรือรับรองถึงความถูกต้องครบถ้วนของผลการสำรวจดังกล่าวแต่อย่างใด

Anti-corruption Progress Indicators

บริษัทที่เข้าร่วมโครงการแนวร่วมปฏิบัติของภาคเอกชนไทยในการต่อต้านทุจริต (Thai CAC) ของสมาคมส่งเสริมสถาบันกรรมการบริษัทไทย แบ่งเป็น 2 กลุ่ม คือ

- ได้ประกาศเจตนารมณ์เข้าร่วม CAC
- ได้รับการรับรอง CAC

Disclaimer : การเปิดเผยผลการประเมินดัชนีชี้วัดความคืบหน้าการป้องกันการมีส่วนเกี่ยวข้องกับการทุจริตคอร์รัปชัน (Anti-Corruption Progress Indicators) ของบริษัทจดทะเบียนในตลาดหลักทรัพย์แห่งประเทศไทยที่จัดทำโดยสถาบันที่เกี่ยวข้องซึ่งมีการเปิดเผยโดยสำนักงานคณะกรรมการกำกับหลักทรัพย์และตลาดหลักทรัพย์นี้ เป็นการดำเนินการตามนโยบายและตามแผนพัฒนาความยั่งยืนสำหรับบริษัทจดทะเบียน โดยผลการประเมินดังกล่าว สถาบันที่เกี่ยวข้องอาศัยข้อมูลที่ได้รับจากบริษัทจดทะเบียนตามที่บริษัทจดทะเบียนได้ระบุในแบบแสดงข้อมูลเพื่อการประเมิน Anti-Corruption ซึ่งได้อ้างอิงข้อมูลมาจากแบบแสดงรายการข้อมูลประจำปี (แบบ 56-1) รายงานประจำปี (แบบ 56-2) หรือในเอกสารและหรือรายงานอื่นที่เกี่ยวข้องของบริษัทจดทะเบียนนั้น แล้วแต่กรณี ดังนั้น ผลการประเมินดังกล่าวจึงเป็นการนำเสนอในมุมมองของสถาบันที่เกี่ยวข้องซึ่งเป็นบุคคลภายนอก โดยมีได้เป็นการประเมินการปฏิบัติของบริษัทจดทะเบียนในตลาดหลักทรัพย์แห่งประเทศไทย และมีได้ใช้ข้อมูลภายในเพื่อการประเมิน

เนื่องจากผลการประเมินดังกล่าวเป็นเพียงผลการประเมิน ณ วันที่ปรากฏในผลการประเมินเท่านั้น ดังนั้น ผลการประเมินจึงอาจเปลี่ยนแปลงได้ภายหลังวันดังกล่าว หรือเมื่อข้อมูลที่เกี่ยวข้องมีการเปลี่ยนแปลง ทั้งนี้ บริษัทหลักทรัพย์ ทรินิตี้ จำกัด มิได้ยืนยัน ตรวจสอบ หรือรับรองความถูกต้องครบถ้วนของผลการประเมินดังกล่าวแต่อย่างใด