

2 เมษายน 2563

ผลกระทบอันรุนแรงของ COVID-19

หมวด

ท่องเที่ยว



วฤณ มหาตองคกุล
เลขทะเบียนวิเคราะห์ : 081151
E-mail: v-rin@trinitythai.com

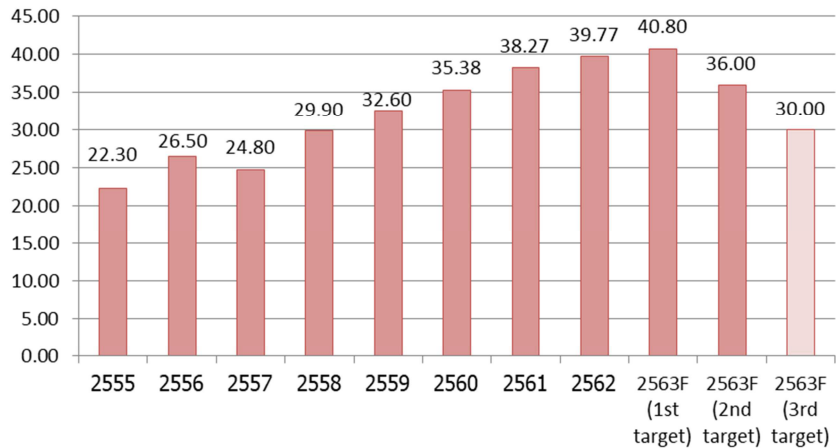
จำนวนนักท่องเที่ยว 2M63 ติดลบ 19.80% YoY

นักท่องเที่ยวต่างชาติเดินทางมายังประเทศไทยในเดือนก.พ. 2563 ที่ 2.87 ล้านราย ติดลบ 19.80% YoY โดยที่จำนวนนักท่องเที่ยวในเดือนม.ค. 2563 อยู่ที่ 3.81 ล้านราย ปรับตัวลดลง 2.5% YoY ในขณะที่เดือนก.พ. 2563 อยู่ที่ 2.06 ล้านราย ปรับตัวลดลง 42.8% YoY การปรับตัวลดลงมาจากปัจจัยหลักคือ COVID-19 ที่ได้เริ่มระบาดหนักในช่วงกลางเดือนม.ค. 2563 ในประเทศจีน และในวันที่ 24 ม.ค. 2563 ทางการบินได้ออกประกาศด่วนถึงกลุ่มผู้ประกอบการนำเที่ยว (บริษัททัวร์) ในประเทศจีนให้หยุดดำเนินกิจกรรมท่องเที่ยว หยุดขายผลิตภัณฑ์ตั๋วเครื่องบินและโรงแรม ส่วนทัวร์ที่เดินทางจัดออกไปแล้ว ขอให้ดำเนินการให้เรียบร้อย และจากสถิติในอดีต พบว่าจำนวนนักท่องเที่ยวจากจีนในแต่ละเดือนอยู่ที่ราว 900,000 ราย/เดือน และ 70-80% ของเป็นกลุ่มที่เดินทางมากับทัวร์

ในขณะที่สถานการณ์ในประเทศไทยเริ่มรุนแรงขึ้นในช่วงต้นเดือนมี.ค. 2563 ซึ่งส่งผลให้จำนวนนักท่องเที่ยวปรับตัวลดลงอย่างมีนัย และทางการได้ขอให้ประชาชนในกรุงเทพฯ เริ่มกักตัวตั้งแต่วันที่ 15 มี.ค. 2563 และทางททท.ได้ประกาศขอให้สถานที่ต่างๆ ในกรุงเทพฯ ที่เป็นแหล่งชุมนุมปิดทำการเพื่อความเสี่ยงของการระบาด สถานการณ์ได้ทวีความรุนแรงขึ้นจากช่วงปลายเดือนม.ค. 2563 ส่งผลให้ทางททท.ได้การปรับเป้าจำนวนนักท่องเที่ยวต่างชาติลงแล้วถึง 2 ครั้ง จากเป้าแรกที่ 40.78 ล้านราย (เติบโต 2.5% YoY) ลงเป็น 36.0 ล้านราย (ปรับตัวลดลง 9.5% YoY) หลังจากที่ประเทศจีนเริ่มประกาศห้ามนักท่องเที่ยวจีนเดินทางออกนอกประเทศในช่วงปลายเดือนม.ค. 2563 และหลังจากที่ COVID-19 ได้เริ่มระบาดรุนแรงในไทยในช่วงต้นเดือนมี.ค. 2563 ส่งผลให้มีการปรับลดเป้าครั้งที่ 2 เป็น 30 ล้านราย (ปรับตัวลดลง 24% YoY)

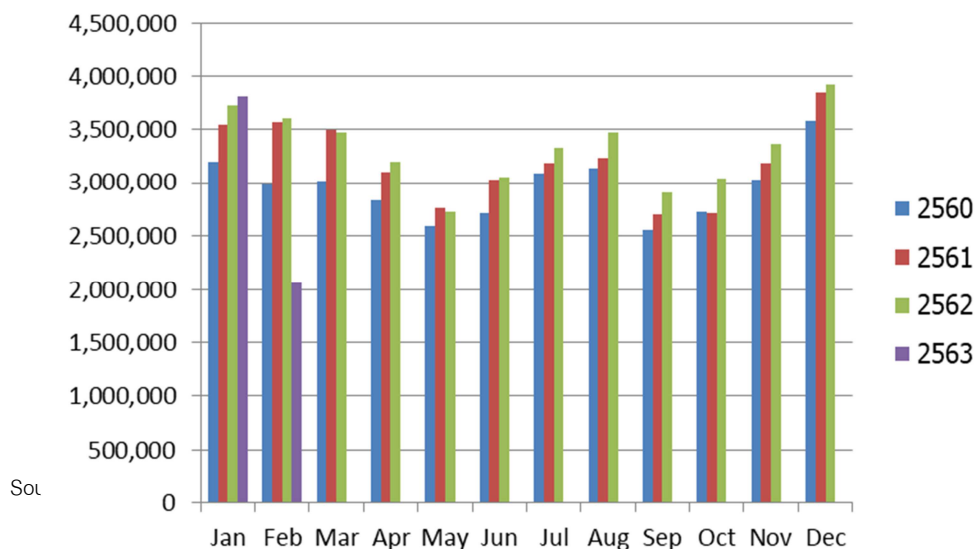
ในช่วงเดือนปลายเดือนมี.ค. 2563 ทางสายการบินต่างๆ ได้งดให้บริการหลายเส้นทางระหว่างประเทศ ส่งผลให้จำนวนผู้เดินทางปรับตัวลดลงอย่างต่อเนื่องและคาดว่านักท่องเที่ยวจะหลีกเลี่ยงการเดินทางจนกว่าสถานการณ์ COVID-19 จะคลี่คลาย

Figure 1 : จำนวนนักท่องเที่ยวรายปี (ล้านราย)



Source : Department of Tourism, Trinity Research

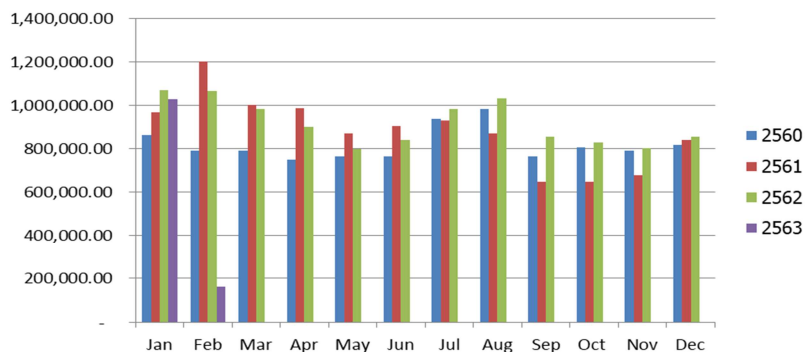
Figure 2 : จำนวนนักท่องเที่ยวรายเดือน (ราย)



คาดนักท่องเที่ยวจีนยังไม่ฟื้นตัวในระยะอันใกล้

ในช่วงปลายปี 2561 จำนวนนักท่องเที่ยวจีนได้มีการชะลอตัวลงจากอุบัติเหตุเรือล่มที่ภูเก็ต ส่งผลให้จำนวนนักท่องเที่ยวจีนเดินทางมายังประเทศไทยลดน้อยลง และทั้งปี 2562 มีจำนวนนักท่องเที่ยวจีนเดินทางมาไทยทั้งหมดที่ 11 ล้านราย เติบโตเพียง 4% YoY ในขณะที่จำนวนนักท่องเที่ยวจีนคาดว่าจะเติบโตได้ดีในปี 2563 ก่อนที่จะมีการระบาดของ COVID-19 ซึ่งส่งผลกระทบต่อจำนวนนักท่องเที่ยวจีนปรับตัวลดลงอย่างเห็นได้ชัด โดยในเดือนกพ. 2563 เป็นเดือนแรกที่เห็นผลกระทบจากการสั่งห้ามนักท่องเที่ยวจีนเดินทางออกนอกประเทศเต็มเดือนเป็นเดือนแรก ส่งผลให้จำนวนนักท่องเที่ยวจีนปรับตัวลดลงถึง 85% YoY สู่ระดับ 160,564 ราย จากเฉลี่ยที่ 920,000 รายต่อเดือน ส่งผลให้ 2M63 มียอดนักท่องเที่ยวจีนสะสมที่ 1.2 ล้านราย ปรับตัวลดลง 44% YoY

Figure 3: จำนวนนักท่องเที่ยวจีนรายเดือน (ราย)



Source : Department of Tourism, Trinity Research

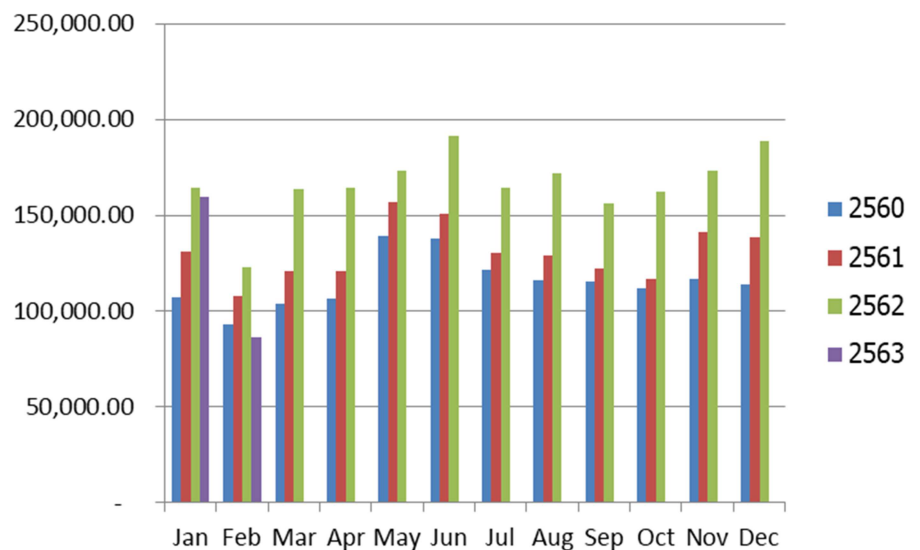
Figure 4 : การเติบโตของนักท่องเที่ยวจีน (ราย)



ความหวังเดิมจากนักท่องเที่ยวอินเดียเริ่มจางหาย

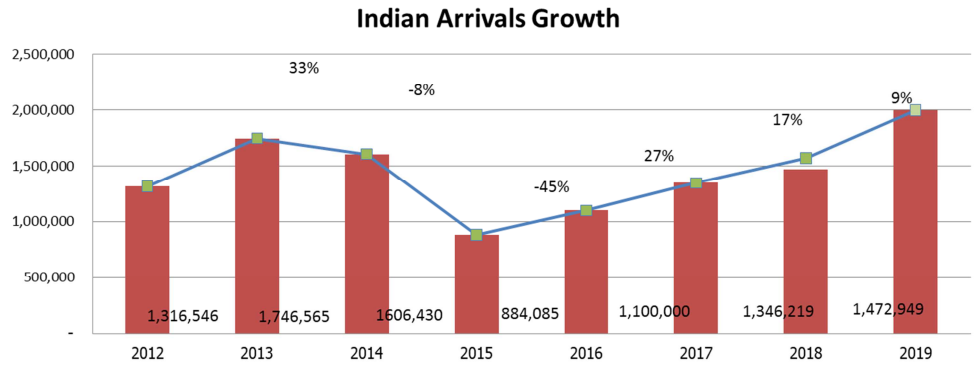
นักท่องเที่ยวอินเดียเป็นกลุ่มที่มีอัตราการเติบโตโดดเด่นที่สุดในปี 2562 จากยอดสะสมรวมที่ 2.0 ล้านราย เติบโต 27% YoY และมียอดเติบโตเฉลี่ยที่ 27% ต่อเดือน อย่างไรก็ตาม ความหวังที่นักท่องเที่ยวอินเดียจะมาชดเชยนักท่องเที่ยวจีนที่ค่อนข้างผันผวนในช่วงที่ผ่านมาได้เริ่มมีความเสี่ยงหลังจากการระบาดของ COVID-19 ที่ส่งผลให้ในเดือนม.ค. 2563 เริ่มมีการเติบโตของนักท่องเที่ยวอินเดียติดลบที่ 3% YoY ซึ่งเป็นการติดลบครั้งแรกในรอบหลายปีที่ผ่านมา และต่อเนื่องด้วยการติดลบ 30% YoY ในเดือนก.พ. 2563 ส่งผลให้มียอดสะสม 2M63 ที่ 2.46 แสนราย ปรับตัวลดลง 14.2% YoY แม้ว่าเศรษฐกิจอินเดียกำลังขยายตัวและประชากรเริ่มมีรายได้เฉลี่ยต่อหัวเพิ่มมากขึ้น และจำนวนนักท่องเที่ยวอินเดียเริ่มเติบโตมาแรงแซงโค้งจากที่ปี 2561 อยู่อันดับ 6 ขึ้นมาเป็นอันดับ 3 ในปี 2562 รองจากจีนและมาเลเซีย ยังต้องพ่ายแพ้ต่อ COVID-19 แต่อย่างไรก็ดี ในระยะยาวยังคงคาดว่านักท่องเที่ยวอินเดียจะสามารถเพิ่มขึ้นถึง 14 ล้านรายใน 10 ปี (อ้างอิงจากธนาคารแห่งประเทศไทย (ธปท.), ประชาชาติธุรกิจ)

Figure 7 : จำนวนนักท่องเที่ยวอินเดียรายเดือน (ราย)



Source : Department of Tourism, Trinity Research

Figure 8 : อัตราการเติบโตของนักท่องเที่ยวอินเดีย



Source : Department of Tourism, Trinity Research

ความเสี่ยงของกลุ่มท่องเที่ยวสูง

ด้านสภาพอุตสาหกรรมท่องเที่ยวแห่งประเทศไทย (สทท.) เผยดัชนีความเชื่อมั่นผู้ประกอบการท่องเที่ยว 1Q63 อยู่ระดับ 57 กว่า 4Q62 ที่ระดับ 88 ซึ่งถือว่าเป็นการปรับตัวลดลงต่ำที่สุดในรอบ 9 ปี โดยมาจากปัจจัยหลักจากการแพร่ระบาดของ COVID-19 และทางสทท. คาดว่าใน 1Q63 จะมีนักท่องเที่ยวต่างชาติรวมที่ 6.70 ล้านราย ปรับตัวลดลง 38% YoY เนื่องจากผลกระทบจากโรคระบาดเริ่มรุนแรงในปลายเดือน ก.พ.2563 และคาดว่าจะมีรายได้จากนักท่องเที่ยวต่างชาติ 343,130 ล้านบาท ปรับตัวลดลง 38.4% YoY หากสถานการณ์โรคระบาดคลี่คลายได้ภายใน 6 เดือน ในสิ้นปี 2563 คาดว่าประเทศไทยจะมีนักท่องเที่ยวต่างชาติทั้งปีประมาณ 26.59 ล้านราย (ซึ่งเป็นยอดที่ต่ำกว่าทางททท. ได้ตั้งเป้าไว้ที่ 30 ล้านราย) ปรับตัวลดลง 35.65% YoY และคาดว่าจะมีรายได้จากนักท่องเที่ยวต่างชาติทั้งปีประมาณ 1.23 ล้านล้านบาท ปรับตัวลดลง 36.38% YoY (ข้อมูลจากอินโฟเควสท์วันที่ 31 มี.ค. 2563)

เราคาดว่า COVID-19 จะยังคงแพร่ระบาดต่อเนื่องถึง 2Q63 ซึ่งส่งผลให้อุตสาหกรรมท่องเที่ยวหยุดชะงักต่อ และยังคงรอให้นักท่องเที่ยวมีความเชื่อมั่นพอที่จะยอมเดินทาง ซึ่งคาดว่าจะว่านักท่องเที่ยวต่างชาติจะสามารถกลับมาเดินทางได้อีกครั้งอาจเข้าสู่ช่วง High Season การท่องเที่ยวใน 4Q63 และเนื่องจากผลกระทบของ COVID-19 กระจายวงกว้างต่อเศรษฐกิจทั้งในและต่างประเทศ ส่งผลให้เราคาดว่า การฟื้นตัวของกลุ่มท่องเที่ยวจะเป็นไปอย่างค่อยเป็นค่อยไป เนื่องจากผู้บริโภคทั้งในและต่างประเทศต่างมี Concern ในประเด็นของรายได้ที่ปรับตัวลดลงในช่วงของการระบาด และอาจส่งผลต่อการตัดสินใจเดินทางในอนาคตอันใกล้ ตัวเลขนักท่องเที่ยวปี 2563 จึงมี Downside risk อยู่ค่อนข้างสูง และหากการแพร่ระบาดของ COVID-19 ยืดยาวกว่าที่คาดการณ์ก็จะยิ่งส่งผลให้การฟื้นตัวของกลุ่มท่องเที่ยวลำบากกว่าเดิม

ทั้งนี้ เรายังมองว่ากลุ่ม MICE จะสามารถกลับมาฟื้นตัวได้เร็ว เนื่องจากสัดส่วนของการประชุมส่วนใหญ่ทำการเลื่อนออกไปก่อน และยังไม่ได้ยกเลิก ส่งผลให้คาดว่าหากสถานการณ์เข้าสู่สภาวะปกติ กลุ่ม MICE จะสามารถฟื้นตัวได้อย่างรวดเร็ว

Underweight กลุ่มท่องเที่ยว

จากสถานการณ์ปัจจุบัน โรงแรมในกรุงเทพได้ทยอยปิดให้บริการเพื่อความปลอดภัยของลูกค้า และเพื่อลดความเสี่ยงในการแพร่ระบาดของเชื้อ และคาดว่าโรงแรมในต่างจังหวัดจะเริ่มทยอยปิดให้บริการเช่นเดียวกัน เราจึงแนะนำ “หลีกเลี่ยง” กลุ่มท่องเที่ยวจนกว่าจะกลับสู่สถานการณ์ปกติ ซึ่งในปัจจุบันจำนวนผู้ติดเชื้อยังคงเพิ่มขึ้นเฉลี่ยกว่า 100 รายต่อวันในสัปดาห์ที่ผ่านมา เรายังมองว่าที่ผ่านมาราคาหุ้นหุ้นในกลุ่มได้ปรับตัวลดลง 29-60% YTD แต่เนื่องจากยอดผู้ติดเชื้อยังคงเพิ่มขึ้นอย่างต่อเนื่อง ส่งผลให้ Valuation ที่แม้จะถูกลงแต่ก็ยังมีความเสี่ยงที่จะลดลงต่อหากยังไม่สามารถคุมยอดผู้ติดเชื้อได้

Table 1 : current valuation

Stock	Current EV/EBITDA (X)	Historical AVG EV/EBITDA (X)	Current P/E (X)	Historical AVG P/E (X)
AWC	18.3	29	55.1	83.2
CENTEL	5.8	11.9	17.4	24.7
DTC	8.4	18	18.5	38
ERW	9.1	11.6	19.2	28.3
MINT	9.5	16.2	17.2	25.5
SHR	6.8	11.5	N/A	N/A

Source : Trinity Research, Bloomberg

สรุปสถานการณ์การปิดโรงแรม :

AWC : ปิดให้บริการโรงแรม 5 แห่งในกรุงเทพ จากโรงแรมทั้งหมด 12 แห่งในประเทศ

CENDEL : เปิดให้บริการโรงแรมเพียงจังหวัดละ 1 แห่ง โดยที่ในกรุงเทพฯ ยังคงให้บริการโรงแรม Grand Centara at Central World และกลุ่มร้านอาหารยังคงให้บริการ Delivery แต่เนื่องจากรายได้กลุ่ม Delivery นับเป็นเพียง 7% ของรายได้กลุ่มร้านอาหาร การเพิ่มขึ้นของยอด Delivery จึงไม่สามารถ Offset ยอดขายที่หายไปจากการปิดสาขาส่วนใหญ่ในกรุงเทพฯ ได้

DTC : ปัจจุบันยังคงให้บริการโรงแรมทุกแห่ง และยังคงมีบริการ Delivery ร้านอาหาร

ERW : ประกาศปิดให้บริการโรงแรมบางแห่งในประเทศถึงวันที่ 30 เม.ย. 2563 และปิดบริการโรงแรมในฟิลิปปินส์ทุกแห่งตามมาตรการรัฐ ขณะที่กลุ่ม Hop Inn ในต่างจังหวัดยังคงมียอดเข้าพักต่อเนื่อง จึงคาดว่าอาจจะให้บริการต่อเนื่อง

MINT : ปิดให้บริการโรงแรมในกรุงเทพฯ 19 แห่ง ในขณะที่ยังคงให้บริการโรงแรมในต่างจังหวัด ด้านโรงแรมในต่างประเทศยังคงให้บริการโรงแรมใน South Asia ยกเว้นที่มาเลเซีย, ออสเตรเลียและนิวซีแลนด์ยังคงให้บริการปกติ ในขณะที่โรงแรมในยุโรปและลาตินอเมริกา (ภายใต้ NH Hotel) ส่วนใหญ่ได้ปิดทำการไปแล้ว โดยเฉพาะที่อิตาลีที่มีผลกระทบของ COVID-19 รุนแรงที่สุดในยุโรป ด้านกลุ่มร้านอาหาร ได้ปิดสาขาในกรุงเทพฯ ไปแล้ว แต่ยังคงให้บริการสำหรับสาขาที่สามารถให้บริการ Delivery ได้

SHR : ปิดให้บริการโรงแรมในประเทศ 2 แห่ง และที่ Maldives 2 แห่ง รวมทั้งโรงแรมบางแห่งใน UK

ปัจจัยเสี่ยงต่อกลุ่มท่องเที่ยว

- 1.) สงครามทางการค้า
- 2.) ประเด็น Brexit ที่ยืดเยื้อ
- 3.) ความรุนแรงและยืดเยื้อของ COVID-19
- 4.) เศรษฐกิจทั่วโลกชะลอตัว

Corporate Governance Report Rating

ช่วงคะแนน Score	สัญลักษณ์ Range Number of Logo	ความหมาย	Description
90 - 100		ดีเลิศ	Excellent
80 - 89		ดีมาก	Very Good
70 - 79		ดี	Good
60 - 69		ดีพอใช้	Satisfactory
50 - 59		ผ่าน	Pass
ต่ำกว่า 50	No logo given	N/A	N/A

Disclaimer : การเปิดเผยผลการสำรวจของสมาคมส่งเสริมสถาบันกรรมการบริษัทไทย (IOD) ในเรื่องการกำกับดูแลกิจการ (Corporate Governance) นี้ เป็นการดำเนินการตามนโยบายของสำนักงานคณะกรรมการกำกับหลักทรัพย์และตลาดหลักทรัพย์ โดยการสำรวจของ IOD เป็นการสำรวจและประเมินจากข้อมูลของบริษัทจดทะเบียนในตลาดหลักทรัพย์แห่งประเทศไทย และตลาดหลักทรัพย์ เอ็มเอไอ (MAI) ที่มีการเปิดเผยต่อสาธารณะ และเป็นข้อมูลที่ผู้ลงทุนทั่วไปสามารถเข้าถึงได้ ดังนั้น ผลสำรวจดังกล่าวจึงเป็นการนำเสนอในมุมมองของบุคคลภายนอก โดยไม่ได้เป็นการประเมินการปฏิบัติ และมีได้มีการใช้ข้อมูลภายในเพื่อการประเมิน ผลสำรวจดังกล่าวเป็นผลการสำรวจ ณ วันที่ปรากฏในรายงานการกำกับดูแลกิจการของบริษัทจดทะเบียนไทยเท่านั้น ดังนั้น ผลการสำรวจจึงอาจเปลี่ยนแปลงได้ภายหลังวันดังกล่าว หรือเมื่อข้อมูลที่เกี่ยวข้องมีการเปลี่ยนแปลง ทั้งนี้ บริษัทหลักทรัพย์ ทรินิตี้ จำกัด มิได้ยืนยัน ตรวจสอบ หรือรับรองถึงความถูกต้องครบถ้วนของผลการสำรวจดังกล่าวแต่อย่างใด

Anti-corruption Progress Indicators

บริษัทที่เข้าร่วมโครงการแนวร่วมปฏิบัติของภาคเอกชนไทยในการต่อต้านทุจริต (Thai CAC) ของสมาคมส่งเสริมสถาบันกรรมการบริษัทไทย แบ่งเป็น 2 กลุ่ม คือ

- ได้ประกาศเจตนารมณ์เข้าร่วม CAC
- ได้รับการรับรอง CAC

Disclaimer : การเปิดเผยผลการประเมินดัชนีชี้วัดความคืบหน้าการป้องกันการมีส่วนเกี่ยวข้องกับการทุจริตคอร์รัปชัน (Anti-Corruption Progress Indicators) ของบริษัทจดทะเบียนในตลาดหลักทรัพย์แห่งประเทศไทยที่จัดทำโดยสถาบันที่เกี่ยวข้องซึ่งมีการเปิดเผยโดยสำนักงานคณะกรรมการกำกับหลักทรัพย์และตลาดหลักทรัพย์นี้ เป็นการดำเนินการตามนโยบายและตามแผนพัฒนาความยั่งยืนสำหรับบริษัทจดทะเบียน โดยผลการประเมินดังกล่าว สถาบันที่เกี่ยวข้องอาศัยข้อมูลที่ได้รับจากบริษัทจดทะเบียนตามที่บริษัทจดทะเบียนได้ระบุในแบบแสดงข้อมูลเพื่อการประเมิน Anti-Corruption ซึ่งได้อ้างอิงข้อมูลมาจากแบบแสดงรายการข้อมูลประจำปี (แบบ 56-1) รายงานประจำปี (แบบ 56-2) หรือในเอกสารและหรือรายงานอื่นที่เกี่ยวข้องของบริษัทจดทะเบียนนั้น แล้วแต่กรณี ดังนั้น ผลการประเมินดังกล่าวจึงเป็นการนำเสนอในมุมมองของสถาบันที่เกี่ยวข้องซึ่งเป็นบุคคลภายนอก โดยมีได้เป็นการประเมินการปฏิบัติของบริษัทจดทะเบียนในตลาดหลักทรัพย์แห่งประเทศไทย และมีได้ใช้ข้อมูลภายในเพื่อการประเมิน

เนื่องจากผลการประเมินดังกล่าวเป็นเพียงผลการประเมิน ณ วันที่ปรากฏในผลการประเมินเท่านั้น ดังนั้น ผลการประเมินจึงอาจเปลี่ยนแปลงได้ภายหลังวันดังกล่าว หรือเมื่อข้อมูลที่เกี่ยวข้องมีการเปลี่ยนแปลง ทั้งนี้ บริษัทหลักทรัพย์ ทรินิตี้ จำกัด มิได้ยืนยัน ตรวจสอบ หรือรับรองความถูกต้องครบถ้วนของผลการประเมินดังกล่าวแต่อย่างใด

บริษัทหลักทรัพย์ ทรินิตี้ จำกัด, 179 อาคารบางกอก ซิตี้ ทาวเวอร์ ชั้น 25-26, 29 ถนนสาทรใต้ เขตสาทร กรุงเทพฯ 10120 โทรศัพท์ 0-2088-9100 โทรสาร 0-2088-9399

รายงานฉบับนี้จัดทำขึ้นโดยข้อมูลเท่าที่ปรากฏและเชื่อว่าเป็นที่น่าเชื่อถือได้ แต่ไม่ถือเป็นการยืนยันความถูกต้องและความสมบูรณ์ของข้อมูลนั้นๆ โดยบริษัทหลักทรัพย์ ทรินิตี้ จำกัด ผู้จัดทำขอสงวนสิทธิ์ในการเปลี่ยนแปลงความเห็นหรือประมาณการต่างๆ ที่ปรากฏในรายงานฉบับนี้โดยไม่ต้องแจ้งล่วงหน้า รายงานฉบับนี้มีวัตถุประสงค์เพื่อใช้ประกอบการตัดสินใจของนักลงทุน โดยไม่ได้เป็นการชี้แนะหรือชักชวนให้นักลงทุนทำการซื้อหรือขายหลักทรัพย์ หรือตราสารทางการเงินใดๆ ที่ปรากฏในรายงาน